

PRODUCCIONES CERÁMICAS DE ORIGEN BRACARENSE EN EL CHAO SAMARTÍN (GRANDAS DE SALIME, ASTURIAS).

CERAMIC PRODUCTIONS OF BRACARENSE ORIGIN IN CHAO SAMARTIN (GRANDAS DE SALIME, ASTURIAS).

Rubén MONTES LÓPEZ
rubmontes70@hotmail.com

Susana HEVIA GONZÁLEZ
arqueohevia@yahoo.es

RESUMEN

Se recopila en este trabajo el elenco de cerámicas de génesis bracarense documentado en el castro de Chao Samartín (Grandas de Salime, Asturias). La reciente revisión de la colección y un análisis comparativo con las novedades bibliográficas a disposición permiten adscribir a este ámbito productivo dos tipos de fábricas. En primer lugar, se cuenta con el grupo mayoritario de piezas de pastas blanquecinas o amarillentas con decoraciones pintadas en tonos rojizos de motivos muy característicos. Por otra parte, se ha observado la presencia esporádica de piezas de cerámica común fina engobada.

ABSTRACT

The cast of ceramics documented in ceramic bracarense genesis of Chao Samartín hillfort (Grandas de Salime, Asturias) is collected in this work. The recent review of the collection and the comparative analysis with news available literature ascribed to allow this productive area two types of factories. Firstly, it has the largest group of pieces of whitish or yellowish painted pasta with red tones very characteristic motifs decorations. Moreover, there has been the sporadic presence of fine engobed pottery.

Palabras Clave: Alfarería, importación, castros, Alto Navia.
Keywords: Pottery, import, hillforts, High Navia.

1.- INTRODUCCIÓN.

Una revisión relativamente reciente de la colección de cerámica recuperada en el castro asturiano del Chao Samartín (Fig.: 1; 2) (Grandas de Salime) ha permitido reinterpretar, a la luz de los nuevos conocimientos, ciertas producciones que, aunque de forma bastante minoritaria, se encuentran presentes en los ajuares altoimperiales del yacimiento. Nos referimos a materiales de génesis bracarense, origen al que cabe adscribir dos tipos de fábricas: una con decoración pintada y otra engobada (Montes, Hevia, e.p.).

Esta adscripción, especialmente la del grupo con decoraciones pintadas, ha suscitado diversas interpretaciones en el pasado, habiéndose propuesto en su día un origen en el ámbito cluniense (Abascal, 1986) para un ejemplar de jarra de este tipo (Benítez, Hevia, Montes, 1999: 24-25, Fig.: 4.10). Las referencias a la supuesta multiplicidad de talleres con producciones semejantes (González, 1991: 28) y la propuesta planteada por E. Alcorta para algunas de las piezas que integran el repertorio de Lugo (2001: 160) de su vinculación a producciones de ámbito comarcal, diferenciándolas de las mesetañas y de las bracarenses, no hacen sino con-

tribuir a generar confusión en torno al tema.

No obstante, los nuevos materiales que han ido engrosando el aún parco elenco y el estado actual de conocimientos permiten relacionar muy verosímilmente estas producciones con las de *Bracara Augusta* (Morais, 2008).

2.- PRODUCCIONES PINTADAS.

Se agrupan en este apartado una serie de piezas de características bastante peculiares, sobre todo en un contexto como el del Chao Samartín dominado por producciones regionales de rasgos bien diferentes (Hevia y Montes, 2009). Entre las particularidades más destacables se encuentran las pastas claras, blanquecinas o amarillentas, y bastante depuradas, la aplicación de ligeras aguadas o engobes de tonos también claros en las superficies externas y sobre todo, las decoraciones pintadas en rojo de motivos diversos característicos. Aún así, el análisis del elenco denuncia una variedad notable en lo morfológico extensible a determinados detalles técnicos y decorativos.

La presencia en el Chao Samartín de este tipo de producciones debe interpretarse en un contexto

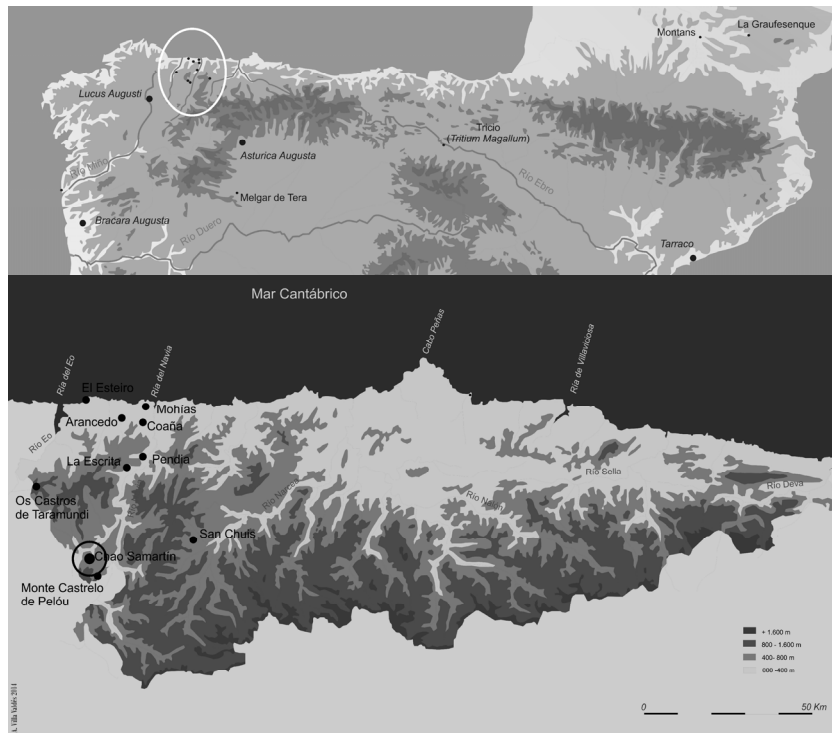


Fig.: 1. Localización del castro de Chao Samartín (Grandas de Salime, Asturias) (A. Villa Valdés).



Fig.: 2. Vista general del Castro de Chao Samartín.

de difusión que alcanza yacimientos septentrionales más o menos próximos como Lugo (Alcorta, 2001: 140-142, Fig. 60), A Coruña (Vázquez, Doval, 1996: 102, I339) o el castro de El Esteiro, en Tapia de Casariego (Carrocera, 2012) y por supuesto, múltiples localizaciones meridionales como Vigo (Hidalgo, 1989: 290, Fig. VII), *Aquis Querquennis* (González, 1991), *Bracara Augusta* (Alarçao, 1975: 107; Martins, Morais, 2009: 37-45), Monte Mozinho (Ferreira de Almeida, 1977: Est. VII.7 y XXI.5 y 6; Soeiro, 1984), Briteiros (Abascal, 1986: 133; 395; Fig.118. 634), Padrao (Alarçao, 1975:

107), Paço de Vila Cova (González, 1991: 23), Meixomil (Alarçao, 1975: 103) o incluso Conímbriga (Abascal, 1986: 133; 395-396, Fig.118.635; Alarçao, 1975: 107, Pl. XV.11; 12; Alarçao, 1976). En todas estas referencias, aún sin poder asegurar una comunidad genética absoluta y general, se aprecia una evidente confluencia de rasgos comunes (Abascal, 1984: 183).

Como hemos referido, son las decoraciones pintadas el elemento más característico. En efecto, la repetición sistemática de determinados motivos constituye el rasgo identitario más relevante. Las

fórmulas ornamentales más frecuentes son las que siguen:

- Triángulos reticulados, ya sea aislados o encadenados y unidos por los vértices. Aunque no se han registrado en el Chao Samartín, constituyen uno de los temas más frecuentes, conociéndose por ejemplo en yacimientos como *Aquis Querquennis* (González, 1991: Fig. 1), *Lucus Augusti* (González, 1991: Fig. 2.1; Alcorta, 2001: 140, Fig. 60.1 y 2), A Coruña (Vázquez, 1991: 102, I339; González, 1991: Fig. 3.8), Monte Mozinho (Ferreira de Almeida, 1977: Est.VII.7 y XXI.5 y 6), Briteiros (Abascal, 1984: 184), Guifoes (Abascal, 1984: 183), Meixomil (Alarçao, 1975: 103), Padrao (Alarçao, 1975: 103), Conimbriga (Alarçao, 1975: 103: Pl. XV.11) o *Bracara Augusta* (Martins, Morais, 2009: 38-43, nº 102, 103 y 111).
- Haces de líneas paralelas unidas por un extremo y ocasionalmente rematadas por una línea simple vertical. Se conocen ejemplos, además del plasmado en una pieza del Chao Samartín (Hevia, Montes, 2009: 64; Fig. 49 y 50.3), en Lugo (Alcorta, 2001: 140, Fig.60.3), Briteiros y Braga (Martins, Morais, 2009: 38-43, Nº 102, 103 y 122).
- Motivos vegetales esquemáticos tipo arborescente. Disponemos de ornamentos de esta clase en Lugo (Alcorta, 2001: 140, Fig.60.4), *Aquis Querquennis* (González, 1991: Fig.1), *Bracara Augusta* (Martins, Morais, 2009: 40-45; Nº 107, 115, 120 y 123) y Chao Samartín (Hevia, Montes, 2009: 63; Fig. 48 y 50.1).
- Guirnaldas. Se conoce un ejemplo de este motivo ornamental en una pequeña jarra o recipiente similar que cuenta con un asa en cuya parte inferior, en el contacto con el cuerpo, se plasma el motivo, configurado por tres líneas unidas en su parte superior, recta la central y con los extremos enrollados hacia fuera las laterales (Hevia, Montes, 2009: 63; Fig. 48 y 50.1).
- Arquillos abiertos hacia la parte superior de factura descuidada a modo de ues minúsculas

encadenadas en segmentos de varios centímetros de largo. Se cuenta con referencias de este tipo de peculiar ornato en una pieza de las aquí presentadas (Hevia y Montes, 2009: 63; Fig. 48 y 50.1) y en otra de Briteiros (Abascal, 1986: 133 y 395, Fig.118.634).

- Decoración de líneas simples que actúan como elementos ornamentales complementarios que sirven de delimitadores de metopas y separadores de frisos decorativos (a veces rellenando a canaladuras) u otros motivos. También se identifican pequeñas líneas paralelas ornando asas y bordes.

Estas decoraciones se plasman sobre morfologías de lo más diverso que rara vez se repiten en el repertorio disponible. En el Chao Samartín se han identificado varias formas, que analizaremos a continuación.

• Vaso ovoide monoasado.

Se trata de un fragmento (CH.90/0001) (Fig.: 3) de una pieza de reducidas dimensiones (121 mm de diámetro de pared y 40 mm de base) con galbo de perfil claramente ovoide y base realizada con pie de perfil redondeado y fondo interior umbilicado. En la parte intermedia de la superficie externa del cuerpo, algo por encima de su diámetro máximo, conserva la impronta del arranque de un asa. Estas características morfológicas sugieren que pudiera corresponderse con una pequeña jarra o botella (Hevia, 2009a: Ficha 352, 111-112; Hevia, Montes, 2009: 63; Fig. 48 y 50.1).

Por lo que se refiere a la decoración, se concentra en la mitad superior de la pared y consiste en cuatro motivos aislados: un tema arborescente esquemático, dos cadenas de respectivamente tres y cuatro estrechos arquillos abiertos hacia arriba (cadenas de *ues*) y tres trazos simples, dos de ellos rematados en espiral, que penden del arranque del asa a modo de guirnalda.

Un vaso de morfología similar procedente de Lugo (Alcorta, 2001: 140-142, Fig.60.4) cuenta igualmente con decoración vegetal semejante a la del caso analizado.

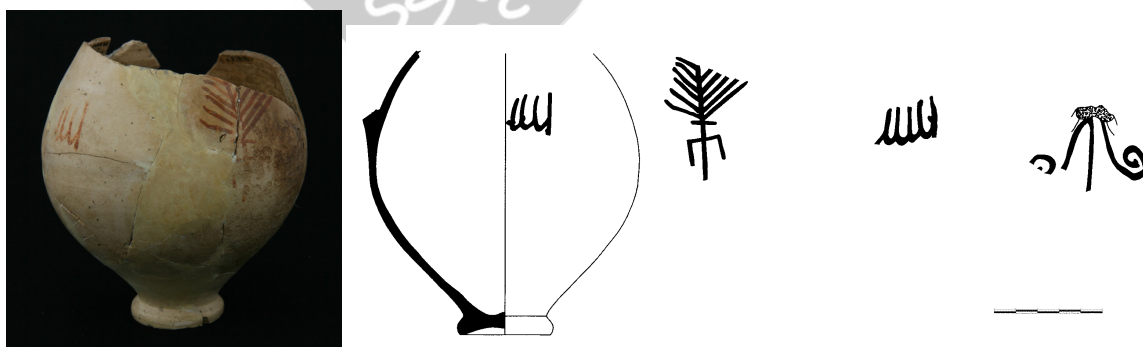


Fig.: 3. Vaso ovoide monoasado (foto Juanjo Arrojo, dibujo Equipo arqueológico Chao Samartín).

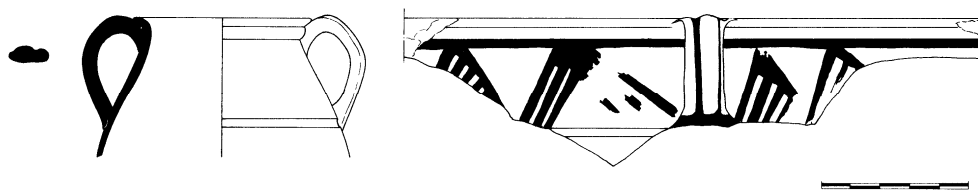


Fig.: 4. Jarrita biasada (foto Juanjo Arrojo, dibujo Equipo arqueológico Chao Samartín).

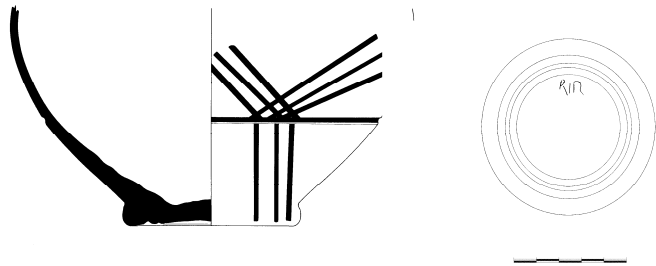


Fig.: 5. Vaso globular (foto Juanjo Arrojo, dibujo Equipo arqueológico Chao Samartín).

- **Jarrita biasada**

Se trata de un fragmento de borde y cuerpo de una pequeña jarrita (CH.95/2964) de 62 mm de diámetro de boca. Presenta borde corto, exvasado, oblicuo y curvo y cuerpo de perfil curvo en lo conservado surcado por una moldura de sección redondeada en el extremo superior y por una ancha acanaladura más abajo. Conserva un asa de sección elipsoidal, recorrida al exterior por sendas acanaladuras, que arranca del borde para alcanzar la zona de la acanaladura del galbo (Fig.:4).

La decoración consiste en una banda de triángulos rayados que se desarrolla en el friso que queda configurado entre la moldura y la acanaladura referidas y en líneas simples verticales en la parte exterior del asa (Hevia, 2009 b: Ficha 119, 370-371; Hevia, Montes, 2009: 63; Fig. 49 y 50.2).

El tipo constituye una forma estandarizada a juzgar por su registro, con unas características semejantes, en Lugo (Alcorta, 2001: 140, Fig.60.3), Monte Mozinho (González, 1991: Fig. 3.3), Braga (Martins, Morais, 2009: 38-39, nº 104) y posiblemente, El Esteiro (Carrocera, 2012). Consiste en una pequeña jarrita biasada de perfil bitroncocóni-

co sinuoso que remata en un breve borde exvasado y moldurado y se eleva sobre una base plana con pie de disco, que no se conserva en el ejemplar que se presenta. Dos asas de cinta en C, ornadas con líneas simples, arrancan bajo el borde y alcanzan la acanaladura que sirve de elemento de delimitación inferior a una banda decorada.

- **Vaso globular.**

La pieza (CH.01/0503) (Fig.: 5) (Hevia, 2009b: 370-371; Hevia, Montes, 2009: 64; Fig. 49; 50.3), de la que se conserva la base, con pie bajo de sección redondeada recorrido en su fondo externo por sendas acanaladuras perimetrales, y un fragmento de cuerpo de tendencia globular correspondiente a su mitad inferior, remite a una tipología con algunos paralelos. En concreto, presenta semejanzas evidentes respecto al modelo que representa una pieza conocida en *Aquis Querquennis* (González, 1991: Fig. 1), que se presenta como un recipiente carenado monoasado cuyo perfil recuerda a los tazones monoasados con decoración bruñida o estampillada tan frecuentes en el repertorio regional. También se reconocen ciertas similitudes con

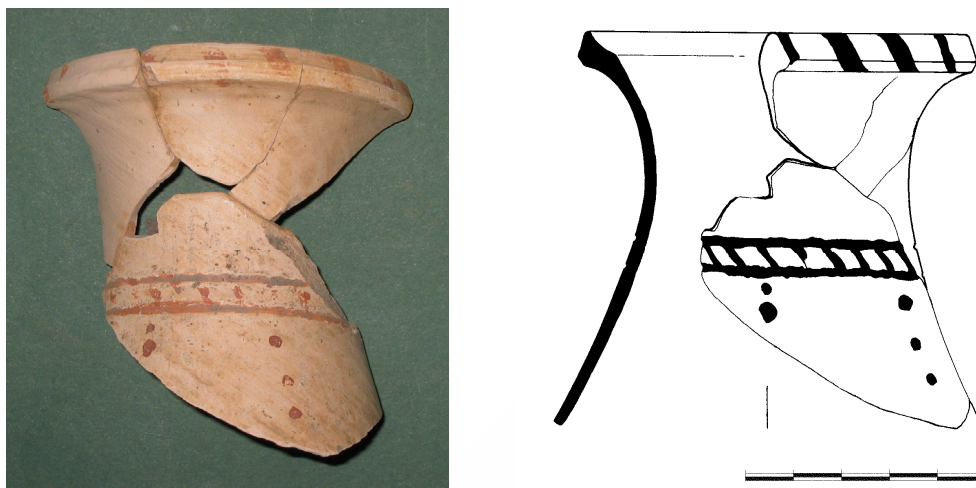


Fig.: 6. Jarra o botella de borde biselado (foto Ángel Villa, dibujo Equipo arqueológico Chao Samartín).

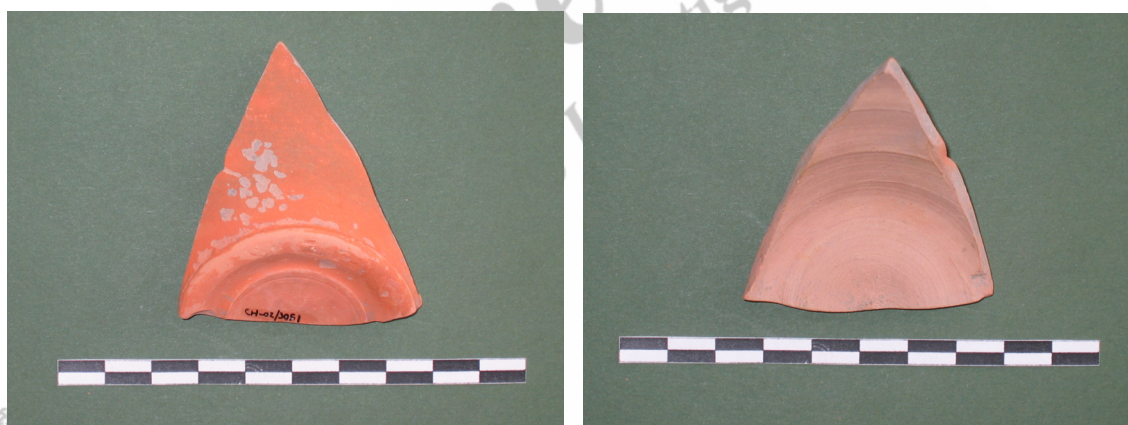


Fig.: 7. Fragmento de base con engobe exterior (fotos Rubén Montes).

algunas piezas del repertorio bracaraugustano (Martins, Morais, 2009: 38-39; nº 102-103).

En cuanto a los aspectos ornamentales se reconocen líneas verticales agrupadas en haces triples que parte de la base para alcanzar una acanaladura que surca el tercio inferior del galbo y que parece igualmente pigmentada. Hacia la parte superior, los haces se bifurcan partiendo de cada línea vertical inferior dos nuevas de trayectoria diagonal que configuran haces que se entrecruzan para divergir posteriormente.

• **Jarra o botella de borde biselado.**

El fragmento se corresponde con el borde y el cuello de una jarra o botella (CH.95 /0978) (Fig.: 6). El primero se presenta vertical y de sección apuntada con bisel exterior y perfil cóncavo al interior, mientras que el cuello cuenta con perfil curvo.

Atendiendo a sus características morfológicas, el ejemplar podría adscribirse a la forma 6, 7A o 7B de Abascal (Abascal, 1986: 68-69). No se puede precisar más, dado que desconocemos si estaba dotada o no de asas y no conservamos el cuerpo ni

la base (Benítez, Hevia, Montes, 1999: 24-25, Fig. 4.10; Hevia, Montes, 2009: 64; Fig. 50.4).

La pieza conserva una sencilla decoración que incluye una banda de cortas líneas paralelas oblicuas bastante anchas en el perímetro externo del borde. Más abajo, en la zona media del cuello se desarrolla un friso entre las dos acanaladuras existentes en la zona. Esta pequeña banda se rellena igualmente de líneas oblicuas paralelas, en este caso bastante más finas. Finalmente, varias alineaciones verticales de pequeños puntos descienden por la pared desde el límite inferior del friso del cuello.

3.- PRODUCCIONES ENGOBADAS.

El segundo grupo individualizado (Fig.: 7) lo constituyen un conjunto piezas de pastas claras cubiertas de un fino engobe anaranjado de presencia inhabitual y completamente ajenas al repertorio regional. El elenco es muy exiguo y no incluye ningún fragmento que proporcione informaciones relevantes a propósito de las morfologías a las que deben adscribirse (Morais, 2008).

4.- BIBLIOGRAFÍA.

- ABASCAL PALAZÓN, J.M.
1984 La cerámica pintada de época romana en Portugal sus conexiones periféricas. *Revista de Guimaraes*, 94, pp.: 179-208. Guimaraes.
- 1986 **La cerámica pintada romana de tradición indígena en al península Ibérica. Centros de producción, comercio y tipología.** Madrid.
- ALARCAO, J., de,
1975 **Fouilles de Conimbriga, V. La céramique commune locale et régionale.** París.
- 1976 **Fouilles de Conimbriga, VI. Ceramiques diverses et verres.** París.
- ALCORTA IRASTORZA, E.J.
2001 **Lucus Augusti II. La cerámica común romana de cocina y mesa hallada en las excavaciones de la ciudad.** Lugo
- BENÉITEZ GONZÁLEZ, C., HEVIA GONZÁLEZ, S., MONTES LÓPEZ, R.
1999 Cerámica común romana del Chao Samartín (Grandas de Salime, Asturias). I. Vajilla de mesa y despensa. *Lancia*, 3, pp.: 11-18. León.
- CARROCERA FERNÁNDEZ, E.
2012 **Clasificación e inventario de los materiales procedentes de la excavación del castro de El Estero (Tapia de Casariego).** Informe inédito depositado en Museo Arqueológico de Asturias.
- FERREIRA DE ALMEIDA, C.A.
1977 **Excavações no Monte Mozinho II (1975-76).** Penafiel.
- GONZÁLEZ FERNÁNDEZ, E.
1991 Aquis Querquennis: Aportación ó estudio dos vasos globulares pintados con decoración triangular. *Larouco*, 1, pp.: 23-34. A Coruña
- HEVIA GONZÁLEZ, S.
2009a Jarrita con decoración pintada. In A. Villa Valdés (Ed.): **Museo Castro Chao Samartín. Grandas de Salime. Asturias. Catálogo.** Ficha 111, pp.: 352-353. Oviedo
- 2009b Cerámica con decoración pintada. In A. Villa Valdés (Ed.): **Museo Castro Chao Samartín. Grandas de Salime. Asturias. Catálogo.** Ficha 119, pp.: 370-371. Oviedo
- HEVIA GONZÁLEZ, S., MONTES LÓPEZ, R.
2009 Cerámica romana altoimperial de fabricación regional del Chao Samartín (Grandas de Salime, Asturias). *CuPAUAM*, 35, pp.: 27-190. Madrid.
- HIDALGO CUÑARRO, J.M.
1989 La romanización del castro de Vigo: el comercio de importación de cerámicas finas romanas. *Habis*, 20, pp.: 279-292.
- MARTINS, M., MORAIS, R.
2009 **Guia das cerámicas da produção local de Bracara Augusta.** Braga.
- MONTES LÓPEZ, R., HEVIA GONZÁLEZ, S.
e.p. Del barro a la Historia: Las comunidades castreñas del occidente de Asturias a través de sus ajueres cerámicos. In M.A. de Blas (Coord.): **La investigación arqueológica en Asturias: cuatro líneas actuales de trabajo sobre fases paleolíticas y protohistóricas.** Real Instituto de Estudios Asturianos.
- MORAIS, R.
2008 Las cerámicas bracarenses. In Bernal Casasola, D. & Ribera i Lacomba, A. (Eds.): **Cerámicas hispanorromanas. Un estado de la cuestión. XXIII Congreso Internacional de la Asociación Rei Cretariae Romanae Fautores,** pp.: 445-470.
- SOEIRO, T.
1984 **Monte Mozinho. Apontamento sobre a ocupação entre Sousa e Tâmega em época romana.** Boletín Municipal de Cultura, 3ª serie, 1. Penafiel.
- VÁZQUEZ GÓMEZ, X.L., DOVAL GALÁN, J.F.
1996 Cerámica común romana da Coruña. *Larouco*, 2, pp.: 119-126. A Coruña.

Recibido: 15/06/2015
Aceptado: 01/07/2015