



MUPAV

Museo de Prehistoria e Arqueoloxía de Vilalba

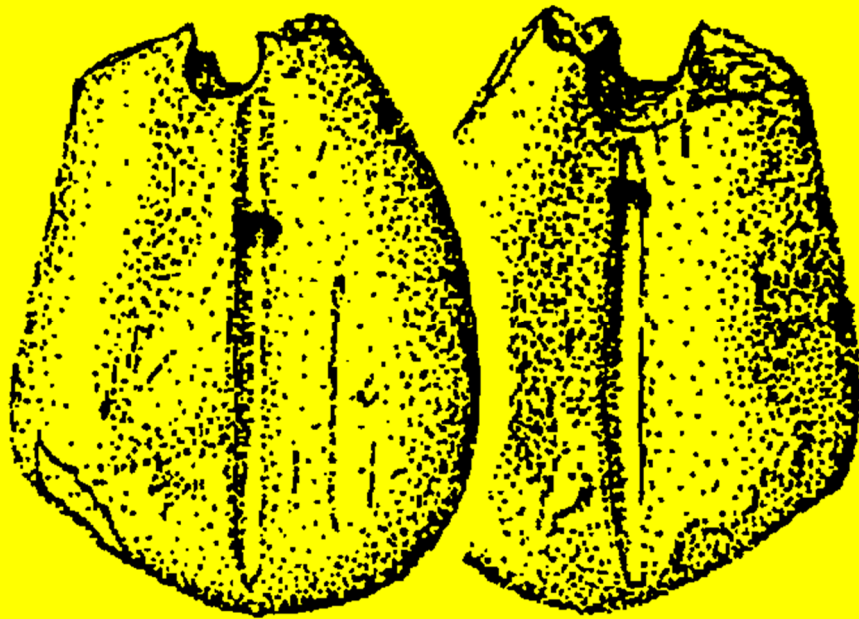
Férvedes
ISSN: 1134-6787
Nº 9, 2018
Vilalba (Lugo)

Férvedes

Revista de Investigación

Nº 9

SEPARATA



2018

Los horizontes arqueológicos de época romana en el *Monte Castrelo de Pelóu* (Grandas de Salime, Asturias).

The archaeological horizons of Roman times in *Monte Castrelo de Pelóu* (Grandas de Salime, Asturias).

Ángel VILLA VALDÉS, Rubén MONTES LÓPEZ, Susana HEVIA GONZÁLEZ

RESUMEN

La pretensión de esta comunicación es la de revisar los datos relativos a los horizontes de ocupación de época romana identificados durante las campañas de excavación acometidas entre 2003 y 2006 en el castro de *Monte Castrelo de Pelóu* (Grandas de Salime, Asturias), afrontando una labor de recapitulación de las informaciones procesadas anteriormente y la incorporación al discurso de nuevos materiales con capacidad de contribuir a la síntesis general de estos periodos de la historia del enclave.

ABSTRACT

The aim of this communication is to review the data related to occupation horizons of Roman times identified during the excavation campaigns undertaken between 2003 and 2006 in the *Monte Castrelo Pelóu* hill fort (Grandas de Salime, Asturias), facing a work of recapitulation of the information processed previously and the incorporation into the discourse of new materials with the capacity to contribute to the general synthesis of these periods of the history of the enclave.

Palabras Clave: Castro, epigrafía, ejército romano, cerámica, armamento.
Keywords: Hillfort, epigraphy, roman army, pottery, weapons.

1.- Presentación.

En 1973, el investigador asturiano José Manuel González reconocía en las proximidades del lugar de Pelóu, concejo de Grandas de Salime, un nuevo asentamiento fortificado de época protohistórica que dio a conocer con la denominación de La Pica el Castro (González, 1976: 139). Sus ruinas fueron explotadas desde tiempos antiguos como recurso asegurable para el abastecimiento de mampuesto en las obras de construcción y cierre de fincas próximas. Las noticias del hallazgo de objetos recogidos por los vecinos, fundamentalmente monedas, fibulas y alguna otra pieza metálica de factura prehistórica, se fueron incrementando en la medida en la que se intensificaron los trabajos de prospección y encuesta que habrían de completarse con la elaboración del Inventario Arqueológico de Grandas de Salime en 1989 (Villa, 1992) (Fig.: 1).

El castro, asentado a media ladera, sobre el abrupto valle del río Trasmonte, afluente del Navia por su margen izquierda, se sirvió de un discreto resalte rocoso para establecer el núcleo del asentamiento. Un pequeño recinto, distribuido en tres plataformas escalonadas y delimitado por varias líneas de fosos labrados en el sustrato pizarroso. Su altitud

máxima es de 645 m y, en principio, el área de habitación no parece haber superado la media hectárea de superficie.

El uso de infraestructuras hidráulicas en las labores de arranque y vaciado de la masa rocosa para la excavación de los fosos se muestra altamente probable pues sobre ellos desaguan canales abastecidos por un par de depósitos instalados ladera arriba. Tal circunstancia, raramente documentada en los castros de la región, justificó su vinculación con la actividad minera de época romana, muy intensa en estos territorios como prueban las explotaciones y obras auxiliares de su entorno inmediato. (Fig.: 2)

De esta forma, en un momento en el que los estudios sobre la minera aurífera del noroeste peninsular conocieron un impulso notable a partir, principalmente, de los estudios de Cl. Domergue y F.J. Sánchez-Palencia (Domergue, 1987; Sánchez-Palencia, Suárez, 1985), y la representatividad de los testimonios que podrían avalar la ocupación de los poblados fortificados de la región eran contestados de manera categórica (Carrocera, 1999), este pequeño asentamiento pasó a ser reiteradamente señalado de en la bibliografía especializada como paradigma del singular tipo de poblado denominado entonces como "castro minero" (Carrocera, 1990: 125; Sánchez-Palencia, 1995: 148).

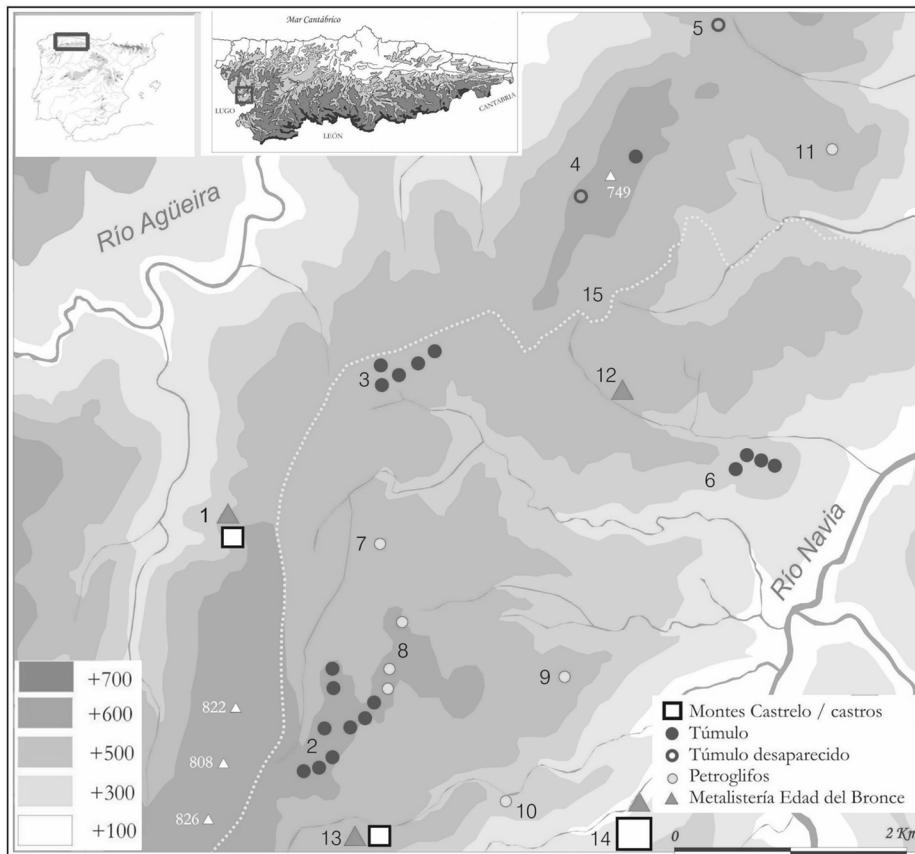


Fig.: 1. El Monte Castrelo de Pelóu se ubica en un área muy transitada desde tiempos neolíticos, con significativos hallazgos metálicos de la Edad del Bronce e inmediato al itinerario que comunicaba *Lucus Augusti* con el centro de la *Asturia trasmontana*.

2.- La investigación arqueológica.

En 2003 se iniciaron los trabajos de sondeo arqueológico que habrían de prolongarse hasta 2006 en cortas campañas estivales. Los discretos medios disponibles limitaron el estudio al recinto delimitado por la muralla sin que pudiera abordarse la exploración de los fosos, los depósitos o el canal donde, sin duda, podrían resolverse algunas cuestiones de notable interés para la interpretación histórica del lugar.

A pesar del limitado espacio afectado, las excavaciones permitieron reconocer una dilatada secuencia de ocupación que corregía radicalmente la interpretación histórica del yacimiento. Se constataba, al igual que venía ocurriendo en el resto de castros estudiados durante aquellos años en los valles del Navia y del Eo (Villa, 2002), su fundación probable en momentos tempranos de la Edad del Hierro y ocupación plenamente acreditada durante la segunda mitad del milenio. Un espacio fortificado en el que están presentes algunas de manifestaciones arquitectónicas genuinas de la arquitectura castreña como la muralla de factura modular, las cabañas de planta curvilínea y una sauna ritual sepultada tempranamente y en parte destruida por obras posteriores de fortificación (Montes *et al.*, 2009).

La secuencia se completa en su tramo más antiguo con horizontes estratigráficos datados durante



Fig.: 2. Panorámica del Monte Castrelo en la que advierte la traza de los canales dispuestos sobre los fosos así como los depósitos de abastecimiento.

la segunda mitad del milenio II a.C. y aparente relación de contemporaneidad, pendiente de verificación, con algunas estructuras que podrían presentarse como testimonio de las más tempranas fundaciones castreñas en Asturias.

La ocupación de época romana ofrece dos horquillas temporales bien definidas y distanciadas por un largo periodo de abandono. Ambas se muestran marcadas por la huella militar, la primera durante el siglo I d.C., la segunda ocupando el tránsito de los siglos III y primera mitad del IV d.C.

3.- Ocupación altoimperial (siglo I d.C.).

Las evidencias del primer asentamiento de época romana son abundantes y afectan a la práctica totalidad de los sectores explorados del recinto, las cabañas, la vía pavimentada de acceso y la última

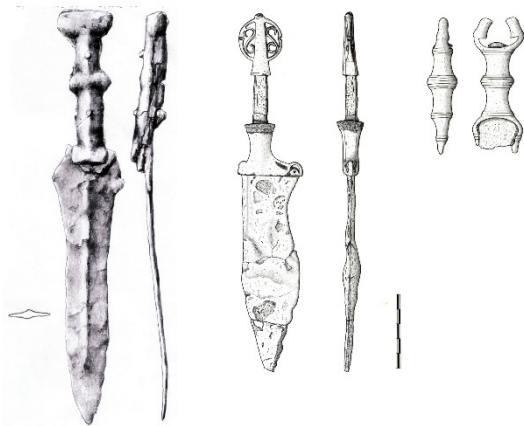


Fig.: 3. En la panoplia altoimperial de Monte Castrelo están presentes armas clásicas como la daga legionaria junto con otras piezas de aire arcaico como el puñal de antenas o el cuchillo con remate circular calado.

reparación de la muralla de módulos. Dos rasgos caracterizan esta fase del poblado: el marcado carácter militar de la ocupación y el arcaísmo en su cultura material.

La huella militar se muestra durante este periodo con una contundencia inédita hasta entonces en ningún asentamiento contemporáneo en la región (Villa, 2009: 250 y ss). Aquí se recuperó una representativa panoplia en la que junto con piezas convencionales del equipamiento romano como la daga, conviven otras de aire arcaico como un cuchillo con remate de disco calado o el puñal de antenas (Fig.: 3).

El hábito epigráfico, raramente representado en espacios castreños, cuenta también aquí con ejemplos excepcionales del rol jugado por el estacionamiento y sus ocupantes durante el siglo I, en cuya segunda mitad se ha datado el epígrafe CASTE LLVM o CASTELLO (de Francisco, Villa, 2009:



Fig.: 4. Inscripción sobre sillarejo de arenisca con texto CASTE[L]V[M], según lectura de Julián de Francisco.

245) (Fig.: 4) y la *tabula censualis* (Fig.: 5), texto en letra cursiva estudiado por G. Alföldy y J. de Francisco, en el que se recogía el nombre de entre 45 y 50 individuos que se identifican, con excepción de *Antonius Capito*, exclusivamente por su *cognomen* (Villa, 2017: 58).

De estos mismos horizontes procede un pendiente de oro con granate inserto en cabujón central (Fig.: 6) en cuya composición y técnicas de montaje se reconoce la influencia de la orfebrería de origen itálico (Villa, 2009: 240).

El conservadurismo formal se advierte en todas las facetas de su cultura material y afecta de igual manera a la arquitectura doméstica que a la defensiva, materia en la que se siguen aplicando soluciones constructivas propias de la Edad del Hierro que han sido ya tratadas en trabajos anteriores (Montes *et al.*, 2009).

El mismo arcaísmo impregna el ajuar cerámico, que destaca por lo expresivo que resulta del carácter del tránsito entre la Edad del Hierro y la época de implantación romana. Si en sus horizontes

- Col. I: Flavinus, Antio++vs, Flavus
- Col. II: ¿Torgalinus?, Lucius, Antonius, Fullonius, Quintin[- -], Frontiny, Fronto, ¿Mussora?, Quintus, Quintinus, Lucianus, Septumus
- Col. III: Pambanus, Pontius, Flavianus, Duanus (o Duavus) et filius posuerunt frugem, Sempronius, Lucius, Ursinianus, Gemelus, Beduna, Maritumus, Flucinus (o Fluvinus), Antonius Capito, Calpurnius, Aemilius, Sextus



Fig.: 5. *Tabula censualis*. Texto en letra cursiva en el que originalmente pudieron constar hasta 50 individuos según lectura de Alföldy y de Francisco. 33 X 27 cm.



Fig.: 6. Pendiente de oro con incrustación de granate.

prerromanos la colección registrada manifiesta unas características típicas perfectamente emparentables con las que se conocen en otros yacimientos comarcanos coetáneos como el Chao Samartín (Villa, 2009: 149-73) u *Os Castros* de Taramundi (Villa, 2007), en los horizontes altoimperiales se deja sentir con particular elocuencia la inercia de esta tradición apenas contaminada aún por innovaciones.

En esos niveles altoimperiales la presencia de productos cerámicos alóctonos es escasa, si no anecdótica, limitándose casi en exclusiva a determinados fragmentos de *terra sigillata* sudgálica e hispánica, entre los que cabe destacar algún cuenco de la forma Drag. 29. (Fig.: 7).

A un ámbito geográfico más próximo, aunque ajeno a los circuitos de comercialización preferentes que se acabarán imponiendo en este territorio a partir de la consolidación de la industria alfarera lucense en la segunda mitad de siglo, se asimila alguna pieza aislada como una jarrita facetada del tipo de las documentadas ocasionalmente en el Chao Samartín (Montes, 2005) y tan frecuentes en el repertorio cismontano de estas fechas, especialmente en yacimientos de ambiente militarizado como el castro de Corporales (Sánchez-Palencia, Fernández-Posse, 1985), Huerña (Domergue, Martín, 1977), los campamentos de Rosinos de Vidriales (Carretero, 2000) o el Castro de Santa María do Castro de Cervantes (Carreira, *et al.*, 2009). (Fig. 8.6).

Dejando al margen estas manufacturas importadas se identifica otro grupo de producciones asimilables sin género de duda a la incipiente actividad alfarera lucense (Alcorta, 2001). Uno de los tipos

más genuinos de este ámbito productivo es el de los cuencos engobados (Fig.: 8.3). Se trata de una morfología muy característica y perfectamente estandarizada con típicos perfiles carenados o hemisféricos, recubrimiento de engobe rojo interno que se extiende también a una banda al exterior de unos 2 cm de ancho y ocasionales marcas de alfarero (Alcorta, 2001: 312-324; Hevia, Montes, 2009: 135-8; Figs. 114-6).

A este mismo foco lucense cabe adscribir otras piezas abiertas, caso de algunos fragmentos de cazuelas de fondo plano (Fig.: 8.4), forma muy habitual en los repertorios comarcanos de la época (Hevia, Montes, 2009: 155-7; Figs. 131-32), o las fuentes biasadas, grandes recipientes abiertos caracterizados por una nervadura que recorre la parte superior del cuerpo (Hevia, Montes, 2009: 131-4; Figs. 112-3). (Fig.: 8,7).

Las tipologías referidas, aún contando con una proyección temporal que supera ampliamente el cambio de centuria y que las hará consolidarse en el siglo II d.C. como fórmulas seriadas y de registro muy frecuente, son reconocidas entre las más tempranas de las series lucenses.

Algo semejante ocurre con otras formas de esta misma procedencia representadas en el elenco como los cuencos-fuentes carenados de borde engrosado (Hevia, Montes, 2009: 127-9; Figs. 108-9) o las ollas de borde cóncavo (Hevia, Montes, 2009: 160-164; Figs. 135-6). (Fig.: 8.2).

Sin embargo, el grueso de la colección cerámica altoimperial recuperada responde a modelos de nítido indigenismo ajenos a los patrones de la serie lucense estándar. En algunos casos, salvo ciertos detalles técnicos, nada o casi nada permite distinguirlos de los precedentes prerromanos con los que mantienen una lógica y evidente vinculación.

Recipientes como las ollas de orejeta perforada, de amplia distribución regional y abundante registro en horizontes transicionales en castros como San Chuis (Marín, 2007), Pencia (Maya, 1988) o Chao Samartín (Villa, Montes, 2009: 154-5) son buen ejemplo de este fenómeno.

Otros modelos genuinos del siglo I d.C. registrados son los tazones monoasados con decoración bruñida en su versión precoz (Hevia, Montes, 2009:

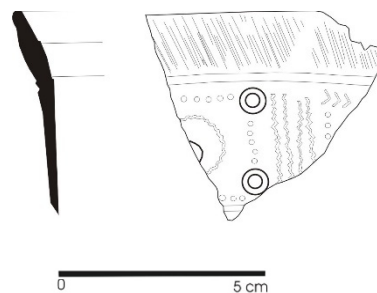


Fig.: 7. Fragmento de cuenco de *terra sigillata* sudgálica de la forma Drag. 29.

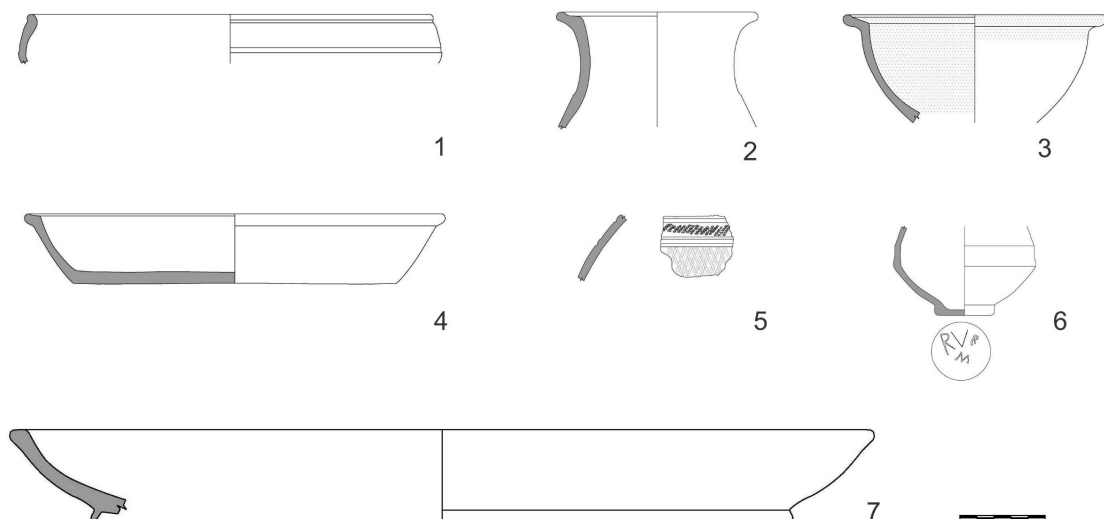


Fig.: 8. Cerámica común: 1, fuente carenada de borde engrosado; 2, olla de borde cóncavo; 3, cuenco engobado; 4, cazuela de fondo plano; 5, olla de bandas decoradas; 6, jarrita facetada; 7, fuente biasada (Dibujos: Cecilia Berlanga).

50-1; Figs. 32-3), las ollas globulares de bandas decoradas (Hevia, Montes, 2009: 80-3; Figs. 65-66; Montes, Hevia, 2017: 65) (Fig. 8.5) o las formulaciones tempranas de ollas con decoración de arqueñas estampilladas (Hevia y Montes, 2009: 144-50; Figs. 123-4).

La colección se completa con un elenco de ollas diversas de rasgos morfológicos ajustados a los patrones habituales de estos episodios tempranos de la época castreño-romana, con perfiles globulares y bordes variados, destacando por su prevalencia los facetados.

4.- Ocupación bajoimperial (siglos III-IV d.C.).

El único testimonio estructural reconocido para este periodo está representado por una torre que se levantó contigua a la antigua puerta y camino de acceso al recinto. Es una construcción de planta rectangular y estructura maciza ligada mediante robustos pasantes de madera dispuestos al través (Fig.: 9).

El numerario recuperado en su relleno permite asegurar su vigencia durante el siglo III o primera mitad del siglo IV d.C., horquilla temporal congruente con los hallazgos monetarios producidos que se habían producido años atrás, con anterioridad al inicio de las excavaciones arqueológicas (Gil *et al.*, 2000).

5.- El Monte Castrelo de Pelóu en época romana.

La ocupación romana del antiguo poblado de la Edad del Hierro no responde, como se suponía, a la voluntad de asentamiento de mano de obra empleada en el laboreo de las minas y mantenimiento de las

infraestructuras auxiliares próximas sino al establecimiento de un puesto militar operativo durante el siglo I d.C. en el que se mantuvo en estos territorios una férrea tutela militar. Su función debe entenderse como parte esencial en la consolidación del peculiar modelo administrativo impuesto en los conventos del noroeste peninsular tras la conquista. Un modelo en el que *Monte Castrelo* puede reconocerse como *castellum* o circunscripción administrativa menor integrada en el territorio de una de las civitates, probablemente la *Ocela* mencionada por Ptolomeo con capital en el vecino castro de Chao Samartín (de Francisco, Villa, 2010).

La refortificación del lugar producida en época del Bajo Imperio ha sido interpretada en clave regional relacionándola con el generalizado amurallamiento de las grandes capitales urbanas del noroeste peninsular y la posición interpuesta del asentamiento en los itinerarios entre *Lucus Augusti* y los territorios de la *Asturia* trasmontana (Montes *et al.* 2009: 322). Un tiempo en el que a las ciudades de la *Gallaecia* se les atribuye un papel relevante en la recaudación y distribución de la *annona militaris* (Fernández Ochoa, Morillo, 1999: 105).



Fig.: 9. Torreón bajoimperial.

6.- Bibliografía.

- ALCORTA IRASTORZA, E. J.
2001 **Lucus Augusti II. La cerámica común romana de cocina y mesa hallada en las excavaciones de la ciudad.** Fundación Pedro Barrié de la Maza.
- CARREIRA MÉNDEZ, L.; RIVAS NODAR, M.A.; ALCORTA IRASTORZA, E.J.
2009 Vaso. E.J. Alcorta & M.O. Carnero (Ed.): **Arqueología, 1990-2005.** Ficha 204, p.133.
- CARRETERO VAQUERO, S.
2000 **El campamento romano del ala II Flavia en Rosinos de Vidriales (Zamora). La cerámica.** Zamora.
- CARROCERA FERNÁNDEZ, E.
1990 La Cultura Castreña en Asturias. **Historia de Asturias I: Prehistoria-Historia Antigua**, pp.: 121-136. Oviedo.
- 1994 Estudio crítico de la cultura castreña asturiana. **Actas dos trabalhos de Antropología e Etnografía**, 49, 3-4, pp.: 213-221. Porto.
- DOMERGUE, C.
1987 **Catalogue des mines et des fonderies antiques de la Péninsule Ibérique. Tome II.** Publications de La Casa de Velázquez. Serie Archéologie VIII. Diffusion de Boccard. Madrid
- DOMERGUE, C.; MARTIN, T.
1977 **Minas de oro romanas de la provincia de León II,** Excavaciones arqueológicas en España, 94. Madrid.
- FERNÁNDEZ OCHOA, C.; MORILLO CERDÁN, A.
1999 **La tierra de los astures. Nuevas perspectivas sobre la implantación romana en la antigua Asturias.** Gijón.
- FRANCISCO, J. de; VILLA, Á.
2009 Epígrafe. Á. Villa (Ed.): **Museo Castro de Chao Samartín. Grandas de Salime, Asturias. Catálogo**, pp.: 244-245. Oviedo.
- 2010 *Salutatio Ocellae*: Un epígrafe sobre vaso cerámico en el castro de Chao Samartín, **Larouco. Revista anual da Antigüedade Galaica**, 5, pp.: 61-70. Ourense.
- GIL SENDINO, F.; MENÉNDEZ GRANDA, A.; SÁNCHEZ HIDALGO, E.
2000 Dos monedas romanas del castro de Pelóu (Grandas de Salime, Asturias, España). **Arqueología**, 25, pp.: 113-117. Porto.
- HEVIA GONZÁLEZ, S.; MONTES LÓPEZ, R.
2009 Cerámica romana altoimperial de fabricación regional del Chao Samartín (Grandas de Salime, Asturias). **CuPAUAM**, 35, pp.: 27-190. Madrid.
- MARÍN SUÁREZ, C.
2007 Los materiales del castro de San L.Luis (Allande, Asturias). **Complutum**, 18, pp.: 131-160. Madrid.
- MAYA GONZÁLEZ, J.L.
1988 **La cultura material de los castros asturianos.** Estudios de Antigüedad, 4/5. Univ. Autònoma de Barcelona, Bellaterra.
- MONTES LÓPEZ, R.
2005 Jarritas facetadas en el Chao Samartín (Grandas de Salime, Asturias). **Sautuola**, 11, pp.: 207-212. Santander.
- MONTES LÓPEZ, R.; HEVIA GONZÁLEZ, S.
2015 *Vasa potoria* de época castreño-romana en castros del occidente de Asturias. **Férvedes**, 8, pp.: 239-247. Villalba.
- 2017a Jarrita facetada, en **Domus. Unha casa romana no castro de Chao Samartín (Asturias).** A Coruña, p.70.
- 2017b Olla de bandas decoradas. **Domus. Unha casa romana no castro de Chao Samartín (Asturias)**, pp.: 65. A Coruña.
- MONTES, R.; HEVIA, S.; VILLA, A.; MENÉNDEZ, A.
2009 Monte Castrelo de Pelóu (Grandas de Salime). Avances sobre su secuencia estratigráfica e interpretación histórica, **Excavaciones Arqueológicas en Asturias 6, 2003-2006**, pp.: 313-322. Oviedo.
- SÁNCHEZ-PALENCIA, F.J.
1995 Minería y metalurgia de la región astur en la antigüedad, **Astures. Pueblos y culturas en la frontera del Imperio Romano**, pp.: 141-157. Gijón.
- SÁNCHEZ-PALENCIA, F.J.; FERNÁNDEZ-POSSE, M.D.
1985 **La Corona y el Castro de Corporales I. Truchas (León). Campañas de 1978 a 1981.** Excavaciones Arqueológicas en España, 141. Madrid.
- SÁNCHEZ-PALENCIA, F.J.; SUÁREZ SUÁREZ, V.
1985 La minería antigua del oro en Asturias, **El Libro de La Mina**, pp.: 221-241. Vitoria.
- VILLA VALDÉS, Á.
1992 Breve resumen de los inventarios arqueológicos de Grandas de Salime, San Martín de Oscos, Santa Eulalia de Oscos y Villanueva de Oscos, **Excavaciones Arqueológicas en Asturias 2, 1987-90**, pp.: 223-225. Oviedo.
- 2002 Sobre la secuencia cronoestratigráfica de los castros asturianos (siglos VIII a.C.-II d.C.). **Trabajos de Prehistoria**, 59, 2, pp.: 149-162. CSIC. Madrid.
- 2007 **Taramundi arqueológico. Guía informativa. Asturias.** Taramundi.
- 2009 **Museo Castro de Chao Samartín. Grandas de Salime, Asturias. Catálogo.** Oviedo
- 2017 Inscripción censal, Domvs. **Unha casa romana no castro de Chao Samartín (Asturias)**, pp.: 58-59. Museo Arqueolóxico e Histórico Castelo de San Antón. A Coruña.
- VILLA VALDÉS, Á.; MONTES LÓPEZ, R.
2009 Olla con orejeta perforada, en Á. Villa Valdés (Ed.): **Museo castro Chao Samartín. Grandas de Salime. Asturias. Catálogo.** Ficha 22, pp. 154-155. Oviedo.

7.- Nota.

Este trabajo es parte de los resultados del proyecto CORUS. Paisajes rurales antiguos del Noroeste Peninsular: formas de dominación romana y explotación de recursos (Ref. HAR2015-64632-P).

Ángel Villa Valdés.

Museo Arqueológico de Asturias.
angel.villavaldes@asturias.org

Rubén Montes López.

Arqueólogo.
rubmontes70@hotmail.com

Susana Hevia González.

Arqueóloga.
arqueoheviaglez@gmail.com

Recibido: 20/06/2018
Aceptado: 25/06/2018

Sumario

Sumario / Summary.	3
Introducción. E. Ramil Rego.	7
Comunicaciones / Artículos.	9
– Contextualización de los bifaces achelenses de Louselas (Ribadeo, Lugo). Aprovechamiento tipométrico hacia una clasificación automática. Eduardo Ramil Rego, Alberto Ramil Rego, Ana Neira Campos, Ana Jesús López Díaz, M ^a Natividad Fuertes Prieto.	11-19
– Acumulaciones faunísticas y sus implicaciones socioculturales. Nuevos datos del registro arqueofaunístico en la cueva de A Valiña (Castroverde, Lugo). Carlos Fernández Rodríguez, Lluís Lloveras, Paula Escosteguy, Eduardo Ramil Rego, Jordi Nadal.	21-29
– Caracterización e dinámica dos agrosistemas no NW Ibérico durante o Holoceno e o Antropoceno Pablo Ramil Rego, Luis Gómez-Orellana.	31-40
– Aproximación al estudio de las industrias líticas de la Prehistoria Reciente en el noroeste de la cuenca sedimentaria del Duero (León). M ^a Natividad Fuertes Prieto, Diego Herrero Alonso, Azucena Martín Fernández, Pablo Victoriano Redondo Álvarez, Ana Neira Campos.	41-50
– Arqueología y geología con una mención especial a la relación entre sustrato rocoso y arte rocoso (petroglifos). Juan Ramón Vidal Romani, Jorge Sanjurjo Sánchez, Aurora Grandal D'Anglade, Marcos Vaqueiro Rodríguez, Reinaldo Costas Vázquez.	51-57
– Práticas funerarias do Calcolítico e da Idade do Bronce na gruta da Lorga de Dine (Vinhais, Norte de Portugal): estudo antropológico. Tânia Pereira, Hugo A. Sampaio, Ana M.S. Bettencourt, João P. Cunha-Ribeiro, Mário Brito (†).	59-66
– Un asentamiento de la primera Edad del Hierro en la cuenca del Narcea: El castro de Pena Aguda (Belmonte de Miranda, Asturias). Ángel Villa Valdés, Rubén Montes López.	67-74
– Una aproximación a la morfología de ciertos asentamientos castreños de la provincia de León. Julio Manuel Vidal Encinas.	75-86
– Contributos para o estudo do povoamento da Idade do Ferro no rio Lima: resultados das escavações dos sectores A - D do povoado de Terronha, Viana do Castelo (Portugal). Nuno Tiago Correia de Oliveira.	87-96
– Las excavaciones en La Peña del Castro (La Ercina, León). Campañas de 2015 a 2017. Eduardo González Gómez de Agüero, Víctor Bejega García, Fernando Muñoz Villarejo.	97-106
– Re-excavando Santa Tegra (A Guarda, Pontevedra). Nuevos datos y conclusiones del Barrio Mergelina. Rafael María Rodríguez Martínez.	107-116
– Las saunas rituales de la Edad del Hierro de tipo Cantábrico y su efímera perduración bajo dominio romano. Ángel Villa Valdés.	117-123
– O castro de San Lourenzo (Cereixa, A Pobra do Brollón, Lugo): unha coroa mineira romana no val do río Saa. Xurxo M. Ayán Vila, Manoel A. Franco Fernández, Xosé Gago García-Brabo, Sonia García Rodríguez, Rui Gomes Coelho, Alejandro Laíño Piñeiro, Rosa Martínez Valcárcel, Carlos Otero Vilariño, Yolanda Porto Tenreiro, Pedro Rodríguez Simón, José M. Señorán Martín.	125-134
– Un novo Monumento con Forno na Comarca de Ortegál. O Castro do Sarridal (Cedeira, A Coruña). Emilio Ramil González.	135-143
– Suásticas gravadas no Noroeste Ibérico. Reflexões sobre a arte rupestre da Idade do Ferro. Daniela Cardoso, Ana M. S. Bettencourt, Nuno Oliveira.	145-153
– Producciones cerámicas altoimperiales con decoración de arquillos estampillados en los castros de la cuenca del Navia (Asturias). Estado de la cuestión. Susana Hevia González, Rubén Montes López.	155-162
– Ocultar el presente, falsear el pasado. La sinuosa edificación de un engaño histórico irreversible en el Castro de Elviña (A Coruña). José María Bello Diéguez.	163-172
– Los horizontes arqueológicos de Época Romana en el Monte Castrelo de Pelóu (Grandas de Salime, Asturias). Ángel Villa Valdés, Rubén Montes López, Susana Hevia González.	173-178
– Un horno en Esteiro (Ribadeo, Lugo). Contribución al estudio de la producción cerámica de época romana en el occidente Cantábrico. Hugo Lozano Hermida, Eduardo Ramil Rego, Sara Barbazán Domínguez.	179-185
– Nuevos elementos sobre la vida y la muerte en Brigantium a finales del Imperio Romano. La tumba de la Casa Martelo (A Coruña). Aurora Grandal D'Anglade, José María Bello Diéguez.	187-196
– Estudio de un conjunto de materiales arqueológicos de Edad Media y Moderna de San Martiño de Moaña (Pontevedra). Carlos Fernández Rodríguez, Eduardo González Gómez de Agüero, Raquel Martínez Peñín.	197-207
– Nas orixes da Ribeira Sacra: a necrópole medieval do castro de San Lourenzo (Cereixa, A Pobra do Brollón, Lugo). Xurxo M. Ayán Vila, Manoel A. Franco Fernández, Xosé Gago García-Brabo, Sonia García Rodríguez, Rui Gomes Coelho, Alejandro Laíño Piñeiro, Rosa Martínez Valcárcel, Carlos Otero Vilariño, Patxi Pérez Ramallo, Patrick Roberts, Pedro Rodríguez Simón, José M. Señorán Martín.	209-218
– Arqueoloxía da guerrilla antifranquista en Galicia: o combate de Repil (Chavaga, Monforte de Lemos, Lugo). Xurxo M. Ayán Vila.	219-228
Resúmenes de Pósteres.	229
Normas de publicación.	233
Catálogo publicaciones.	237

