

EL CASTRO DEL CHAO SAMARTÍN (GRANDAS DE SALIME, ASTURIAS). LOS HALLAZGOS MONETARIOS

FERNANDO GIL SENDINO* / ÁNGEL VILLA VALDÉS**

INTRODUCCIÓN

El inventario de monedas romanas procedente del occidente de Asturias es ciertamente escaso. Los hallazgos producidos en los castros dispersos entre el río Navia y el Eo —territorio en las fuentes asignado al pueblo galaico de los albiones— nutre un modesto conjunto al que desde hace una década se vienen sumando las piezas recuperadas en las excavaciones arqueológicas del Chao Samartín (Fig. 1.), en Grandas de Salime. Es éste el último yacimiento que se ha añadido a los explorados en la cuenca del río Navia, entre los que se cuentan precedentes tan célebres como Coaña o Pendia, excavados por Antonio García Bellido y Juan Uría entre 1940 y 1944 (Fig. 2).

La investigación arqueológica en este lugar dio comienzo en agosto de 1990 como consecuencia de algunos sucesos ya descritos en publicaciones anteriores. Baste decir que las noticias relativas al hallazgo de numerario romano y el conjunto de materiales cerámicos allí recogido por los vecinos ofrecieron alicientes suficientemente interesantes para justificar el inicio de las excavaciones.

El registro arqueológico acumulado en el transcurso de estos años ha confirmado generosamente las expectativas iniciales y arroja, por lo que a época romana se refiere, un importante conjunto de materiales incorporados en una secuencia estratigráfica de corta duración y prácticamente intacta en sus niveles inferiores. Los ajuares recuperados durante las primeras campañas de investigación otorgaron en pocos años un protagonismo destacado al Chao Samartín que se convirtió, en apenas un lustro, en el yacimiento más notable



Fig. 1.- Vista general del castro de Chao Samartín

entre los explorados en el occidente de Asturias y ejemplo egregio de, la que por entonces se consideraba, implantación reciente del hábitat castreño (siglo I d.C.).

En el año 1998 se presentó un primer avance del conjunto monetario recuperado en el castro del Chao Samartín entre 1990 y 1995 (Gil Sendino, 1999). En él se daba a conocer las primeras piezas halladas en el yacimiento y su contextualización arqueológica según los resultados provisionales de los trabajos desarrollados en esos años.

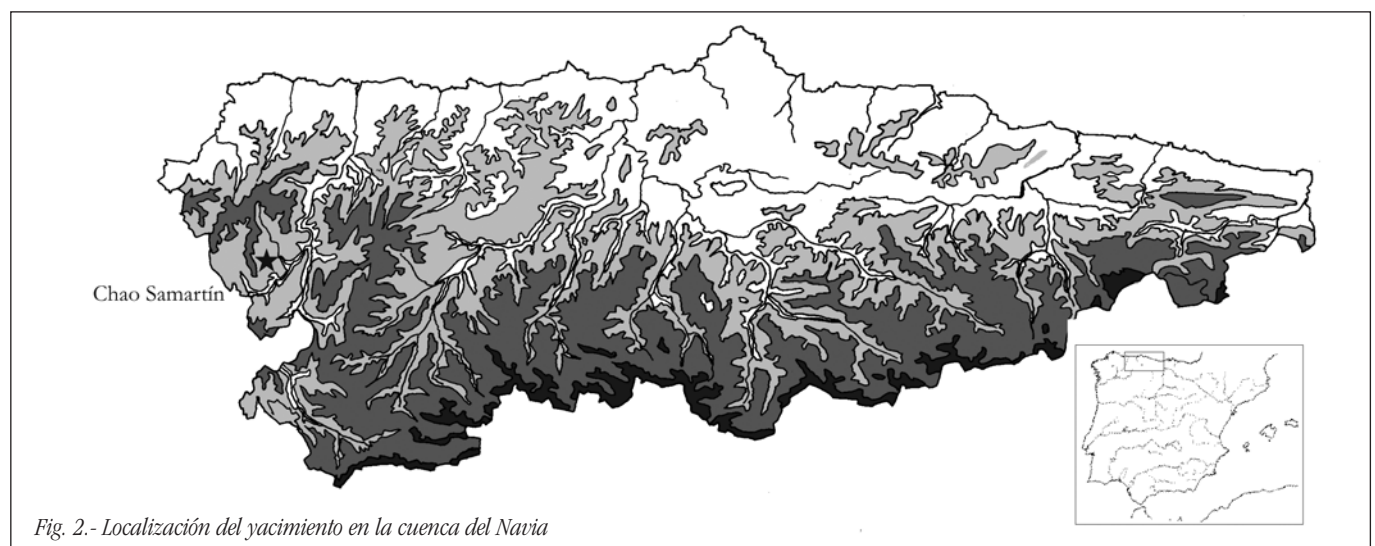


Fig. 2.- Localización del yacimiento en la cuenca del Navia

*U.A.M.

** Arqueólogo director del Plan Arqueológico de la Cuenca del Navia. Servicio de Patrimonio Histórico de la Consejería de Educación y Cultura del Principado de Asturias.

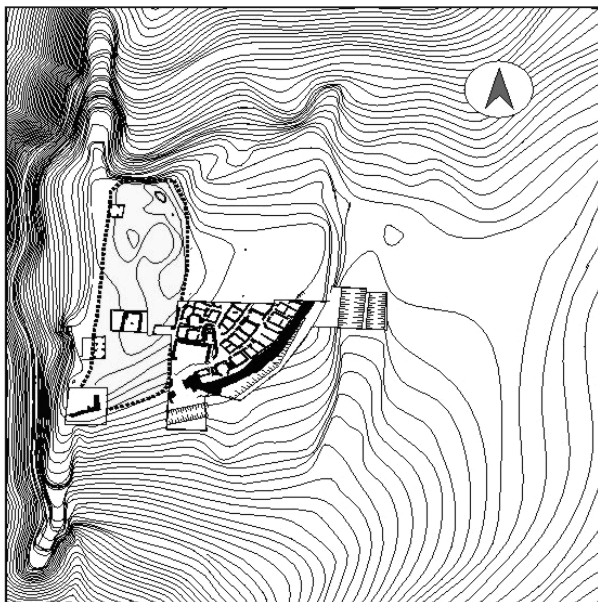


Fig. 3.- Sectores excavados en el castro

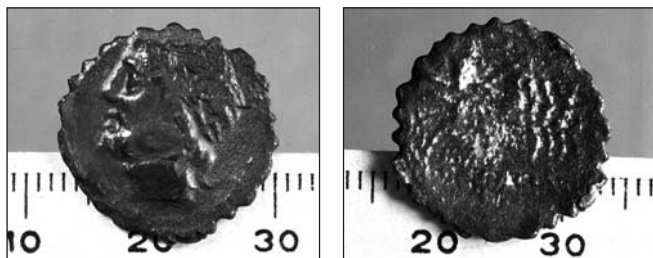
Entre 1996 y el año 2002, la continuidad de las excavaciones en el yacimiento han aportado una abundante y muy interesante colección numismática y nuevos datos estratigráficos que, en muchos casos, ofrecen nueva luz sobre la circulación monetaria del asentamiento en época altoimperial (Fig. 3).

LA COLECCIÓN NUMISMÁTICA

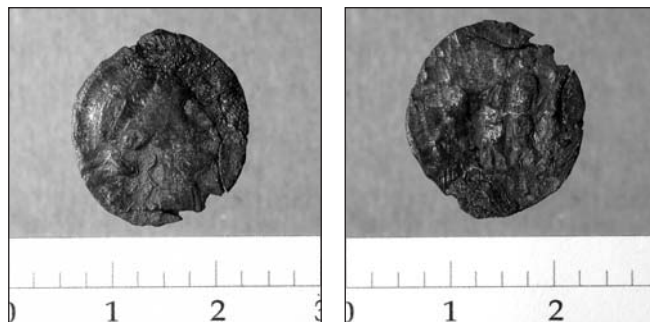
El total de piezas recuperadas hasta el momento en el Chao Samartín asciende a 56 ejemplares que se distribuyen en 12 denarios, 32 bronce altoimperiales, 11 antoninianos y una moneda de Isabel II. En el presente trabajo centraremos nuestro estudio en las 25 piezas republicanas y altoimperiales recogidas en el castro y no publicadas en 1999¹.

Monedas romano-republicanas

- Nº inv.: 339/98
 A: Cabeza laureada de Júpiter a la izquierda
 R: Júpiter en la cuádriga con cetro y rayo. En el exergo L-SCIP ASIAG
 Denario *serratus* emitido en la ceca de Roma en el año 106 a.C. por un miembro de la familia Calpurnia



- Nº inv.: 3709/99
 A: Cabeza de *Libertas* a la derecha. [libertas]
 R: *L. Iunius Brutus*, cos. 509, caminando a la izquierda con dos *lictors* y precedido de un *accensus*. En el exergo [brvtvs]
 Denario acuñado en el taller de Roma por Bruto en el año 54 a.C.



- Nº inv.: 3710/99
 A: Cabeza femenina tocada con yelmo de perfil a la derecha
 R: Frustro
 Denario muy deteriorado emitido durante los siglos II o I a.C.

La presencia de denarios republicanos en las transacciones económicas durante los siglos I y II d.C. resulta frecuente en todo el territorio noroccidental, hecho constatado, por ejemplo, en los atesoramientos fechados en época de Trajano (Centeno, 1987: 216) o, como en nuestro caso, en los hallazgos monetarios procedentes de excavaciones arqueológicas.

Augusto

- Nº inv.: 5682/99
 A: Cabeza laureada a la derecha. CAESAR AVGVSTVS [divi.f.pater.patriae]
 R: *Gaius* y *Lucius* de pie. llevando cada uno escudo y lanza. En el campo *simpulum* y *lituus*. AVGVSTI.F.COS.DESIG.PRINC.IVVENT. En el exergo C.L.CAESARES



- Nº inv.: 572/99
 A: Cabeza laureada a la derecha. CAESAR AVGVSTVS DIVI F PATER PATRIAE
 R: *Gaius* y *Lucius* de pie. llevando cada uno escudo y lanza. En el campo *simpulum* y *lituus*. AVGVSTI.F.COS.DESIG.PRINC.IVVENT. En el exergo C.L.CAESARES

{1} Los antoninianos han sido excluidos de esta investigación por las razones ya expresadas en la comunicación de 1999 (Gil Sendino, 1999: 160-161). Se encuentra en preparación un estudio específico de este monetario y las circunstancias de su ocultamiento.



- Nº inv.: 573/99

A: Cabeza laureada a la derecha. CAESAR AVGVSTVS [divi f pa]TER PATRIAE
R: *Gaius* y *Lucius* de pie. llevando cada uno escudo y lanza. En el campo *simpulum* y *lituus*. [avgsti.f.cos.desig.princ.ivent]. En el exergo C.L.CAESARES



- Nº inv.: 6265/99

A: Cabeza laureada a la derecha. [caesar avgvs]TVS DIVI F PATER PAT[riae]
R: *Gaius* y *Lucius* de pie. llevando cada uno escudo y lanza. En el campo *simpulum* y *lituus*. AVGVSTI.F.COS.DESIG.PRI[nc.ivent]. En el exergo [c.l.caesares]



Los denarios de la serie CL CAESARES, emitidos a nombre de Augusto, tradicionalmente se vinculan a las acuñaciones realizadas en *Lugdunum* entre el 2 a.C. y, por lo menos, el 12 d.C. (Giard, 1983:43). El hallazgo de un cuño con estos tipos al norte de Lyon y de otros cuatro en Calahorra (Giard, 1983:27-31) testimonia la existencia de talleres auxiliares de *Lugdunum* que emiten abundante moneda con el tipo CL CAESARES y cuya fecha de fabricación podemos prolongar hasta el 14 d.C. e incluso a época tiberiana. Es factible que las piezas recuperadas en Grandas de Salime procedan del taller auxiliar de *Calagurris*, origen atribuido por Centeno para la mayoría de los denarios CL CAESARES hallados en el noroeste peninsular (Centeno, 1987:215).

Estas monedas son muy frecuentes tanto en los ocultamientos como en los diferentes hallazgos sueltos registrados en el sector noroccidental de la Península. Su abundancia destaca aún más si se compara con el total de piezas recuperadas en el resto de Hispania, donde el número de monedas halladas con este tipo es sensiblemente inferior. Centeno sugirió en su día que esta desproporción en

la distribución de los denarios CL CAESARES era un reflejo de los esfuerzos de Roma para pagar el *stipendium militare* a las numerosas tropas acantonadas en el noroeste tras las Guerras Cántabras (Centeno, 1987:216).

- Nº inv.: 3735/98

A: Cabeza laureada a la derecha. AVGVSTVS DIVI F. En el cuello, contramarca de cabeza de águila a la derecha sobre los restos, muy desgastados, de otra contramarca del mismo tipo.

R: Toro a la derecha. MVN [erc]AVI[ca]



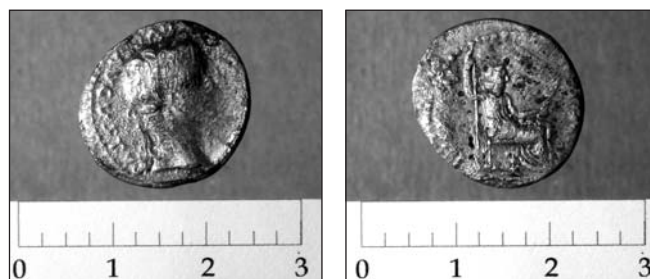
As de Augusto acuñado en la ciudad de *Ercavica* entre el 13 y el 2 a.C. La pieza encontrada en Grandas de Salime se corresponde con la tercera emisión de la ciudad (García-Bellido y Blázquez, 2001b:142). La moneda se mantuvo mucho tiempo en circulación y sufrió dos contramarcados legionarios, el primero realizado en tiempos de Augusto, quizá en los primeros años del siglo I d.C.. La segunda contramarca se efectuó bastante tiempo después de su emisión, posiblemente entre los últimos años del gobierno de Tiberio y el final de la dinastía julio-claudia, en un momento en el que el castro presenta de forma clara la primera ocupación romana y que coincide seguramente con el resellado, en la misma área geográfica, de otros bronce acuñados a nombre de Tiberio, acción que en todo caso nunca fue posterior a Nerón o Nerva (García-Bellido y Blázquez, 2001a:114).

Tiberio

- Nº inv.: 574/99

A: Cabeza laureada a la derecha. [ti divi f] AVGVSTVS

R: Figura femenina (*Pax* o *Livia*) sentada a la derecha portando un ramo. [pontif.maxim]



Denario emitido en la ceca de *Lugdunum* o en uno de sus talleres auxiliares (Giard, 1983:30) a nombre de Tiberio en el 14/15 d.C. y el final de su reinado (Giard, 1983:124-128). Resulta muy frecuente encontrar estos denarios junto a las piezas CL CAESARES en los ocultamientos registrados en el noroeste, como por ejemplo el tesoro procedente del castro de Arancedo

(Maya 1988:284-285), o los diferentes casos estudiados por Centeno (Centeno, 1987:21-97).

- Nº inv.: 2655/98

A: Cabeza laureada a la derecha. TI CAE[sar avg f i] MPPONT M
R: Toro a la derecha. MVN TVR M PONT MARS C MARI VEGET II VIR

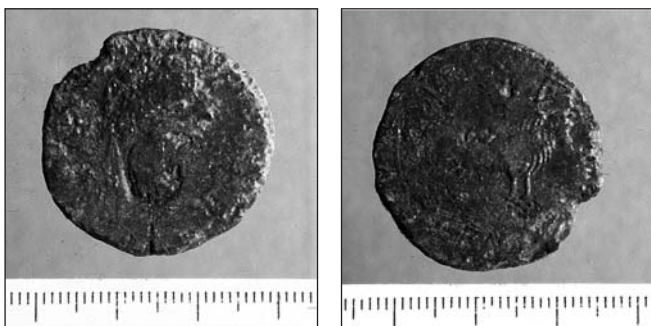
As acuñado a nombre de Tiberio en el taller de *Turiaso* entre el 14 y el 37 d.C. El ejemplar pertenece a la decimoctava emisión de esta ceca (García-Bellido y Blázquez, 2001b:381). La moneda presenta una perforación central que se ha interpretado habitualmente como resultado de su utilización como amuleto o colgante y que implicaría por tanto su desmonetización (Centeno, 1987:248-250). Aunque el Prof. Centeno opina que este proceso de perforación de numismas se produjo en el noroeste durante el gobierno de Claudio, Nerón y la familia flavia (Centeno, 1987:250), teniendo en cuenta que la vida en circulación del los bronce del Valle del Ebro alcanza la segunda centuria, creemos que las perforaciones de las viejas monedas con el fin de emplearlas como colgantes se prolongó hasta la segunda mitad del siglo II d.C.

- Nº inv.: 3979/98

A: Cabeza laureada a la derecha. TI CAESAR DIVI AVG F AVGSTVS. En el cuello, contramarca de cabeza de águila a la derecha.

R: Toro mitrado a la derecha. MVNICIP GRACCURRIS

As de Tiberio acuñado en *Graccurris* entre el 14 d.C. y el 37 d.C.



- Nº inv.: 4289/98

A: Cabeza laureada a la derecha. [ti] CAESAR DIVI AVG F AVGVS[ivs]. En el cuello, contramarca de cabeza de águila a la derecha.

R: Toro a la derecha. M C I C CELERE C RECTO II VIR

As emitido en la ciudad de *Calagurris* a nombre de Tiberio entre el 14 d.C. y el 37 d.C. La pieza pertenece a la vigésima emisión de la ceca (García-Bellido y Blázquez, 2001b:225).



Claudio

- Nº inv.: 5670

A: Cabeza a la izquierda. [ti] CLAVDIVS CAESAR AVG [pm tr p imp]

R: Alegoría de pie llevando bonete. LIBERTAS [avgvsta]. S-C



- Nº inv.: 2350

A: Cabeza a la izquierda. [ti claudivs] CAESAR AVG PM TR P IMP

R: Minerva de pie avanzando a la derecha con escudo y jabalina. S-C



A nombre de Claudio se acuñaron estos dos ases, imitaciones hispánicas de los tipos emitidos en la ceca de Roma y consentidas por el Estado para cubrir la falta de monetario en Occidente tras el cierre de las cecas peninsulares durante el gobierno de Calígula y la suspensión temporal de la ceca senatorial de Roma entre el año 41 y el 50 d.C. (Herreros y Martín, 1995:231). Sin duda, la fundición de los bronce a nombre de Calígula ordenada por el Senado tras declarar su *damnatio memoriae* también contribuyó a la escasez de moneda de cambio en Occidente. Así mismo, estas emisiones abastecieron a las tropas acantonadas en la Península, siempre necesitadas de moneda para las pequeñas transacciones².

Los talleres de emisión, para la península ibérica, podrían localizarse en el Valle del Ebro o Alto Duero (García-Bellido y Blázquez, 2001b:325), sin embargo, Besombes y Barrandón (Besombes y Barrandón, 2000) sitúan dichos talleres en un punto próximo a Astorga o León y en Tarragona. Los tipos representados en las imitaciones de Claudio, con la leyenda sin el título P.P., son anteriores al año 42 d.C., aunque el gran volumen conocido de estas piezas, los ases de imitación de Claudio I son la emisión más abundante en comparación de las acuñaciones oficiales del mismo emperador así como de

[2] Existe una abundante bibliografía sobre las imitaciones de Claudio (Besombes y Barrandón, 2000; Blázquez, 2002: 281 n. 916; Centeno, 1987:223-226; García-Bellido y Blázquez, 2001b:325; Gurt, 1985: 62-77; Herreros y Martín, 1995; Pereira, Bost, Hiernard, 1974:217-219) que aborda las causas del fenómeno, la identificación de los tipos, la distribución espacial o su periodo de acuñación.

las de Nerón y Vespasiano, la variedad estilística de los tipos y su propio carácter de monedas “oficiosas”, acuñadas al margen de los especímenes oficiales que se van sucediendo en el tiempo, nos sugieren un periodo de emisión más amplio, determinado por los años en los que se mantienen las circunstancias que motivaron su emisión. En consecuencia, las imitaciones de Claudio pudieron realizarse durante todo el reinado de este emperador e incluso prolongarse en el tiempo hasta la regularización del abastecimiento de bronce en Occidente, hecho que empieza a alcanzarse con la reapertura de la ceca de *Lugdunum* en tiempos de Nerón, pero que no se estabiliza hasta el advenimiento del emperador Vespasiano.

Por último, queda la cuestión del carácter civil o militar de estas emisiones. Es evidente que el mundo castrense siempre se encuentra necesitado de moneda de cambio y que el aprovisionamiento irregular intensifica el problema; pero no se debe obviar que la escasez de bronce en occidente entre Claudio y los Flavios es general para toda la población, civil o militar, y la respuesta “oficiosa” por parte del Estado de acuñar las imitaciones de Claudio va dirigida tanto al los circuitos económicos civiles como al aprovisionamiento de las unidades militares. En todo caso, no resulta inverosímil pensar que estas acuñaciones tuvieron el doble carácter civil-militar e incluso que alguna de las emisiones fue incentivada desde el ámbito castrense, que sin duda impulsó otras prácticas, características del mundo militar, encaminadas a paliar la necesidad de pequeña moneda (monedas partidas, contramarcas militares) y que convivieron en el tiempo con las acuñaciones de las imitaciones de Claudio. En este caso, y tal como sugieren Besombes y Barrandón (Besombes y Barrandon, 2000), la ceca del noroeste, ubicada en los entornos de Astorga o León, cumpliría la función de abastecer de bronce al notable cuerpo militar asentado en el noroeste a mediados del siglo I d.C., mientras que el posible taller de Tarraco abastecería de pequeña moneda los circuitos monetarios civiles.

Nerva

- N° inv.: 507/98

A: Cabeza laureada a la derecha. IMP NERVA CAES AVG PM TR P COS II PP

R: Alegoría sentada de perfil a la izquierda. SALVS PVBLICA

Denario emitido en la ceca de Roma a nombre de Nerva en el año 96 d.C.



Trajano

- N° inv.: 2009/99

A: Cabeza laureada a la derecha. IMP CAES NERVAE TRAIANO AVG GER DAC P M TRP COS V P P

R: Templo octóstilo; en el podio, Júpiter sentado entre dos figuras reclinadas; en el tejado, cinco estatuas; entre las columnas figura de pie de la *¿Paz?*. S P Q R OPTIMO PRINCIPI. S-C

As acuñado por Trajano en la ceca de Roma entre el 103 y el 111 d. C.



- N° inv.: 5244/98

A: Cabeza laureada a la derecha. IMP CAES NERVAE TRAIANO AVG GER DAC PM TR P COS VI PP

R: Alegoría de pie a la derecha portando caduceo y cornucopia. FELICITAS [avgvst]. S-C

Sestercio a nombre de Trajano emitido en la ceca de Roma entre el 112 y el 117 d.C.



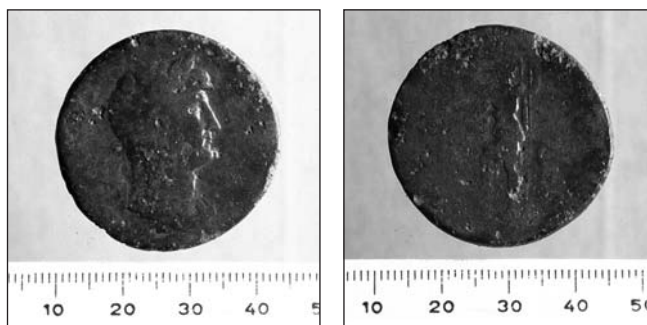
Adriano

- N° inv.: 2184/98

A: Cabeza laureada a la derecha. HADRIANVS [avgvstvs]

R: Virtud de pie a la izquierda sujetando *parazonium* y cetro. [cos iii]. S-C

Sestercio emitido por Adriano entre el 125 y el 138 d.C. en la ceca de Roma



Faustina II

- N° inv.: 6206/99

A: Busto femenino de perfil a la derecha tocado con moño bajo. [faustina avgvsta]



R: Alegoría de la Fecundidad de pie mirando a su izquierda. Porta en la mano derecha un cetro y en la izquierda un niño. [fecvnditas]. S-C

As acuñado a nombre de Faustina II en el taller de Roma entre el 161 y el 176 d.C.

Además de las piezas ahora descritas se recuperaron cinco ases y un sestercio frustrados adscribibles a los siglos I y II d.C.

EL ESTUDIO CRONOESTRATIGRÁFICO

En términos generales, la secuencia estratigráfica que comprende los horizontes de habitación y ruina de época romana en el Chao Samartín es relativamente sencilla (Fig. 4). La ruina precipitada del asentamiento como consecuencia de un movimiento sísmico de gran intensidad y la renuncia de los habitantes a su reconstrucción determinó un depósito rico que ha permanecido en buena medida inalterado hasta la actualidad (Villa, 1998: 41). La expresión estratigráfica de estos acontecimientos se caracteriza por la acumulación de escombros y lienzos de muros, colapsados de manera violenta y compacta, sobre los pavimentos de calles y edificios. La escasa competencia de la piedra local predominante —pizarras ordovícicas muy alteradas— originó la pronta acumulación de sedimentos sobre el horizonte de ruina que conformó así un recubrimiento de potencia desigual —entre 0,30 m y 2,00 m— sobre el

cual se extendieron los terrenos de cultivos en explotación hasta el inicio de las excavaciones arqueológicas.

La superposición sucesiva de materiales a partir de la ruina de las construcciones no debió ocultar completamente las estructuras subyacentes. Bien fuese por este motivo, bien por el conocimiento cierto de la existencia de muros enterrados —y, por consiguiente, de abundante aparejo—, en época altomedieval (siglos VIII-X d.C.) se abrieron pozos y trincheras que vaciaron, literalmente, extensos tramos de pared hasta alcanzar, incluso, las zanjas de cimentación³. Tras el expolio, una vez retirada la piedra útil, las zanjas se rellenaron con el material desechado y el terreno resultó definitivamente regularizado.

Los hallazgos de numerario se distribuyen por todo el área excavada (Fig. 5). Aún así, la dispersión de las monedas sobre la trama edificada vigente en época romana, muestra ciertas concentraciones particularmente significativas entre las ruinas de algunos edificios. Así ocurre en la construcción C-3, de planta rectangular y cabecera absidiada, que se corresponde con una de las celeberrimas saunas características de la arquitectura castreña del noroeste peninsular. Su estudio particular⁴ ha revelado una larga secuencia de uso cuyo origen puede remontarse a comienzos del siglo IV a.C. con pervivencia hasta el siglo II d.C.. En época romana se mantiene en uso si bien con profundas reformas que implicaron el añadido de nuevos cuerpos al edificio original y la reorganización funcional de la estructura preexistente. En este espacio se recuperaron cinco monedas perdidas durante las diferentes refacciones que sufre el edificio y consecuencia del uso de la sauna (nº 25). Dos denarios republicanos (nº 2 y 3) se recogieron junto con un bronce frustrado (nº 36) y un as ilegible (nº 33) sobre un horizontes anterior al último pavimento de la antesala o vestíbulo de la sauna.

Una de las características de la trama edificada del poblado en época romana es su disposición continua a lo largo de los principales viales, dando lugar a manzanas que se prolongan con un trazado paralelo y concéntrico respecto al vetusto cinturón amurallado. Como tal distribución urbana no fue constatada hasta que el área excavada adquirió cierta extensión, los edificios

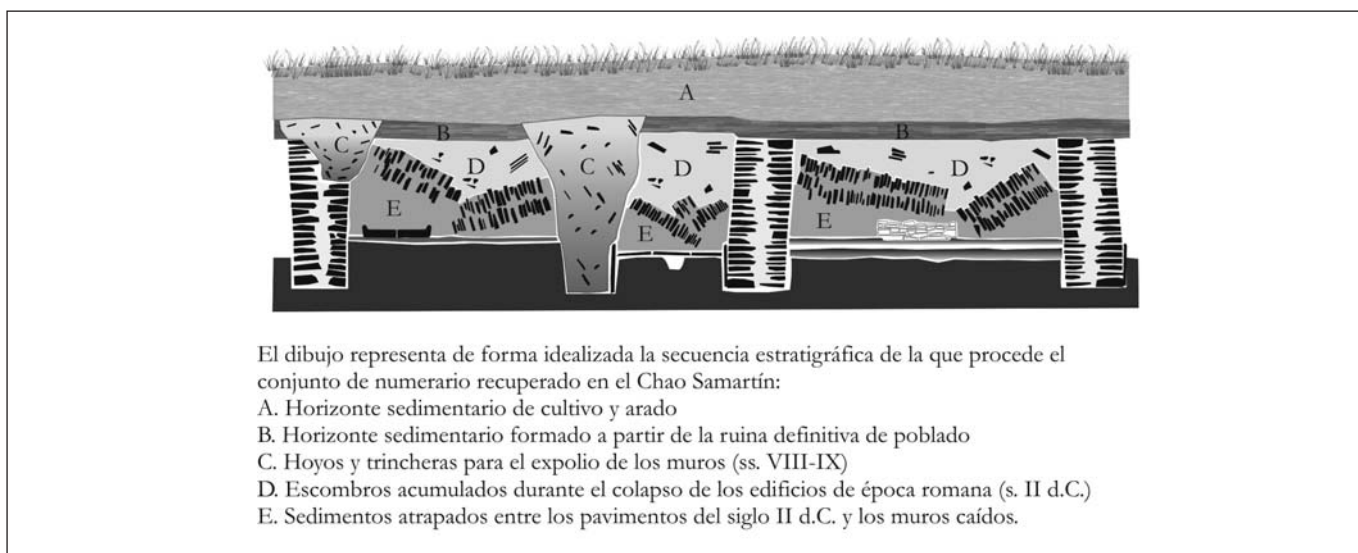


Fig. 4.- Secuencia estratigráfica idealizada de Chao Samartín

{3} La datación precisa de las trincheras de expolio ha sido posible por la conservación de materiales orgánicos entre los depósitos que las colmataban. Las fechas obtenidas están ya publicadas (Villa, 2002:184)

{4} Varios trabajos recogen aspectos relacionados con la descripción, cronología y evolución formal de este edificio (Villa 2000 y 2001)

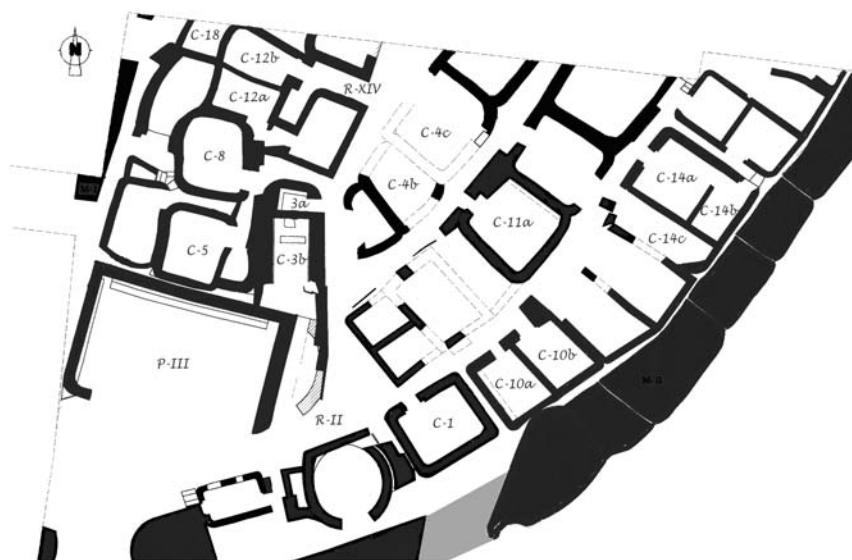


Fig. 5.- Planta del área excavada en el castro

adosados fueron inicialmente interpretados como ámbitos compartimentados de una misma unidad. Por esta razón son varias las que aparecen designadas con un numeral compartido, circunstancia que no debe interpretarse como adscripción definitiva a un ámbito doméstico común. Es este el caso de la construcción C-4, de cuyas estancias b y c proceden 4 monedas –C4b: un denario republicano serrado (nº 1); C4c: un as a nombre de Augusto procedente de Ercávica (nº 12) y dos de Tiberio emitidos en Graccuris y Calagurris (nº 17 y 18)– y cuya característica estratigráfica más singular es la práctica desaparición de sus muros, desmantelados durante la Alta Edad Media mediante la excavación de trincheras y pozos bien documentados en las diversas series estratigráficas. Se trata de amplios espacios de uso doméstico con hogar y abundante registro cerámico (Villa, 2001b:374). Al igual que en otros edificios, es frecuente la conservación de importantes lienzos de pared abatidos sobre los pavimentos interiores.

La construcción C-8 posee una amplia historial de reformas que se remontan a época prerromana y que se prolongan hasta el siglo II d.C. cuando la antigua cabaña castreña se incorpora –como una más de las estancias inferiores– al núcleo doméstico complejo constituido en torno a la sauna (Villa, 2002: 170). En el interior de la habitación se recogieron dos denarios forrados (nº 4 y 5) y un as de imitación de Claudio (nº 21).

La construcción C-14 es de planta rectangular y se encuentra adosado en su trasera contra el paramento interno de la vieja fortificación que protegía el recinto principal del poblado en época prerromana. El espacio interno se distribuye en dos estancias comunicadas con acceso independiente desde el exterior. Hacia el sur, se extiende un espacio anejo, a modo de pequeño patio o tendejón, tal vez compartido con el edificio C-15. Las estratigrafías evidencian la existencia de una segunda planta con tabicado de base vegetal y cargas de barro. Se advierten varios horizontes de ocupación sellados por el derrumbe masivo de muros y tabiques todos ellos formados ya bajo dominio romano. Entre sus ruinas se han recuperado cuatro bronce acuñados a nombre de Trajano (nº 27 y 28), Adriano (nº 29) y Faustina II (nº 30) y un denario del tipo CL CAESARES (nº 10) procedentes del piso alto.

El edificio C-10 consiste en una fábrica de planta rectangular y esquinas exteriores en arco, levantado sobre una cabaña anterior cuyas paredes sirvieron,

en parte, de fundamento a la nueva estructura. En décadas avanzadas del siglo I d.C., un tabique con vano a media altura, subdividía equitativamente el espacio interior entre ambas estancias⁵. Son cinco las monedas recuperadas en este sector, de las cuales, dos denarios del tipo CL CAESARES (nº 8 y 9) y otro emitido por Tiberio (nº 13) fueron recogidas en horizontes anteriores a la reforma que habría de proporcionarle la estructura definitiva a la cabaña, mientras que un as de Tiberio acuñado en *Cascantum* y un bronce de imitación de Claudio proceden de unidades estratigráficas vinculadas con la ruina y el expolio del edificio.

La estructura C-11 se define como un edificio de planta rectangular imperfecta como consecuencia de las múltiples reformas que modificaron el trazado original de los muros. En época romana dispuso de un hogar central fabricado sobre material latericio. La construcción se encontraba entonces adosada lateralmente a otros edificios que determinaron en conjunto una de las manzanas del poblado. Su excavación proporcionó, bajo los suelos de la ocupación altoimperial, horizontes prerromanos. En este sector se localizó un denario del tipo CL CAESARES (nº 6), un as de Tiberio acuñado en Turiaso (16) y un bronce frustrado (nº 35).

Con la signatura C-12 se alude a una de las cabañas levantada ya en época romana sobre planta pseudorectangular compartimentada por un tabique medianero en dos huecos independientes. Hacia mediados del siglo II d.C. formaba parte de un núcleo doméstico de planta compleja y dos alturas que agrupaba, bajo el mismo techo, cabañas antes independientes distribuidas en torno a tramos de calles hasta entonces de libre tránsito, ilustrando un proceso ya advertido en el área excavada del poblado romano (Villa 2002, 169). Conservaba una secuencia estratigráfica extensa clausurada en los huecos interiores por los tramos vencidos de los paramentos superiores. Las tres monedas recuperadas en este sector, un denario CL CAESARES (nº 7) y dos ases de Claudio I (nº 19 y 20), proceden del derrumbe excavado en la estancia meridional.

La calle R-2 supone el principal viario interior del que derivan el resto de calles y callejones que canalizan la circulación entre la trama edificada del poblado. Hasta la fecha, el largo trayecto exhumado conserva un excelente pavimento de losas de pizarra, dispuestas en *chapaçuña* en el tramo de pendiente más pronunciada. Además de las piezas tratadas en este artículo,

{5} En trabajos anteriores se ofrece la descripción pormenorizada de los edificios exhumados hasta 1998, con referencia general a sus características estructurales y contexto arqueológico (Villa 2001).

sobre su superficie se desperdigaba un rico ajuar en el que están presentes cerámicas clásicas y algunas joyas⁶. A lo largo de este sector se han recuperado hasta una docena de monedas, de las cuales 7 corresponden a un ocultamiento tardío entre las ruinas del antiguo poblado y el resto se distribuyen en un as de Nerón (nº 23), un as emitido en *Cascantum* a nombre de Tiberio (nº 14) y varios bronceos altoimperiales cuyo estado de conservación impide su clasificación.

Por último, la construcción P-III es un espacio singular dentro del repertorio arquitectónico tradicional en los castros del NO peninsular. Se trata de un gran recinto de planta rectangular, de unos 67 m² de superficie útil pavimentada con losas regulares de pizarra. Viene siendo interpretado como lugar de uso común, sustituto durante los últimos siglos del asentamiento de una gran cabaña subyacente, similar a las ya conocidas en otros poblados fortificados de la comarca. Aquí se recogieron varias monedas de bronce entre las que se ha podido identificar un dupondio emitido por Vespasiano (nº 24).

El conjunto monetario del castro del Chao Samartín mantiene un claro carácter castrense y presenta un repertorio similar al de otros establecimientos militares del noroeste peninsular como es el caso de Villalazán (Blázquez, 2002a). Esta singularidad se observa en el alto número de piezas acuñadas en el Valle del Ebro, las contramarcas de cabeza de águila, la presencia de ases de imitación de Claudio I, el porcentaje elevado de denarios, la presencia de denarios forrados y de varias piezas del tipo CL CAESARES y PONTIF MAXIM. Posiblemente la monedas estudiadas, de amplia cronología tardorrepública y altoimperial, circulaban, a tenor de los datos estratigráficos, en la segunda mitad del siglo II d.C. El grueso de la colección llegaría al yacimiento de mano de las tropas entre finales de la etapa tiberiana y el advenimiento de la familia flavia. Estos soldados fueron los responsables de otras actuaciones en el yacimiento de claro sabor militar, como la excavación de un doble foso, y constituyeron sin duda el elemento romanizador de la cuenca del Navia, donde los hallazgos monetarios (Gil Sendino, 1999) reflejan su paso por los distintos castros de la zona.

BIBLIOGRAFÍA

- BESOMBES, P.A., y BARRANDON, J.N. (2000): "Nouvelles propositions de classement des monnaies de "bronze" de Claude Ier", *Revue Numismatique* 155, 161-168.
- BLÁZQUEZ, C. (2002): *Circulación monetaria en el área occidental de la península ibérica. La moneda en torno al "Camino de la Plata"*, Montagnac.
- BLÁZQUEZ, C. (2002a): "El conjunto numismático de Villalazán: un nuevo testimonio de la presencia militar en la provincia de Zamora", *Gladius, Anejos* 5, 437-449.
- BURNETT, A.; AMANDRY, M. y RIPOLLÉS, P. (1992): *Roman Provincial Coinage*, London.
- CENTENO, R.M.S. (1987): *Circulação monetária no noroeste de Hispânia até 192*, Porto.
- CRAWFORD, M.H. (1974): *Roman Republican Coinage*, Cambridge.
- GARCÍA-BELLIDO, M.P. y BLÁZQUEZ, C. (2001a): *Diccionario de cecas y pueblos hispánicos. Volumen I: introducción*. Madrid.
- GARCÍA-BELLIDO, M.P. y BLÁZQUEZ, C. (2001b): *Diccionario de cecas y pueblos hispánicos. Volumen II: catálogo de cecas y pueblos*. Madrid.
- GIARD, J.-B. (1983): *Le monnayage de l'atelier de Lyon des origines au règne de Caligula (43 avant J.C.-41 après J.C.)*, Wetteren.
- GIL SENDINO, F. (1999): "Excavaciones en el castro del Chao Samartín (Grandas de Salime Asturias). Aproximación a la circulación monetaria en la Asturia Transmontana en el siglo I d.C.", *ANEJOS AesPA*, XX, 159-166.
- GURT ESPARRAGUERA, J.M. (1985): *Clunia III. Los hallazgos monetarios. La romanización de la Meseta Norte a través de la circulación monetaria en la ciudad de Clunia, E.A.E. 145*, Madrid.
- HERREROS VENTOSA, M^a L. y MARTÍN SERNA, M. (1995): "Nuevas aportaciones sobre las monedas de Claudio I en Hispania", *Bol. del Seminario de Estudios de Arte y Arqueología*, T. LXI, 225-253, Valladolid.
- MAYA, J. L. (1988): *La cultura material de los castros asturianos*, Estudios de la Antigüedad, 4/5, Barcelona.
- MATTINGLY, C.H.V. y SYDENHAM, E.A. (reimp. 1972): *The Roman Imperial Coinage*, vol I, vol II, vol III, London.
- PEREIRA, I., BOST, J-P, HIERNARD, J. (1974): *Fouilles de Conimbriga III. Les Monnaies*, Paris.
- VILLA VALDÉS, A. (1998): "El castro del Chao Samartín", en *Revista de Arqueología* 211, pp.32-41. Madrid.
- VILLA VALDÉS, A. (2000): "Saunas castreñas en Asturias", en II *Coloquio Internacional sobre termas romanas en el Occidente del Imperio*, pp. 97-114. Gijón.
- VILLA VALDÉS, A. (2001): "Edificios termales en los castros asturianos", en *Revista de Arqueología* 241. Madrid.
- VILLA VALDÉS, A. (2001b): "Descripción de estructuras constructivas en el castro del Chao Samartín", en *Boletín del Museo Provincial de Lugo VIII*. Lugo.
- VILLA VALDÉS, A. (2002): "Periodización y registro arqueológico en los castros del occidente de Asturias", en M.A. de Blas y A. Villa (eds.): *Los poblados fortificados del noroeste de la Península Ibérica: formación y desarrollo de la Cultura Castreña*, pp. 159-188. Ayuntamiento de Navia-Parque Histórico del Navia. Navia.

{6} La actividad metalúrgica con metales preciosos cuenta con importantes testimonios en el Chao Samartín. Un avance de los descubrimientos más notable fue dado a conocer en el I Simposium Internacional sobre Tecnología del Oro Antiguo –SITOA-, celebrado en Madrid recientemente.

Nº	Nº inv	Emisor	Cronología	Valor	Anverso	Reverso	Ceca	Peso	Mód	Eje	Ref
1	339/98	L. Cornelius Scipio Asiagenus	106 a.C.	Denario Serrado	Cabeza laureada de Júpiter a la izquierda.	Júpiter en la quadriga con cetro y rayo. En el exergo L.SCIP ASIAG	Roma	2.16	18	3	RRC 311
2	3709/99	Brutus	54 a.C.	Denario	Cabeza de <i>Libertas</i> a la derecha. [libertas]	L. Iunius Brutus, cos. 509, caminando a la izquierda con dos <i>lictors</i> y precedido de un <i>accensus</i> . En el exergo [brvtvs]	Roma	1.37	17	11	RRC 433
3	3710/99		S. II-I a. C.	Denario	Cabeza femenina tocada con yelmo de perfil a la derecha	Frustrado		1.32	19		
4*	821			Denario forrado	Cabeza a la izquierda. [...]	Frustrado		1.88	20		
5*	1298			Denario forrado	Frustrado	Frustrado		1.99	18		
6*	1889	Augusto	20-16 aC	Denario	Cabeza a la izquierda. CAESAR [avg]VSTVS	Cometa. DIVVS IVLIVS	Celsa ¿?	3,5	21	6	RIC 253
7	5682/99	Augusto	2 a.C.-14 d.C.	Denario	Cabeza laureada a la derecha. CAESAR AVGVSTVS [divi.f.pater.patriae]	<i>Gaius</i> y <i>Lucius</i> de pie, llevando cada uno escudo y lanza. En el campo <i>simpulum</i> y <i>lituus</i> . AVGVSTI.F.COS.DESIG.PRINC.IVVENT. En el exergo C.L.CAESARES	Taller auxiliar ¿?	3.54	19	4	RIC 350
8	572/99	Augusto	2 a.C.-14 d.C.	Denario	Cabeza laureada a la derecha. CAESAR AVGVSTVS DIVI F PATER PATRIAE	<i>Gaius</i> y <i>Lucius</i> de pie, llevando cada uno escudo y lanza. En el campo <i>simpulum</i> y <i>lituus</i> . AVGVSTI.F.COS.DESIG.PRINC.IVVENT. En el exergo C.L.CAESARES	Taller auxiliar ¿?	3.42	18	2	RIC 350
9	573/99	Augusto	2 a.C.-14 d.C.	Denario	Cabeza laureada a la derecha. CAESAR AVGVSTVS [divi f pa]TER PATRIAE	<i>Gaius</i> y <i>Lucius</i> de pie, llevando cada uno escudo y lanza. En el campo <i>simpulum</i> y <i>lituus</i> . [avgvsti.f.cos.desig.princ.ivvent]. En el exergo C.L.CAESARES	Taller auxiliar ¿?	2.89	18	9	RIC 350
10	6265/99	Augusto	2 a.C.-14 d.C.	Denario	Cabeza laureada a la derecha. [caesar avgvs]TVS DIVI F PATER PAT[ri]ae	<i>Gaius</i> y <i>Lucius</i> de pie, llevando cada uno escudo y lanza. En el campo <i>simpulum</i> y <i>lituus</i> . AVGVSTI.F.COS.DESIG.PRI[nc.ivvent]. En el exergo [c.l.caesares]	Taller auxiliar ¿?	3.3	19	1	RIC 350
11*	S/N	Augusto	17-15/14 aC	As	Cabeza a la derecha. DI[vi f avgvstvs]. Contramarca de cabeza de águila a la derecha.	Toro a dcha. [c vi cel lsv]RA [l bvcco]II[vir]	Celsa	8,92	26	3	RPC 271
12	3735/98	Augusto	13-2 a.C 3ª emisión	As	Cabeza laureada a la derecha. AVGVSTVS DIVI F. Contramarca de cabeza de águila en el cuello sobre restos de otro contramarca anterior ya desgastado del mismo tipo.	Toro a la derecha. MVN [erc]AVI[ca]	Ercavica	7.91	28	1	RPC 459
13	574/99	Tiberio	14-15 d.C.	Denario	Cabeza laureada a la derecha. [ti divi f] AVGVSTVS	Figura femenina (Pax o Livia) sentada a la derecha portando ramo. [pontif.maxim]	Lugdunum	3.26	18	5	RIC 3
14*	668	Tiberio	14-37 dC	As	Cabeza laureada a la derecha. [ti caesar divi avg f avgvstvs]	Toro a dcha. MVNICIP [c]ASCANT[vm]	Cascantum	6.62	28	10	RPC 425
15*	3175	Tiberio	14-37 dC	As	Cabeza laureada a la derecha. [ti] CAESARDIVI AVG F AVGVSTVS]. Contramarca de cabeza de águila a la derecha.	Toro a dcha. MVNICIP [p] CASCANT[vm]	Cascantum	10,9	28	2	RPC 425
16	2655/98	Tiberio	14-37 18ª emisión	As	Cabeza laureada a la derecha. TI CAE[sar avg fi] MP.PONT M	Toro a la derecha. MVN TVR M PONT MARS C MARI VEGET II VIR	Turiaso	11.13	29	10	RPC 418
17	3979/98	Tiberio	14-37 d.C.	As	Cabeza laureada a la derecha. TI CAESAR DIVI AVG F AVGVSTVS. Contramarca de cabeza de águila a la derecha en el cuello	Toro mitrado a la derecha. MVNICIP GRACCVRIS	Graccuris	10.05	29	10	RPC 429
18	4289/98	Tiberio	14-37 d.C. 20 emisión	As	Cabeza laureada a la derecha. [ti] CAESAR DIVI AVG F AVGVSTVS]. Contramarca de cabeza de águila a la derecha en el cuello	Toro a la derecha. M C I C CELERE C RECTO IIVIR	Calagurris	11.09	28	6	RPC 450
19	5670/99	Claudio I	S. I d.C.	As	Cabeza ala izquierda. [ti] CLAVDIVS CAESAR AVG [pm tr p imp]	Alegoría de pie llevando bonete. LIBERTAS [avgvsta]	Hispana	10.59	28	7	RIC 69
20	2350/99	Claudio I	S I d.C.	As	Cabeza a la izquierda. [ti clavdivs] CAESAR AVG PM TR P IMP	Minerva de pie avanzando a la derecha con escudo y jabalina. S-C	Hispana	10.3	28	6	RIC 66
21*	932	Claudio I		As	Cabeza laureada a la izquierda. [ti clavdivs] CAES[ar avg]P[m]TRP[imp]	Constancia. CO[nstantiae av]GVSTI. S-C	Hispana	8,04	26	6	RIC 68
22*	1584	Claudio I		As	Cabeza laureada a la izquierda. [...]	Frustrado	Hispana	5,88	30		
23*	2213	Nerón ¿?		As	cabeza a la derecha. [...]	Figura femenina de pie. S-C	Roma ¿?		25	7	
24*	779	Vespasiano ¿?		Dupondio ¿?	Cabeza laureada a la derecha. [...]	Frustrado	Roma ¿?	16,03	34		
25*	2267	Vespasiano ¿?		Dupondio ¿?	Cabeza laureada a la derecha. [...]	Frustrado	Roma ¿?	8,75	29		

26	507/98	Nerva	96 d.C.	Denario	Cabeza laureada a la derecha. IMP NERVA CAES AVG PM TR P COS II PP	Alegoría sentada de perfil a la izquierda. SALVS PVBLICA	Roma	2.45	18	7	RIC 9
27	2009/99	Trajano	103-111	As	Cabeza laureada a la derecha. IMP.CAES.NERVAE.TRAIANO.AVG.GER.DAC.P.M.TR.P.COS.V.P.P.	Templo octóstilo; en el podio, Júpiter sentado entre dos figuras reclinadas; en el tejado, cinco estatuas; entre las columnas figura de pie de la ¿Paz?. S.P.Q.R.OPTIMO PRINCIPI. S-C	Roma	9.25	26	7	RIC 575
28	5244/98	Trajano	112-117 d.C.	Sestercio	Cabeza laureada a la derecha. IMP.CAES.NERVAE.TRAIANO.AVG.GER.DAC.PM TR P COS VI PP	Alegoría de pie a la derecha portando caduceo y cornucopia. FELICITAS [avgvst]. S-C	Roma	20.3	34	7	RIC 624
29	2184/98	Adriano	125-138	Sestercio	Cabeza laureada a la derecha. HADRIANVS [avgvstvs]	Virtud de pie a la izquierda sujetando <i>parazonim</i> y cetro. [cos iii]. S-C	Roma	21.73	33	6	RIC 638
30	6206/99	Faustina II	161-176 d.C.	As	Busto femenino de perfil a la derecha tocado con moño bajo. [favstina avgvsta]	Alegoría de la Fecundidad de pie mirando a su izquierda. Porta en la mano derecha un cetro y en la izquierda un niño. [fecvnditas]. S-C	Roma	7.58	24	7	RIC 1639
31	1670/96		Altoimperial	As	Cabeza ala izquierda	Frustró		5.87	27		
32	1784/99		Altoimperial	Sestercio	cabeza a la derecha	Figura de pie. S-C		23.05	34	6	
33	2218/96		Altoimperial	As	Frustró	Figura femenina		4.48	26		
34	1007/98		Altoimperial		Cabeza a la izquierda	Frustró		12.43	30		
35	1682/98		Altoimperial	As	Cabeza a la izquierda	Frustró		6.72	27		
36	3706/99		Altoimperial	As	Frustró	Frustró		4.43	24		
37*	1556			As	Cabeza a la derecha. [...]	Frustró		6.61	25		
38*	2266				Cabeza laureada a la derecha. [...]	Frustró		3.26			
39*	318				Frustró	Frustró		5,2	25		
40*	386				Frustró	Frustró		4,04	24		
41*	613				Frustró	Frustró		2,65	23		
42*	780				Frustró	Frustró		3,14			
43*	618				Frustró	Frustró		3,04	22		

* Monedas publicadas en 1999 (Gil Sendino, F., 1999)