



Belenos
CASA DE ESTUDIOS Etnográficos

ASTURIAS

MEMORIA ENCESA D' UN PAIS



Asturies: una visión personal • Notes sol aniciu del topónimu «Asturies»: Esturies y esturians
Chao Samartín. Ente la tierra y el tiempo • La propleda xermánica n'Asturies •
La sillaría del Coru de la Catedral d'Uviéu • Les cerámiques medievals d'El Vallín •
Memoria Gráfica d'Asturies: Modesto Montoto na colección J. Fresno •
Etnoecoloxía de les poblaciones vaqueires • Sonadores y instrumentistes nel conceyu Llena
«El Güeyu Deva» Aportando al oño llau del espeyu •
El problema del suelo industrial n'Asturies: crónica del despropóitu • Arcu Atlánticu •
Cartafueyos de Belenos

Preciu: 1.800 ptes.



Chao Samartín.



ENTE LA TIERRA Y EL TIEMPu

Angel Villa Valdés

Sendo como é este relato nas terras de Grandas de Salime e tendo que ver, como ten, con cousas vellas que sempre prestan á xente d'alma noble e xeitos un algo coraxegos, nun podía ser d'outra manera que nel empezo de todo este xareo nun anduvera enredando "Pepe del Ferreiro". Á sua arrogancia, intuición e necia obstinación deben arqueólogos, hestoriadores y outra xente de mal vivir el privilexo de traballar neste xacemento único.

Haxa Salú Praefectus Ferrarii

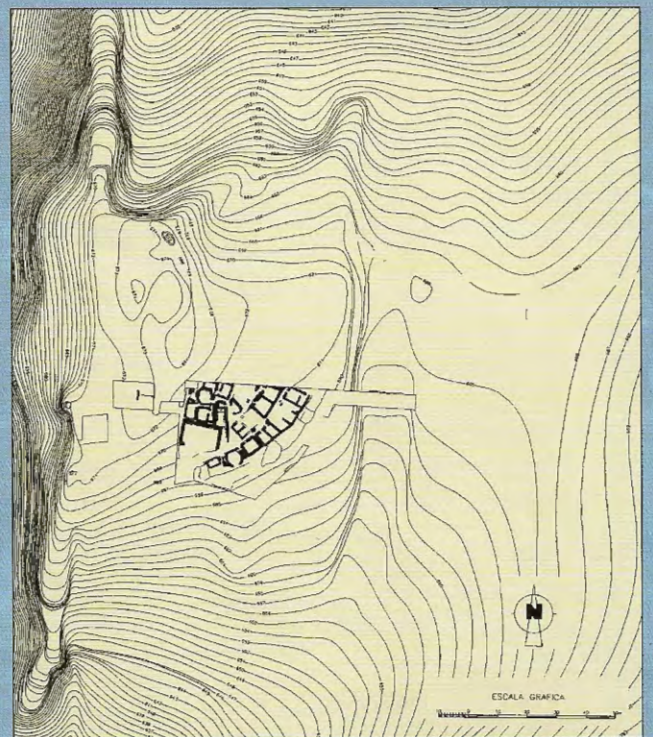
CRÓNICA D'UN DESCUBRIMIENTU

Magar que citáu yá por Bellmunt y Canella na so monumental obra *Asturias* de 1900, ye José Manuel González el que, llueu de reconocelu nel 1967, enxerta'l Chao Samartín nel so catálogu de castros asturianos, afitando asina un topónimu non siempres respetáu y al que se fai referencia d'entrambes les dos formes Chao de San Martín o Chao Samartín.

Una década depués tevo llugar l'acontecimientu que sedría a determinar l'aniciu de les escavaciones arqueolóxiques continuaes nel yacimientu y de los sos resultaos modificaríase fundamente la visión del mundu castreñu nel occidente asturianu. Los sucesos foron contaos pol so principal protagonista, José María Naveiras, nel diariu *La Nueva España*. El so rellatu apasionáu resume'l descubrimientu casual d'una cabana embaxo les, per aquel entós, terres de llabor del Chao que por dellos meses convirtiéronse n'arruelu arqueolóxicu d'un bon número de vecinos. Namái l'esmolecimientu ya interés del señor Naveiras fixo posible'l

caltenimientu de bona parte d'aquel material cerámicu y la comunicación de la so existencia a los investigadores universitarios.

Nel 1989, per aciu de la ellaboración del Inventariu Arqueolóxicu del conceyu de Grandas de Salime, identifícase, ente los cientos de retayos de cerámiques comunes, sigillatas y ladrillos conservaos nel Muséu Etnográfico, un tipu mui singular de botía caracterizáu



Planimetría xeneral del yacimientu conseñando l'aria escavada



A. VILLA VALDÉS

La imaxen –semeya aérea de setiembre de 1998– amuesa los sectores escavaos nos recintos cimero y principal y l'aria escoyida pa la esploración de les defenses esteriores. Peles finques averaes (Castro Novo) alviértense cambeos cromáticos qu'afiten la presencia d'estructures soterraes

formalmente pol usu de motivos estampillaos combinaos con arquinos. Nesí intre, el profesor de la Univer-sidá d'Uviéu, Elías Carrocera desendolcaba una fonda xera d'investigación sobro dellos castros de la cuenca del Navia. De les sos escavaciones deduciáse la funda-ción de los castros occidentales demientres el sieglu I d. C., el so abandonu adulces a lo llargo'l sieglu II y una reocupación más seroña nos sieglos V y VI. L'ar-gumentu arqueolóxicu qu'encontraba hipótesis tala yera l'apaición de les llamaes cerámiques d'imitación Pa-leocristiana en dellos castros de la fastera. Xustamente el mesmu grupu al que paecía que se podíen venceyar los retayos guardaos nel Muséu Etnográfico. Yera una anuncia importante. Atopárase un asitiamentu castre-ñu nel que paecien sucedese, nun mesmu edificiu, con ricos axugales y ensin traza d'arrasamientu, testimo-nios d'ocupaciones estremaes ¡cásique cuatro sieglos!. N'agostu de 1990 entamaron les campañes d'escava-ción arqueolóxica.

Yá dende entós, inclusu enantes del entamu, les circunstancies que s'amecieron na escavación del Chao Samartín foron bramente singulares. En principiu en-

cetábase con un conocimientu enforma de les activida-es feches de mou incontroláu nel yacimientu. Y esto yera d'esta miente porque bona parte de los que, cola meyor de les intenciones, collaboraren nel espoliu, amosaron depués la so xenerosa y total disposición pa facilitar l'entamu de los trabayos, l'estudiu previu de los materiales calteníos y el llibre usu de los terrenos que, magar que yeren de titularidá privada, ufiertaren dalgún porgüeyu pal trabayu de los arqueólogos. Y foi asina pol enfotu de la corporación del Conceyu que, pesie a carecer ún de los presupuestos más baxos del país, apautó la compra de los terrenos nos que s'allu-gaba'l yacimientu pal so estudiu ya investigación, ensin desixir per otu llau garantías d'inmediatu porgüe-yu del esfuerzu presupuestariu.

Los trabayos arqueolóxicos sucediéronse nos pri-meros años nun ambiente de gran espectación pola ca-tegoría y bayura de los descubrimientos. Los axugales cerámicos, la calidá de les construcciones, el pricurosu enfotu que los antiguos habitantes del castru desen-dolcaron p'algamar les meyores y más sanes condicio-nes de vida en cada requexu del pobláu, foron defi-



Distribución de les estructures constructives escavaes nel recintu principal del pobláu

PABLO NAVEIRAS

niendo, de la que diben adelantando les escavaciones, un yacimientu bramente escepcional.

Cuando se cumplió el primer lustru de los trabayos arqueolóxicos en Chao Samartín, el castru ufiertaba yá el conxuntu más importante de material domésticu altoimperial atopáu fasta la data en dengún castru asturianu y del que foi bona amuesa, aunque curtia, el conxuntu de pieces que s'asoleyara n'Ástures¹, esposición arqueolóxica que tevo llugar en Xixón en 1994. Per estes feches foren yá escavaes parcialmente delles construcciones qu'apurrien una visión anovada del urbanismu castreñu: cais enllabanaes, alcantarillao y desagües xeneralizaos, muries cargaes y decoraes con pintures, etc. Ente ellos, destaca pola so singularidá un edificiu, inda en procesu d'escavación, de planta rectangular absidiada, construyíu con grandes morrillos de pizarra trabayaos con pricurru y estayaú en dos estancias principales xebrades por un murín pequeñu. La so morfología, perasemeyada a les construcciones localizaes n'otros llugares del NO peninsular, ente ellos

los castros vecinos de Pendia y Villacondide (Cuaña), facilita la so interpretación como una adautación local del modelu termal clásicu. Estremándose de dalgunos edificios semeyantes portugueses, onde la so funcionalidá nun refuga d'un fuerte calter ritual espresáu inclusive no abegoso del accesu y usu, los baños del Chao Samartín respunden dafechu a criterios funcionales. De tala miente iguóse un recintu rectangular, estancu y provistu d'un bancu fundíu que permitiría al usuariu somorguiase n'augua calecíu fasta'l pescuezu. Nel espaciu averáu, de traza absidiada pel exterior y cuadrangular pel interior, allúgase un bancu corríu au se podría disfrutar, afayadizamente sentáu, del calor viniente del fornu asitiáu embaxo la piscina y abiertu escontra esi buecu. La so cubierta, namái caltenía parcialmente, neto que nos otros edificios semeyantes de los que yá faláramos, fadríase mediante falsa bóveda pol averamientu progresivu de les fileres de piedra, iguando un volume estrenchu y murniamente allumáu pola lluz d'unes áscuares como última resistencia a la

«escuridá tan necesaria a los nuegos antepasaos pa tar bien calecíos», descrita pos Séneca.

No cabero del branu de 1995 yera dafechamente evidente pa los investigadores que participaben nel proyeutu que énte ellos ufiertábase ún de los cimeros testimonios del procesu de romanización documentáu en territoriu asturianu. Nesos momentos, dalguna de les construcciones en procesu d'escavación apurríen día tres día centenares d'ayalgues (cerámiques, vidros, preseos médicos, monedes, etc.). Too elló conteníu nuna estratigrafía intacta, sobro niveles d'ocupación sellaos por murios esbarrumbaos de sópitu enriba una estancia que naido nun alteriare demientes más de 19 siglos. El contenutu yera xustificáu. Pero amás, con un plizcu suerte, el colapsu de les coustrucciones escavaes, en cuyos llares entá se calteníen los restos d'un fueu apagáu de sutaque, permitiría a los arqueólogos acotar, con cierta seguranza, el gafu momentu nel que paecía que too s'aparara. Y, otra vegada, la respuesta del yacimentu foi positiva. Meses más sero yereu presentaes en conceyu científicu celebráu ua ciudá de Lugo delles mediciones radiocarbóniques que señalaben, inequívocamente, un periodu d'ocupación del castru acotáu ente los años 50-120 d. C.



A. VILLA VALDÉS

Les cais y caleyones qu'arteyen la circulación nel interior del pobláu caltienen los pavimentos y les canalizaciones iguaes nel sieglu I d. C.

Nun ye frecuente n'Arqueoloxía que los datos espermentales s'axusten con esactitú a los presupuestos teóricos remanaos polos investigadores. Sicasí, talo paecía nel casu del Chao Sanmartín. Ye necesario rememrar nesti puntu del discursu l'alderique que d'aquella enfrentaba a los que, dende postulaos científicos contrastaos n'otros yacimientos d'Asturies y rexones averaes, manteníen la necesaria ocupación prerromana d'esti tipu d'asentamientos enantes de la conquista romana, de cote a los que cuestionaben tala afirmación argumentando la non esistencia d'horizontes d'ocupación arqueolóxicamente reconocíos. Esta postura, sofitada de mou tan honráu como incómodu durante años pol so principal defensor, Elias Carrocera, nun yera frutu

d'un embagu. Una llarga década de campañaes d'escavación desendolcaes nun bon númberu de yacimientos arramaos pela cuenca'l Navia ufiertabeu unos resultados claros enforma como pa ser desdexaos: los castros del occidente asturianu fundáranse a lo llargo del sieglu I d. C. como base d'una organización territorial empobinada esencialmente a la explotación del oru que guardaben les montañes occidentales. Los resultados algamaos fasta esi momentu tornaben toa dubia. El



A. VILLA VALDES

La sauna rústica estáyase en dos estancias qu'ufiertaben a los usuarios la posibilidá de somorguiase nuna pequeña piscina calecía dende un fornu allugáu nun nivel más baxu que se abre direutamente al espaciu destináu a los baños de sudu, onde dos bancos corridos, a entrambos llaos, asítiense de cote a la boca'l fornu

Chao Samartín cuadraba nidiamente col modelu propuestu por Carrocera, apurriendo-y, si acasu, ciertu toque de categoría al ufiertar pieces que sedrrien emponderaes como un luxu en cualisquier capital del Imperiu.

La escavación continuó'l so avance con total normalidá, sicasí ye necesario conseñar que per entós, la "normalidá" nel castru yera definía por un volumen talo d'ayalgues diaries que sedrrien motivu de festexu en cualisquier otru yacimientu. Cualisquier espaciu, cualisquier requexu del pobláu ufiertaba bayura tala de materiales qu'ablucaba. En dellos casos, la concentración masiva de pieces nos requexos allugaos ente les parees d'edificios vecinos interpretóse como basureros domésticos. Enriba l'enllabanao que inda cubre la totalidá de les cais y caleyes del castru recuperáronse un bon númeru d'obxetos, dalgunos de muncho valir, cuya posa definitiva nesos llugares ye difícil de desplicar. En avanzando la escavación, les respuestes escosaben surdiendo una sensación de prestosu amoriu, pero amoriu a la fin. Un perendengue o una cadena d'oru quiciabes pudieren perdese nuna vía pública, ye posible. Pero ¿cómo estes y otres pieces de valir nun foron recoyies darréu? ¿qué poderoses razones aconsejaron a los antiguos poblaores del Chao Samartín dexar dientro les sos cases, na llariega, nes talameres, productos d'altísimu valir comercial? El llector tien que camentar nel valor añadiu que les pieces elaboraes en materiales nobles como l'oru, la plata o, incluso el bronce, teníen na dómina Altoimperial. Nel so beneficiu tuvo, ye probable, l'orixen de la conquista d'estes tierres. Nel so abastecimientu bayurosu y segurú encontaba la so integridá l'Imperiu. Y ensin embargu, nun pequeñu castro del occidente asturianu los bi-



A. MENÉNDEZ

La gran plaza enllabanada (P-III) constitui ún de los espacios más valoratibles del pobláu. Na dómina romana la so función sedría asemeyada, de xuru, a la de los foros nes ciudaes clásiques

xos arramábense peles cais, la cacía desdexábase enxuntu con campanines de bronce y agujes de plata mentantu'l ciruxanu y el tenderu escaecien nes sos cases los preseos quirúrxicos o los xuegos de peses.

Durante la seronda de 1996 los trabayos d'escavación y desescombru enancháronse escontra'l sector Sur. Nesta ocasión, énte los güeyos, ca vegada menos daos a ablucar, de los arqueólogos foi definiéndose un espaciu escepcional. Embaxo d'una potente posa de sedimentos asoleyábase una gran plaza rectangular, enllabanada dafechu con grandes llastres de pizarra. La piedra, iguada con bona traza, colocárase en fileres paraleles de pieces rectangulares, acordies con un ritmu previu, percuriáu y bien planificao. Sendos bancos percorríen entrambos los dos muros N y O acutando una superficie que zarrada por un tercer muriu al E, abríase haza la cai pavimentada que trevesaba pel llau S. La mesma cai que nos años de mayor puxu del castru usábase d'accesu al núcleu principal del pobláu.



SANTI

Xueu de peses procedente del edificiu asitiáu de cote a la gran plaza y abiertu al camín principal d'accesu al pobláu



SALVADOR RODRÍGUEZ, AMBRES

Cadena d'oru atopada nuna de les caleyes del pobláu. Lo mesmo que'l perendengue, fabricárase a partir d'oru en llámines

Tarrecemos dar anuncia de les abondoses ayalgues atopaes na escavación de los más de 100 m² que tien la plaza. Sicasí, fixéronse descubrimientos perinteresantes que merez la pena conseñar. Los escavadores, nel so avance adulces, identificaron conxuntos de clavos repetíos y allugaos en filera nel suelu del recintu. Yera nidio que taben frente a los restos producidos por un suelu de condiciones mui acidificantes sobre una trupa cadarma de maera, baltada y corroyía polos siglos fasta'l puntu que namái los clavos qu'afitaben la estructura yeren a amosar la so esistencia. Énte ellos taben los restos qu'evidenciaben l'orixen cubiertu d'aquel espaciu tan sorprendente. Los primeros camientos foron confirmaos dafechu cola apaición de los pilpayos asitiaos pa servir de basa a dos sofitos centrales. Al contrario de la piedra usada nes llábanes del suelu, los pilpayos foron tallaos en piedra ferrial (cuarcita), piedra de propiedaes mecániques más acordies col fin propuestu. El so allugamientu na exa y a distancies permediaes nun dexaba llugar a la dubia. La cuestión ye ¿cómo taba cubiertu esti llugar?. Demientres la escavación nun s'atopó teya o llouxa denguna qu'afitara l'emplegu d'esti tipu de cubierta, poro, énte

l'ausencia d'intrusiones estratigráfiques que conseñaran la busca de materiales constructivos reutilizables, namái podía camentase nel usu d'un teitu vexetal, pero ¿cualo?. Asturias ye, inda güei, relativamente rica n'espacios protexíos con cubiertes d'orixen vexetal. Ensin embargu, estes modalidaes presenten abondes variances acordies cola so funcionalidá, morfología y



SANTI

Gancios de fierro de los portones que pesllaben la plaza



A. MENÉNDEZ

La mayor parte de los edificios escavaos amuesen l'acabación d'esmenu de les sos parees. Na semeya pue adicase el baltu compactu del muriu occidental de la gran plaza enllabanada

dimensiones del espaciu a teitar. Asina, en conociendo la so planta, tovía tenía que definise l'usu al que un espaciu tan particular taba destináu y ye, nesti puntu, onde se fai inevitable falar del rexistru arqueolóxicu pa xustificar la función que los investigadores barruntan como más verosímil.

Aprisionaos embaxo de más de tres metros d'escombríos, muros y sedimentos posaos nel suelu orixinal del edificiu rescatáronse, ente otros obxetos, retayos cerámicos asgaya y un conxuntu significativu de monedes. Les pieces taben arramaes per aquel suelu de llábanes que, casualmente, abríase haza la cai principal d'accesu al pobláu. De cote, trevesando la cai al otru llau, llevántase un edificiu raru polo redució de la so superficie, pol númberu de puertes y por tener, n'otra dómina, un segundu andar al que se xubía per un patín del que inda se caltienen los primeros pasos. Nesta construcción atopáronse tamién dalgunes monedes y un xuegu de peses únicu nel so xéneru.

Nesti contestu yera difícil, si non imposible, resistise a imaxinar el ambiente de baturiciu y trafuelgu que davezu caracteriza les ferries y mercaos na cai. Decatase

que, va cási que dos mil años, n'aquellos bancos que percuernen la plaza, mercaderes en cerámica o afeites, videntes de Zamora, Lugo, Burgos o Logroño sentábense a aldericar sol preciu de les sos mercancíes cola xente del llugar al tiempu que se facíen ecu del terrible dexastre del branu pasáu na Campania, o de los trunfos de Diocles nel circu de Roma y too ello mentantu espantaben a báramos de nenos glayadores y curiosos, yera una idega peratractiva como pa nun dexase seducir por ella. De magar entós, el Chao Samartín dispuso oficialmente de mercáu.

Fasta la nuesa dómina, una de les esmoliciones fundamentales nel diseñu y construcción de recintos dedicaos a mercáu foi llograr espacios que tuvieren bien allumaos y ufiertasen les condiciones d'habitabilidad más afayadices. Nel Chao Samartín el mataderu, orientáu al SO, allugábase nuna posición inmeyorable, abellugáu de los vientos dominantes y protexíu por tres sólides parees llevaes nos lladrales. De cote a la so puerta d'accesu pasaba una cai y perbaxo d'ella canalizárense les agües residuales qu'aniciaben na parte cimera del pobláu. Poro, nun paez que les condiciones de sa-



SALVADOR RODRIGUEZ AMBRES

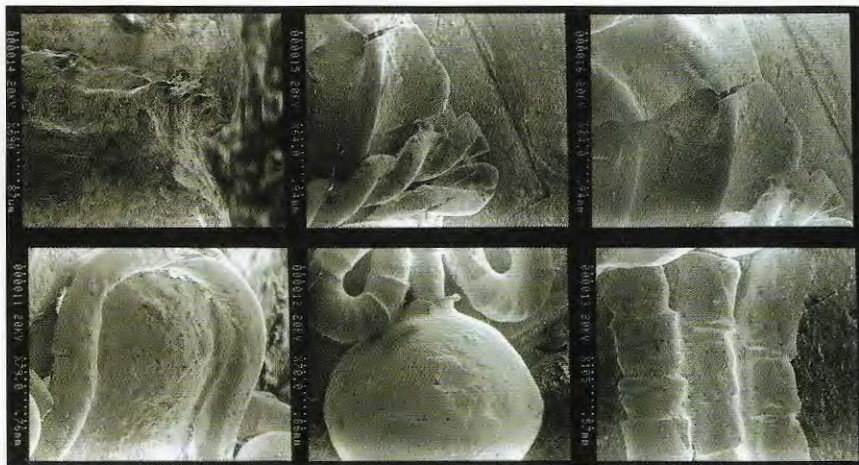
Perendengue d'oru atopáu enriba'l pavimentu d'una de les cais del pobláu. Nesta pieza tán presentes bona parte de les téuniques d'orfebrería conocíes na antigüedad: cera perdida, martilláu, soldadura o filigrana

chándose per otros frentes. Nel avance escontra l'Este y Sureste prodúxose un claru cambéu estratigráficu qu'apuntaba novedaes respetu al aria escavada dexada atrás. Esta zona, asitiada sobre'l marxe oriental de la cai, apurriera un abondosísimu axugal material nun contestu arquitectónicu de calidá, definíu por muries de bona fechura, suelos enllabanaos y otros elementos comunes nel restu'l yacimientu. De sópitu esti ambiente ufre un fondu cambéu. Les capes superficiales de tierra suelto, posaes y amecíes pola aición secular del llaviegu, alquieren una mayor potencia. Baxo'l so trupu mantu, empicipien a biltar materiales propios del rellenu y ruina de potentes estructures. Sicasí, estremándose de les construcciones escavaes enantes onde l'usu de la pizarra yera la norma, los materiales dominantes nestos niveles yeren de mena cuarcítica. El so aspeutu, un poco toscu y polo xeneral de más grandor qu'el documentáu fasta'l momentu xunxuría la esistencia d'un gran muriu que, con seguridá, taba yá baltáu nel tiempu de mayor puxu del pobláu. Un xustificáu entusiasmu esparidióse ente los miembros del equipu arqueolóxicu. Esistíen munches posibilidaes de documentar pela primer vegada testimonios d'ocupación d'enantes de la Era nun castro del occidente d'Asturies. Pocos díes más sero yeren lliberaes les fileres cimeres de la primera fortificación prerromana identificada nesta fastera.

Pasaos dellos meses de campaña punxérase al descubiertu parte del complexu sistema defensivu llevántau nun espaciu que pola so posición estratéxica y topográfica enxamás puidiere barruntase'l so usu. Enriba'l sustratu pizarrosu, foron escavaos dellos fuecos que s'amiesten haza'l Sur, n'otru mayor, flanqueando la que, perprobablemente foi la entrada orixinal del pobláu. La muralla, aunque algama los cuatro metros d'al-

lubridá supunxeren dengún problema nesti casu. Pa rematar el conxuntu sólo yera necesario precisar un sistema de cubierta acordies col modelu y les desixencies señalaes. Por suerte, indata ye relativamente cenciello conseñar nestes comarques una solución mui acordies pal problema plantegáu, soluciónáu, escurque, cola utilización d'emparraos. Estos garantíen un perbón aprovechamientu de la lluz pel iviernu y al empar un abellugu a xeitu nos meses de máxima insolación. Anguañu pueblos como Pelorde, en conceyu Pezós, amuesen entá magníficos exemplos qu'afiten el usu y bondá d'esti tipu de práctiques en espacios urbanos.

Nel tiempu trescurrió ente'l descubrimientu de la plaza y la so escavación dafechu, los trabayos siguieron enan-



E. S. M. M. CORTESIA: OCTAVIO PUCHE

Serie de semeyes sacaes al traviés del microscopiu ellectrónicu de barríu nel que puen adicase delles de les téuniques emplegaes na fabricación del bixu.



Cerámica común y terra sigillata del Chao Samartín de la segunda metade del sieglu I de la nuesa Era.



SANTI

Llanza procedente de la construcción número 13.
Atopada nun contestu romanu de lo cabero'l sieglu I d. C., presenta enmangue tubular y un llargor de 0,92 m

tor en mui determinaos tramos, ta esbarrumbada en forma. Dalgún de los sos módulos ta desaniciáu dafechu y namái les regadures feches na peña pa la so construcción dexaron ver la traza orixinal.

Col progresu de los trabayos d'escavación nésta y notres fasteres del yacimientu foron a recuperase nueves evidencies de la so ocupación antigua qu'afiten la certidume de qu'estes muralles tuvieron en pie, polo menos, nos sieglos I y II enantes de la Era. Resulta paradóxico que la fortuna iguara que fuere nel Chao Samartín, exemplu soberbiu de romanización nel mundu castreñu, au se identificasen pola primer vegada nel occidente d'Asturies, los testimonios d'una ocupación d'enantes de la conquista.

LOS OBXETOS RECUPERAOS

O CUANDO LA HISTORIA CABE ENTE LES MANES

Hai cien años, la cenciella descripción de los obxetos afayaos nos trabayos d'escavación sedrén en forma pa xustificar la cualificación de los sos autores, lo correcho de les técniques emplegaes y, penriba too, la bondad del enfotu en tala empresa. Va cien años, arqueólogos entusiastas hubieren recuperao gran parte de los obxetos que güei posen na mesa de trabayu de los sos bisñetos nel oficiu. Sicasí, los cacíos, los preseos, los bixos, nun sedrén güei más que testigos mudos d'un mundu perdíu. Poco importa la calidá de la so fechura porque naide sacará yá porgüeyu de la resistencia'l fueu d'un vieyu pote, nin amburarás más feríes con aquella espátula de bronce. Nun sedrén más que coses vieyes, quiciabes bien cotizaes, quiciabes apreciaes pol so aspeutu o valoraes pol so preciu, pero nun sedrán Hestoria. escri-

bió Gordon Childe que l'arqueoloxía "tresfórmase n'historia auquiera que los obxetos del so estudiu remembren y corporicen los camientos ya intenciones de los seres humanos" y dalgo asina sólo se produz cuando estos nun son gayoleramente sacaos del so entornu, privaos del ambiente que los fixo necesarios y pal que foron iguaos. Ye'l contestu arqueolóxicu. Ye'l mediu, la rellación ente les coses, la razón, la clave que ye a resolver la vieya entruga ¿Cómo, cuándo, por qué?

Na so mayor parte, los materiales recuperaos nel Chao Samartín correspuenden a la dómina Altoimperial, o lo que ye lo mesmo, al periodu meyor documentáu del yacimientu nel qu'el castru algamó'l so mayor desendolcu y que tamién foi el de la so acabación. Estes afirmaciones tan rotundes son la espresión cenciella d'un procesu cuyes páxines son los sucesivos depósitos atropaos sobre les ruines del pobláu. Los mesmos que perdefinen una secuencia estratigráfica cenciella, recurrente y pesllada, poques veces alteriada por inxerencies recientes. Polo xeneral, baxo los niveles superficiales descúbrense baltamientos de murios y parees esbarrumbaos que sellaren na so cayía los suelos qu'abellugaben. Son abondos los casos nel Chao Samartín nos que l'acabación de les construcciones aprisionó llariegues nes qu'apaecen molinos, llares, cerámiques y otres pieces propies del axugal domésticu que nun foron manipulaes fasta qu'aportaren los arqueólogos.

La bayura de materiales recuperaos d'esti xeitu foi enorme. Millares de pieces metáliques, preseos en piedra, monedes, etc. igüen un conxuntu d'ayalgues nel que destaquen pola so abundancia y significación les cerámiques.

El estudiu de los restos cerámicos d'un asitiamentu contitui ún de los aspectos más interesantes, complexos



A. VILLA VALDÉS

Magar que les dataciones radiocarbóniques confirmaren yá la ocupación del Chao Samartín demientres los siglos IV-III enantes de la Era, les nueves estratigrafíes xunxuren la posibilidá d'una secuencia inda más llarga.

Na sección norte de la muralla identificáronse, polo menos, cuatro etapes constructives d'enantes de la dómina romana.

y granibles del trabayu arqueolóxicu. La so relativa abundancia nos yacimientos d'esta dómina favoreció la esistencia de publicaciones monográfiques que faciliten, en bona midía, la so clasificación.

El Chao Samartín apurrió un repertoriu cerámicu únicu n'Asturies. La so abondosa presencia en tolos reuexos del pobláu permitiéronos recuperar un axugal pervariáu en formes y calidaes que presenten, polo xeneral, bon estáu de conservación.

La coleición rescatada fasta esti momentu ye, cási-que dafechu, de la dómina romana, sacantes delles pieces que pudieren venceyase a etapes anteriores. Poro, la clasificación de la cerámica respunde xustamente a la de usu ordinariu nestos casos: cerámica común/*terra sigillata*. La denominación emplegada pa identificar cada familia cerámica pue ser mui antoxadiza. Nunos casos empléguese criterios d'usu (cacíos de mesa, de cocina, de tresporte, etc.), n'otros tómase como referencia la esistencia polo xeneral de dalgunos elementos (el sellu o *sigillum* pa la *Terra sigillata*) o, cenciellamente dalgún calter especial de la so morfoloxía (vasos de "parees fines").

Baxo'l nome de *terra sigillata* axúntase un tipu de cerámiques d'escepcional importancia pal conocimientu de los yacimientos au s'afayen. Trátase de la cerámica romana por escelencia. Dende la so apaición nos talleres cerámicos de la península itálica haza mediaos del sie-

glu I enantes de la Era, el so usu algamó nel intre un gran ésitu espardiéndose en poques décades a toles llendes del Imperiu. Fasta tal puntu ye representativa d'una dómina y una cultura que la so mayor o menor presencia nun asitiamentu pue ser consideráu un indiz fiable del grau de romanización de los sos ocupantes.

La *Terra sigillata* denomáse d'esta miente pol sellu o *sigillum* qu'adorna davezu les sos superficies. Estos caltres valíen pa identificar el nome del artesanu o taller de onde venía la pieza. Foi la so abundancia y frecuente apaición en tol mundu romanu lo qu'afaló a iguar munchos ya importantes trabayos sol estu- diu d'estes marques. Angua-

ño, los investigadores disponen d'un rexistru d'insustituyible valir pa la identificación d'un bon númberu d'alfares y centros de producción cerámicos. L'arramamientu xeográficu de les sos criaciones ufre una fonte d'información pergranible pal conocimientu de l'actividá comercial y la circulación de munchos y estremaos productos na dómina romana.

Estes cerámiques, que se caractericen polo xeneral, poles sos pastes aleñes y les superficies llucies, fabricá-bense'n molde, en producciones a gran escala qu'abastaben la estremada demanda orixinada nos mercaos del Imperiu. A lo llargo los siglos, l'arramamientu de los talleres, les modes y los gustos ornamentales supunxeron el desendolcu de formes y elementos decorativos, nun procesu que, anguaño, yenos enforma conoció per aciu de los munchos y fondos estudios qu'al rodiu de la *terra sigillata* tan fayéndose dende hai más d'un sieglu. Con traza, representen un "calendariu singular" de munchu valir p'atolener ya interpretar los yacimientos arqueolóxicos nos que s'alcuentren.

Nel contestu de l'arqueoloxía del noroeste peninsular consideróse tradicionalmente esti tipu de cacía como productos d'usu restrinxíu, reflexu d'una cierta posición social de privilexu. Ensin dubia hai razones enforma p'afitar tala afirmación. Ye menester decatase que tamos falando de productos que, cási-que dafechu, son d'importación. Los centros de fabricación allúguense, pa los



A. VILLA VALDÉS

Una doble llinia de fuegos torgaba l'accesu al pobláu pol so llau más vulnerable.
Na imaxen pue vese parcialmente l'entamu'l primeru y les descomanaes dimensiones del segundu (la barra de collar tien 3m)

casos más averaos, nel valle l'Ebro, cuando non en talleres de la mesma Galia. Lo alloñao y lo abegoso de la so manipulación xustifican la hipótesis d'un altu preciu de mercadería. Quiciabes ello desprecia que'l rexistru material de les escavaciones arqueolóxicas feches nestes rexones dan un porcentax muncho más baxu de *terra sigillata* en comparanza con otros tipos de cerámica.

Sicasí, nel castru del Chao Samartín camúdase en forma esta norma. Los estudios en cursu conseñen una presencia importante de *sigillatas* distribuyíes con bayura y regularidá pel noyu principal d'habitación escaváu. Porcentualmente algamen valores que nun son normales en yacimientos d'esti calter y danse, en númeru importante en delles construcciones, onde foron identificaes más de mediu centenar de pieces². Les más d'elles, son productos fabricaos nos talleres riojanos que se caltuvieron en serviciu demientres la segunda metada del sieglu I d. C. y los entamos del sieglu II, ye'l casu del fareru *Agilianus*, y d'importaciones gales trabayaes nos talleres d'artesanos como *Nerus* o *Passenius*.

En viendo estos datos surden delles entruques lóxicos: ¿Qué ye lo que pasa nel Chao Samartín pa que

productos consideraos tradicionalmente de luxu apaecan n'abonda? ¿Qué foi pa que se desdexara una cacia tan valoratible? ¿Por qué nun pasa lo mesmo n'otros castros asturianos?. Too fai atalantar que l'usu d'esti tipu cerámica nun representaba nesti pobláu denguna singularidá mayormente. La so complementariedá en formes y, quiciabes, funciones cola cerámica común xunxuren una convivencia de continuo nel so usu y disfrute. Agora bien, si ello fuere asina, tendría de desprecia por qué en poblaos cultural y cronológicamente pareyos nun pasa lo mesmo. Namái son posibles dos respuestes: o los habitantes del Chao Samartín disfrutaron d'unes escepcionales condiciones de vida, mui per enriba de les d'otros poblaos de la fastera, o'l procesu d'abandonu y "llimpieza" del asitiamentu fíxose nunes condicones dramáticamente estremaes.

L'esamen de la cerámica común, onde s'axunten les demás producciones fareres, envede esclariar, afiten entá más estes custiones. L'axugal recuperáu nel castru ye, senciellemente, extraordinariu. Na coleición del Chao Samartín atópense representaos los más variaos conxuntos de vasos y recipientes diseñaos pa funciones de

tou calter: pa servir los alimentos, pa comer, pa beber, pa mazapilar, pa guardar alimentos o pa cocinar. Les pieces rexistraes sonlo por cientos, y, abondes vegaes, ufren un perbón estáu de conservación. Los resultaos consigúos n'aquellos sectores onde pudo faese l'estudiu completu d'estos materiales dánmos informaciones sorprendentes. Asina, dientru la mesma construcción identificáronse más de noventa cacios, reconstruyéndose dafechu'l perfil d'una cuarta parte d'ellos. Ente l'axugal cuéntense más de venti vasos, una decena de xarres, conques, platos y delles potes, tou ello d'estremaos tamaños y con evidentes resclavios del so usu na superficie. Conxuntu al que, seique, amiestariense les producciones de maera y vidru.

Los primeros, de tradición fundamente enraigonada na fastera, munchu más esóticos los segundos, con munchos menos testimonios, como ye natural, que'l material cerámico, pero a la fin ñicios de la sofisticación qu'algamaren los habitantes del castru. Pieces de bronce, fierru, oru y plata completen un repertoriu metálicu bayurosu y ampliu d'obxetos de toa frasca y pa tolos fines. Polo xeneral son instrumentos venceyaos a les actividaes cotidianes más comunes. Los clavos, atopaos por miles, espeyen l'usu xeneralizáu de la maera que, sicasí, malpenes conservóse. Documéntense por demás cuchiellos, zueles, agujes y cadenines. Pesos y monedes testimonien un intercambéu comercial bien espeyáu n'artículos d'adornu personal y domésticu. Nin anfile-res, nin fíbules, nin aros, nin perendengues foron aye-nos pal fatu d'homes y muyeres que vivíen nel Chao Samartín fai cuásique 2000 años.

UN RELLATU ARQUEOLÓXICU

El Chao Samartín ye un yacimientu abondo esparcíu. Los resclavios de les sos ocupaciones sucesives van munchu más p'alló de lo que se camentaba cuando entamaron les escavaciones arqueolóxicas. Los resultaos sopelexaos nesti artículu son, poro, l'espeyu d'una parte piquiñina de la realidá qu'enagora ta esperando escur-brise embaxo los praos del castru. L'estudiu de los ma-

teriales y la so restauración tán entáguiei faciéndose y tendrán d'aportar importantes novedaes na hestoria particular d'esti poblau y los sos habitantes. Por embar-gu, l'estáu de les investigaciones anguañu permite faer un primer discursu d'interpretación al rodiu de les circustancias que se mecieren nesti llugar pa que demientes dellos siglos fuere escoyíu por xeneraciones d'hom-es pa vivir ellí. Un exerciciu arriesgáu que tórñase atrevecencia cuando amás preténdese desentrellizar los fechos que prevocaren el sópitu abandonu del que fuere llar de pas y güelos. Los episodios más antiguos del ya-cimientu identificáronse embaxo les murueques del pobláu romanu. Ye testigu d'aquellos tiempos el poderosu



GAUSON FERNANDE

*Detalle de la xuntura de dos módulos.
Esta téunica de construcción defensiva ta presente n'otros castros asturianos de dómina prerromana: La Campa Torres (Xixón), Castiellu de Morillón (Villaviciosa), Castiellu de Cellaquí (Uviéu), etc.*

sistema defensivu aperiáu pa protexer a los sos habitantes. Una gran muralla de módulos allevantada con bloques de cuarcita facía fácil el dominiu de visu sobre los territorios que s'espardí-en pal oriente. Al so pía abríase una llinia doble de fuecos cavaos na peña que facía entá más abegoso l'accesu al recintu, meyorando la eficacia y monumentalidá del cierru. L'apaición de file-res de piedra perasemeyaes a les usaes nesta muralla en-riba la llombina que xebra la plataforma principal de la que, nun sen topográfico,

podríamos denomar acrópolis, paez indicar la esistencia duna segunda llinia defensiva qu'amás podría tener de refuerzu un probatible fuexu, güei escuendíu embaxo les construcciones de dómina altoimperial. Enriba d'esta mesma muralla reconocieronse güelgues clares d'obres, igües seique, que xunxuren un usu llongueru de la mesma y, poro, coles necesaries anovaciones. Asina, por exemplu, el trazáu d'un fuexu foi entarrentáu nuna parte pa cimientar el llenzu de fuera de la estructura. Bien poco se conoz del conteníu de tan formidables muries. Nesti espaciu superior, llixeramente llevántau penriba'l pobláu, pudieron recuperase perimportantes restos d'una atanante pieza con alma de madera revistida con chapas de bronce remachaes y clavaes. Anguañu ta restaurándose ensin que fuéremos entá quien a precisar la so función o atributos. El contestu abultó ser un tantu desolaor. De lo que n'otres dómines tovieron de ser maces construcciones namái que fuimos a identificar, en tramos mui curtios, los encualles llabraos na peña



A. VILLA VALDÉS

Les muralles del Chao Samartín conseñen una llarga hestoria de reformes. Construyíes clásique d'afechu con cuarcites, la so estructura respunde al sistema de módulos

p'asentales. Un pocofín más xenerosu foi el yacimientu nel recintu principal, onde aprucieron los testimonios más claros de les primeres fases d'ocupación del castru. Demientres aquel periodu, que pa según los análisis radiocarbónicos taría ente los finales del sieglu III y el sieglu I a.C., los habitantes del Chao usaríen construcciones fabricaes con pizarra, con plantes de tendencia circular, o rectangulares con esquinales arrondiaos. Les sos cerámiques, mui escasas, foron feches ensin tornu y tienen un aspeutu toscu. De la so actividá metalúrxica nun hai más documentu qu'un par de fornos pequeños cavaos en suelu pa fundir el cobre nativu. Estos son los febles testimonios d'un pueblu que, unes décadas depués, resurdirá con munchu puxu nun mundu que yá enxamás nun volvería ser el mesmu. Haza metanes el sieglu I d.C. el Chao Samartín yera una villa populosa. Nos sos mercaos, afalaos pola vitalidá de l'actividá minera, ufiertábense productos vinientes de llugares peralloñaos del Imperiu. Equí podíen mercase conques gáliques, vasos zamoranos o fontes del valle l'Ebro mesmo que contratábense los servicios d'artistes itinerantes pa faer reproducciones de los cartones de moda sobre les parés del quartu. El pobláu, asitiáu a menos de tres xornaes

de Lucus Augusti y nel camín pa la capital de los Astures Transmontanos, ufría unes condiciones endemasiáu atractives como pa nun afalar la coldicia d'artesanos y comerciantes qu'atoparon nesta próspera comunidá, deseyosa de productos importaos, una bona manera d'espardir el negociu. Pa contra el feble espeyu de dómynes pasaes, la ciudá romana amuesa la fuercia propia d'una comunidá moza n'expansión. El Chao Samartín ye protagonista nestos años d'una fonda tresformación que llevó a los sos habitantes a faer de so un mou de vida que, entá con traces tradicionales evidentes, asume como propio y olivando gustos y modelos de comportamientu del mundu romanu. Cambeos de talu grandor nun podíen producise ensin dexar un fondu resclaviu na organización del pobláu, nel arramamientu de les construcciones y na función de los espacios. L'horizontu urbanu llibérase de les cinches amurallaes interiores. Perdíu l'argumentu defensivu, los cimientos y les fileres interiores de los antiguos baluartes úsense pa nivelar y tener poles nueves construcciones. Los fuexos, yá desdexaos, foron aprovechaos con munchu pricurru pa que dengún material que valiere pa volver usase na reforma'l pobláu nun fuere sapozao al endefechu. Al

tiempu que se lllevanten viviendes de nueva planta, siguiendo los patrones del nuevu estilu, edificios vieyos de parees circulares ven camudar partes de la so traza p'adautase a la nueva trama que vuelve organizar el castru centenariu pa les décadas más rellumantes de la so hestoria y que, paradoxes del destín, sedríen tamién les últimes. El nuevu poblau encadarma l'espaciu urbanu al rodiu de les cais,

empedraes dafechu, que nos costaos apareyen edificios separaos, al tiempu, por estrechos caleyones que como les sos hermanes mayores tamién foron enllabanaos. Ensin duldes, la entrada al pobláu tenía de ser impresionante pal visitante. Esti accedía al recintu superior pel cantu meridional al traviés de la calzada trazada a costa fecha. Esta vía, abierta con un trazáu de más de cuatro metros d'anchor, ufría un tránsitu cómodu y seguru al caminante al enllabancar el so pisu nos puntos más pindios con pizarras a chapacuña pa nun esñidiar nos díes de lluvia. El viaxeru aportaba asina a la plaza onde taben, alrededor, los edificios del mercáu, de baños, delles cases y, quiciás, una tiendina. D'ellí pa en delante, les cais fainse más estreches, siendo raro que tengan más de dos metros de finxu a finxu. L'Aspeutu que

cases, comercios y edificios d'usu públicu tendríen nel Chao Samartín haza'l añu 100 tuvo de tar llueñe de les traces rústiques, cásiqúe primitives, supuestes pola mayor parte del públicu nos poblaos castreños. Una imaxen popular en representaciones que ya son clásiques pero que nun paez mui atopadiza nesti yacimientu. Los modelos constructivos nun siguen un patrón únicu. Utilícense materiales estremaos y les plantes tienen impor-

tantes variaciones. Por embargu, hai un esforciu xeneral por caltener unes condiciones d'habitabilidad interiores ya esteriores perbones. El material de construcción más emplegáu ye la pizarra. En dellos edificios esti usu foi esclusivu, cola utilización de quiscaros d'estremaos orixenes pa la fábrica de paredes, enllabanaos y cubriciones. Polo xeneral, nestos casos, los edificios presenten

plantes rectangulares, con esquinales arrondiaos y distribución interior única a un andar. L'apaición de bloques de cuarcita documéntase namás que n'obres d'ampliación, mudes o criación d'espacios auxiliares. Les construcciones lllevantaes con usu mestu de pizarras y cuarcites presenten plantes más complexes y esquinales remataos a escuadra. Munches vegaes los edificios teníen delles altures con volaos de madera sobro places y cais. Adosaos a les fachas soleyeres, reloxes de sol tallaos en pizarra cumplíen la so misión al tiempu qu'adornaben la casa. Ente les murueques escúbrense de xemes en cuando barroteres que nos encamienten na posibilidá de la esistencia de vanos en niveles superiores con accesu protexíu, precauciones que tan documentaes tamién en delles estancias nes qu'aprucriaron pesaos goncios de fierru que

tendrén pol pesu de lo que tovieron de ser imponentes puertes de maera. En dientru, l'aspeutu d'estes cabanes tuvo de ser soberbiu. Decoraes al gustu romanu, les sos paredes cargaes amosaben pintures trazaes con vivos colores que, por disgracia, namás pudieron rescatase'n fragmentos mui piquiñinos. L'apaición de conducciones cerámiques fain probatible la esistencia de mecanismos pa calecer los cuartos, al tiempu que canales interiores



A. MENÉNDEZ



A. VILLA VALDÉS

Escontra l'oeste, percima l'arispíu valle del ríu Cabalos, el Chao Samartín tuvo protexíu por una fornida estaquera rematada nun turrexón que permitía'l control del valle y l'accesu al castru.

Na semeya los furacos de los sofíto empaxeaos y forraos con llastres. Foron escavaos nun tarrén qu'alrodiu del cambéu d'Era presentaba una topografía abondo estremada conseñada por una potente güelga de carbonos y povises, quiciabes aniciada nel incendiú de la estructura



DEBUXU: BERTO ALVAREZ PEÑA

Idealización d'un guerreru armáu con llanza, escudu redondu (caetra) y puñal dobleglobular; lleva grebes nes piernes y el sagum de llana prieto, acordies coles cites d'Estrabón.

Tres d'elli, reconstrucción d'una estaquera con turrexón de maera al mou d'otres de la Edá del Fierru en Graggaunoven (Irlanda), Andover (Hampshire, Inglaterra), Saint Symphorien (Paule, Breaña) o Biscupin (Paluki, Polonia)

valdríen pa vertir les augües residuales al sistema de cantarielles exterior. Bien poco pudo precisase sobre'l mobiliariu domésticu. Los llares, dimpuestos sobre'l suelu, taben abellugaos por un murín pa que les corrientes d'aire nun pudieren aventar les áscuares. Los restos de combustible ensin gastar metíense nun fornicu asitiáu a la vera'l llar. La cacia guardábase n'espeteres y armarios de madera, de los que namás que s'alcontraron dellos apliques de fierro y bronce. Pa sigún los casos, estos armarios foron empotraos nes paredes interiores de les cases, de tala miente, qu'ufrién la posibilidá

de compartise dende diferentes estancias. Demientres más de mediu sieglu el Chao Samartín tuvo una actividá puxante. Arrodiáu poles tierres más granibles de tola rodalada, nos sos campos pastiabon bones cabanaes d'oveyes que-y dieron puxu a una industria textil artesanal bien documentada ente les sos murueques. Ferros, torneros, quiciás tamién fareros, tuvieron de desendolcar les sos xeres con muncha fuerca nestos años de prosperidá, nos que la presencia na comunidá d'artistes y galenos paez enforma documentada. La moneda, gran patrón del intercambiü comercial desendolcáu, ufríu un

bayurosu repertoriu de pieces. Del so estudiu entiéndese que les emisiones identificaes pa esta dómina son, dafechu, de troqueles con un marcáu calter castrense, y la so producción empobinariase, por demás, pa paga-yos a les tropes destinaes nesta rexón. Si ello fuere asina, probaríase pola primer vegada n'Asturies la presencia de personal militar nun asentamientu castreñu. Dave-res, talu descubrimientu nun sedría raru. Naide nun dulda yá de la importancia que los yacimientos d'oru tuvieron pa Roma, emperrada'n conquistar y administrar estes rexones. Tamién foi afitáu, con cuenta, el papel que xugaren los cuerpos militares na planificación y empiezu de la explotación de les mines. Entós, ¿porqué nun pudieron ser dalgunos d'estos inxenieros, enxunto cola mano d'obra especializao d'otres zones auríferes, parte del continxente de pioneros romanizaos dafechu que s'allugaron nel castru?. Al pasu de décadas el poblau siguió teniendo esi ambiente de prosperidá y daqué d'opulencia a la coutra de les comunidaes vecines. Sicasí, nos primeros años del sieglu dalgo pasó. Ensin razón aparente, los habitantes del Chao Samartín dexaron les sos cases y bona parte de les sos pertueucies y áfuxeron eusiu despliación. D'ellos, na so afuxida, perdieron alfayes, monedes y obxetos de munchu valir enriba les llábanes de la cai. Lo que pasó naquella data ye un misteriu. Les estratigrafíes recuperaes amuesen un colapsu total y compactu de la mayor parte de les construcciones. L'exemplu más significatible foi documentáu na gran plaza. La so muria occidental, abangada'n bloque, taba deitada direutamente, cuasi intauta, sobro l'enllabanáu. El paredón foi lliteralmente tarazán pol argayu de la masa de pizarra na que los sos construtores decidieren abrir la caxa pa ganar asina un curtiu espaciu y, agora, les que fueren fileres inferiores de la estructura atopábense descomanadamente corries y ¡montaes pol peñéu que fasta entós-yos valiere de sofitu !. La idega del poblau destruyíu por un seísmu ye apasionante. Un final tráxicu, quiciás épicu, de xuru lliterariu. En cualisquier casu, una hipótesis de trabayu que los arqueólogos tendrán de demostrar o desdexar cola escavación d'otres fasteres del

pobláu. Esta investigación va definir, o'l calter puntual y allugáu del argayu o, autorizar la hipótesis de que'l Chao Samartín ye la primer catástrofe d'esta frasca documentada n'Asturies.

ENDEMASIAOS SIEGLOS ASELÁU

Nos entamos de setiembre de 1995 féxose un vuelu de reconocencia sobro'l yacimientu. Esti proyeutu contratárase daquella un pocoñín enantes porque valía pa calistrar ya interpretar el yacimientu con referencies nueves y mui valoratibles. Poro, planificáronse con munchu pricuru los itinerarios y los oxetivos; sicasí, pa sigún diba averándose la data, otu fechu afalaba l'enfo-

tu de los arqueólogos. Un roníu que fuere enanchando pasu ente pasu demientres los caberos meses. La llarga seca d'aquél añu agostiará los praos y tierres de llabor ensembre. Sobro les finques de fuera'l zarru'l castru viéense diferencies cromátiques evidentes ente embelgues esblanquiñaes, afogueraes pol sol, y otres nes que'l so verdor dexaba bien a les clares una humedanza muncho mayor.



Molde de sítila con decoración de xamuestras

A. VILLA VALDÉS

Si como ye persabío la existencia d'estructures enteraes prevoca procesos diferenciales de coucestración hídrico y secamientu, yera posible que les murueques del pobláu s'espardieren embaxo aquelles finques fasta algamar el noyu actual del castru. Los resultaos de la prospección foron, otra vuelta, sorprendentes. Enriba d'aquella superficie distinguíense a les clares trazos qu'afectaben dafechu l'espaciu entemedies de les poblaciones prehistórica y contemporania. Los sondeos fechos na campaña'l 1996 afitaron la existencia de potentes muries embaxo les tierres de llabor, magar que por disgracia nun hai material pa calistrar cronolóxicamente datos al rodiu'l so aniciu.

Esti descubrimientu enxertó elementos de munchu interés na investigación. Sabemos que demientres los siglos de depués del abandonu'l pobláu, escuendiéronse ente les sos murueques tesorinos de monedes de dómina romana tardiega. Poro, el llugar yera puntu de



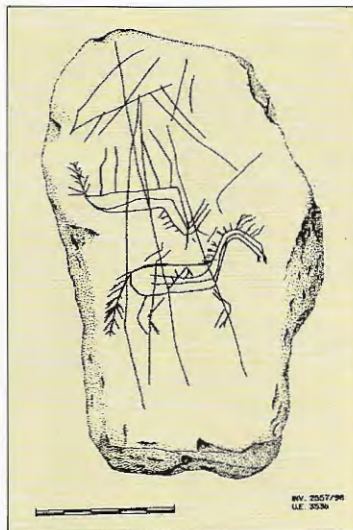
A. VILLA VALDÉS

*Grabáu en pizarra con representación de dos caballos.
Foi recuperáu na campaña de 1988 nun contestu prerromanu.
Venceyaos a esta pieza atopáranse abondos preseos de trabayu metalúrxicu:
lingoteres, crisoles y dellos moldes de sítules.*

referencia nel paisax y na memoria de los habitantes de la fastera que, por embargu, quixeron más asitiase n'otros llugares. La cuestión ye ¿ónde y cómo establecieren les sos nueves residencies estes xentes?. Seique, les paredes entá mudes que xacen embaxo les tierres del Castro Novo constitúin el caberu episodiu d'una ocupación que, aniciada amunchayá, millares d'años p'atrás, foi pasu ente pasu debalando pal acoyeur llugar que los vecinos de Castro tienen güei pol so llar.

FOLLA Y PIEDRA ¿POR CUANTU TIEMPU?

Tol mundu conoz la terria climatoloxía que caracteriza la fastera del Altu Navia. Demientres los meses del branu los temperos algamen valores propios de rexones meseteñes mentantu que'l fríu, el lloviu, el xelu y la ñeve protagonicen un iviernu llargu y abegosu. Les consecuciones qu'entrambes alternancies climátiques estre-



PABLO NAVEIRAS

maes producen en cualisquier estructura construyía que cadeza d'ablugu son clares namái con ver los efeutos que'l pasu d'un solo iviernu produz nes construcciones que, polo que fuere, perdieren el so techáu. Nel casu de los yacimientos arqueolóxicos, n'especial les ruines d'antiguos poblaos, l'aición meteórica produz nes n'estructures mui degradaes que carecieren una fonda alteración sólo caltenía en parte al cabu los siglos, cuando'l procesu de posa y acumulación de basa dio-yos un relativu equilibriu. La escavación arqueolóxica vien frañar de sópitu esta situación. Los arqueólogos, nel so enfotu descubridor asoleyen murios, suelos y parees que, ensin la protección de los antiguos depósitos queden al aire, ensin cobertoria denguna, metanes d'un mediu gafu nel que toes y cauna de les nueves circunstancias qu'atropa'l descubrimientu conviértense n'axentes destructores.

Desde entamaren les escavaciones nel Chao Samartín, l'esmolecimientu por amenorgar, no posible, los efeutos negativos que mesmo la escavación que los axentes meteóricos producen nes ruines condicionó en bona midía el trabayu de los arqueólogos responsables. La esperiencia atopada a lo llargo d'estos años, camudó, per aciu los resultaos, bona parte de los tratamientos de protección aplicaos. Delles soluciones foron dafechu desdexaes, otre correxíes y punxéronse nueos métodos de calter esperimental. Dacuando, énte la imposibilidad de garantizar les condiciones afayadices d'escavación y recuperación de dellos materiales, paráronse los trabayos fasta tener el asesoramientu téunicu acordies.

Son, en bona midía, estes actuaciones preventives les que condicionen la imaxen que'l yacimientu ufre al visitante. Polo xeneral, a les persones interesaes que s'alleguen al Chao Samartín chóca-yos el so aspeutu exterior, poco común n'otros llugares arqueolóxicos, y dende llueu fundamente estremáu del de castros tan emblemáticos como Cuaña, Pencia o San Chuis.

En primer llugar, llama l'atención la capa de grixu que s'esparde pela totalidá de la superficie'l yacimientu. Xustamente, trátase del nivel cimero de protección aplicáu a los suelos, enllabanaos y horizontes parciales

d'escavación. Penriba d'ellos aplícase direutamente una pequeña capa de material xeotestil, qu'acordies cola fragilidad del espaciu protexíu, aplícase n'una o delles capes xebrades por sable y materiales impermeables, de tala miente que seyan pa torgar los biltos d'herbes y bardiales, al empar qu'acuartia, grandemente, la erosión que les abondoses lluvies produciríen nos suelos orixinales.

Pero si dalgún fechu condicionó fundamente la imaxen que'l visitante tien de los sectores escavaos del Chao Samartín, esti foi ensin dubia el sistema de protección de los testereros de los murios asoleyaos. La so instalación vien frañar la iconografía clásica del pobláu castreñu, popularizada principalmente por "El Castellón" de Villacondide (Cuaña). Ye verdá. Tan verdá

como lo ye la degradación ensin torna producida n'estructures tan febles pol efeutu la climatoloxía, la vexetación o la medría d'una presión turística pal que nun foron iguaes.

La mayoría de les construcciones escavaes nel Chao Samartín foron llevaes con mampostería ordinario escuadrao y usu mayoritariu de pizarra. Pa muriar, los pedreros de la dómina emplegaron folla como únicu elementu d'amestu. Poro, en esbarrumbando dalgo les parees y yá ensin los sos elementos protectores (cubiertes, cargues, etc.) lo que queda de la cadarma vese sometío al llaváu continuu de los sos materiales. Un procesu aceleráu pola esfueya del material pizarrosu que, en dellos edificios, foi la causa del baltamientu de varies fileres de piedra atopaes en bon estáu de conservación dellos meses enantes. Neto qu'un chochín de zucre somorguiáu nun café, el so total desanicu ye namái cuestión de tiempu. Pa torgar estos riesgos púnxose en práctica un modelu bien cenciellu, reversible, ayenu a la estructura protexía y de remanar fátil, que podía esquematizase d'esta miente:

I. Identificación del testeru de muriu a protexer.

II. Aislamientu de la so superficie con un llenu de xeotestil y sable que torgue'l contactu direutu de la estructura cola cubierta.

III. Encofrao con cadarma de maera de castañu y guíes d'aceru. Morteru ultrallixeru d'arcilla espadia. Módulos non superiores a lo 2 m.

IV. Cubrición a dos aguaes con llouxes de pizarra y bistechu de llargor variable acordies coles necesidaes.

El resultáu d'esta aplicación foi la protección integral de la totalidá de los murios nel yacimientu con una cubierta llixera y afayadiza. Los porgüeyos son evidentes: refuga l'agua y la muga nel interior de les parees, acuarta enforma el llaváu superficial de les mesmes y torga'l tránsitu de xente per enriba d'elles. Si a esto y axuntamos qu'esti sistema permite la futura y esacta recuperación por otros especialistas del perfil orixinal de la estructura nel momentu de la so escavación,

l'escesivu protagonismu visual que tien agora nel conxuntu les ruines paez un sacrificiu más que razonable n'aguardando por otres soluciones más prestoses.

ANGEL VILLA VALDÉS

Arqueólogu. Director d'Escavación del Chao Samartín (1995-1998)



Retayos d'obxetu indetermináu (¿caetra?) en cobre con remaches y claveteáu recuperáu nel recintu cimero del castru nun contestu prerromanu (en procesu de restauración)

NOTES

1. VVAA (1994): *Ástures, pueblos y culturas en la frontera del Imperio Romano*. Xixón, 1995.
2. Información viniente de: HEVIA, S., MENÉNDEZ, A., y SÁNCHEZ, E. (en prensa): «Cerámica *terra sigillata* en el Chao de Samartín (Grandas de Salime, Asturias)».
3. Datos cuantitativos obteníos de: BENEÍTEZ, C., HEVIA, S. y MONTES, R. (en prensa): «La cerámica común altoimperial del Chao Samartín (Grandas de Salime)».
4. CABO PÉREZ, L. (inéditu): «Chao Samartín, 95. Informe sobre el material óseo».
5. GIL SENDINO, F. (en prensa): «Excavaciones en el castro del Chao Samartín (Grandas de Salime, Asturias). Aproximación a la circulación monetaria en la Asturias trasmontana en el siglo I d. C.» Presentáu nel Congresu Peninsular de Numismática de Oporto (Marzo, 1998).



ASTURIAS



Número 6 • Avientu 1998