

“Monte Castrelo” de Pelóu:

Un Asitiamientu Prehistóricu de llarga perduración
en Grandas de Salime. L'ocasu del paradigma castreñu
d'aniciu romanu n'Asturíes

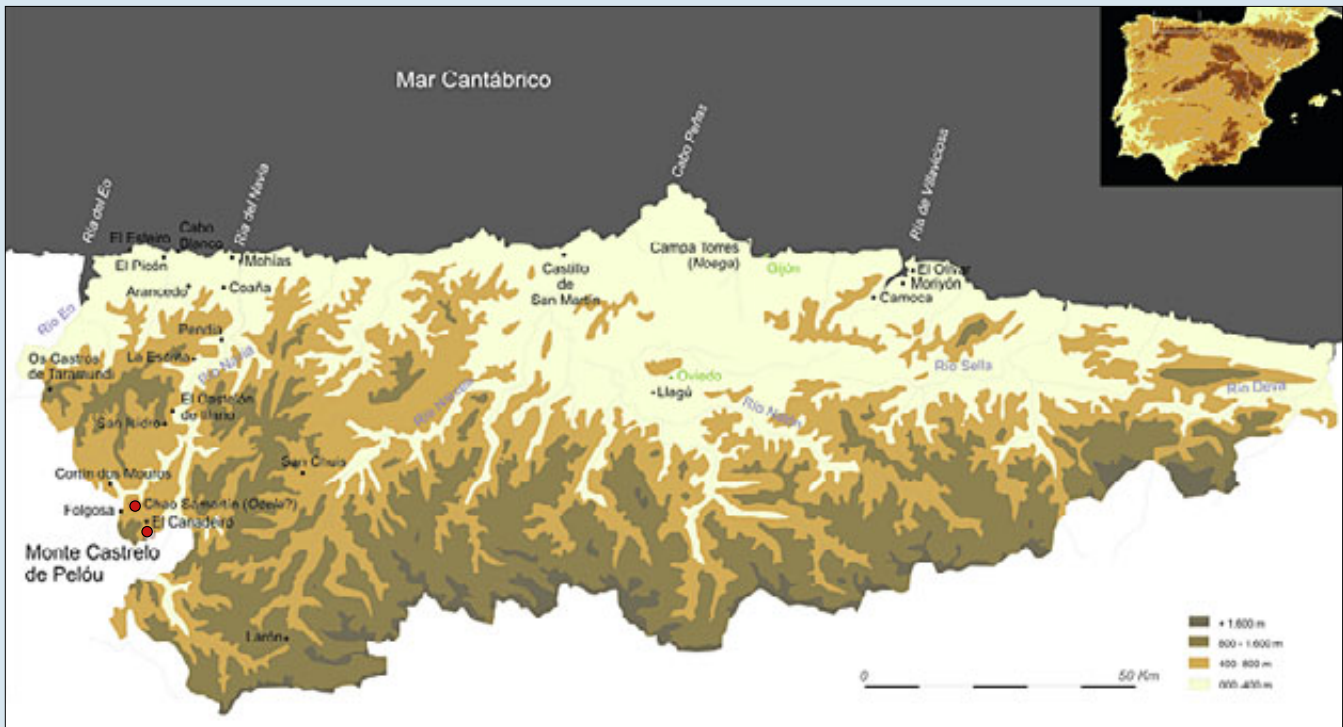
Rubén Montes López • Susana Hevia González • Ángel Villa Valdés



Vista aérea del Monte Castrelo de Pelóu (Grandas de Salime)

Á. VILLA VALDÉS

*A Benjamín Riopedre Mesa, «Benjamín de Alonso», compañeru y amigu, in memoriam.
Durante 15 años foi parte del equipu arqueolóxicu del Navia. La so xenerosidá y bon facer afaló de continu
a tolos que tuvimos la suerte de tenelu como compañeru de trabayu.*



DEBUXU: A. VILLA VALDES (2009)

Mapa d'Asturies cola localización del Monte Castrelo de Pelóu y d'otros castros nomaos en textu

La presencia humana de continu nes tierras del altu Navia acredítase dende'l Neolíticu. La colonización, fai unos 6.000, d'esti territoriu coincide cola xeneralización d'anovaos modos de subsistencia basaos nes formes primitives d'actividá agrícola y ganadera, que foron a sustituyir les milenaries estratexes basaes na recoyeta y la caza.

El testimoniu meyor documentáu d'esta presencia costitúyenlu ensin dulda'l conxuntu de monumentos tumulares y megalíticos que s'alluguen cabu los itinerarios de la colonización, vées d'usu milenariu, delles de les cuales converxen, al traviés de los pasos de les xerres qu'embreden pelos cordales con trazáu aprosimáu Norte-Sur, nes penillaneres que dominan l'área central de lo que güei ye'l conceyu de Grandas de Salime. Trátase d'un territoriu estayaú en grandes llaneres de topografía bonaz y favorable pal desendolcu d'aquestes actividaes agropastoriles añovales. Asina, dende l'entamu del IV mileniu testimúñase l'asitiamentu de comunidaes pioneres que dexaren como güelga de la so presencia les tumbes monumentales (Sánchez, 1999; Villa, 2009). Les principales concentraciones tumulares asitien na redolada de los núcleos de Xestose, Cereixeira y Robledo, bien averao a lo que con posterioridá convertiríase nel asitiamentu castreñu de *Monte Castrelo*¹. La trascendencia de la conformación y el mantenimientu d'esti itinerariu amuesa ser crucial pal surdimientu d'asitiamientos estables na zona y va afitase con

rotundidá en momentos avanzaos de la nuesa Prehistoria Reciente. Mentantu'l Bronce Final esti camín taba plenamente inxeríu en circuitos d'intercambéu de más llargu algame yá que Grandas de Salime yera estación inevitable nel itinerariu que, trevesando la Cordalera Cantábrica, furnía los territorios de Lugo y Orense de productos cupríferos xeneraos nos bayurosos criaderos del Nalón (de Blas, 1992: 133).

Nestes circunstancies, la fundación de recintos como'l Chao Samartín y el tratamientu monumental que-y dan al zarru de la so Acrópolis, xustamente contra l'año 800 e.C., supondría'l fitu nel paisax de la preeminencia social alga-



A. VILLA VALDES

Benjamín Mesa xuntu a Enrique Magadán n'El Chao Samartín



CATÁLOGU MUSÉU CHAO SAMARTÍN. JUANJO ARROJO

Pallstave con aniella afayada nel castru d'El Cuturulo de Valabilleiro y depositada por José María Naveiras, «Pepe el Ferreiro», pa la so esposición permanente nel Muséu del Chao Samartín

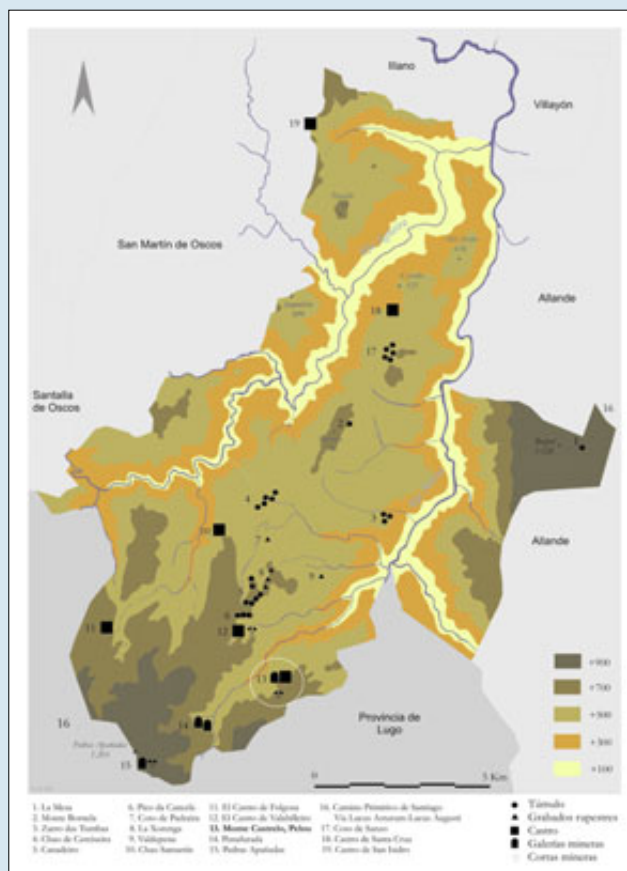
mada por comunidaes asitiaes en bona posición respeutu a estos llugares de pasu claves nel trasiegu de mercancíes lo que, neto que n'otros munchos sitios de la Europa atlántica del entamu'l primer mileniu e.C., afaló'l desendolcu de comunidaes prósperes en fasteres de llende cultural o étnica (Ruiz-Gálvez, 1998: 227).

El descubrimientu de los horizontes dataos a lo cabero de la Edá del Bronce nel Chao Samartín significó un puntu d'inflección esencial nel conocimientu de la cultura castreña d'Asturies pero, amás, enanchaba expectatives afitaes de que les noticias referíes a la procedencia castreña de pieces metáliques d'esi mesmu periodu n'otros castros averaos pudiesen apurrir daqué lluz nel capítulu escuru del orixen del poblamientu fortificáu nestes fasteres del noroeste peninsular. Yera'l casu d'una *palstave* bronzínea alquirida por José María Naveiras Escanlar como procedente del castru del Cuturulo de Valabilleiro (Naveiras, 1996; Villa, 1989: 10): una magnífica bruesa de bronce de talón y aniella datáu pel entamu'l primer mileniu (Blas, 1992:116) y que s'amuesa güei nel Muséu del castru de Chao Samartín (Villa, 2009 a: 96-97), o de la descubierta, xuntu a una bruesina pulimentada en fibrolita, nun pequeñu castru averáu a la llende llucense, el mesmu Monte Castrelo del que fala esti artículu, y que fuera un dau al Sr. Naveiras pola familia Iglesias Martínez viniente del llugar de Viladefondo (Blas, 1992: 118; Villa, 2009 b: 105-106)².

EL MONTE CASTRELO DE PELÓU

El xacimientu de *Monte Castrelo* de Pelóu (Grandas de Salime), mesmo que tantes otres estaciones arqueolóxiques asturianas, debe'l so descubrimientu científicu a la inxente tarea prospectoru que fixera nes décadas de los sesenta y los setenta del sieglu pasáu el profesor José Manuel González y Fernández Valles, que lu reconociera nel añu 1973. El topónimu que conseña esti autor ye'l de *La Pica el Castro* (González, 1976: 139), magar que les cites bibliográfiques, bien rales, que dende entós lo mencionaren fixérenlo cola denominación xenérica d'*El Castro de Pelóu* (Carrocera, 1990: 125; Sánchez-Palencia, 1995: 148). Ente los vecinos del llugar úsase'l topónimu de *Monte Castrelo* recoyíu equí, asina como'l de *Prida del Castro*.

El sitiu escoyíu p'asitiar el pobláu, de poca empondancia topográfica, destácase a media rimada gracies a un pequeñu cotaraxu na vertiente meridional del ríu Trasmonte, tributariu direutu del Navia pela so marxe izquierda. Nun falamos entós d'ún d'esos castros de posición dominante ya inmeyorables condiciones defensives naturales, sinón que'l diseñu del aparatu defensivu riquiera equí



DEBUXU: A. VILLA VALDÉS (2009)

El Monte Castrelo de Pelóu respeutu a los conxuntos tumulares neolíticos, afayos de la Edá del Bronce, castros y minería aurífera romana nel interfluviu Navia-Augueira.



CATÁLOGU MUSÉU CHAO SAMARTÍN. JUANJO ARROJO

Pallstave con doble aniella y mazarota de fundición afayada nel Monte Castrelo de Pelóu. Cedida pola familia Iglesias Martínez a José María Naverías, espónse güei nel Muséu Chao Samartín

d'un notable esfuerzu antrópicu que tamién foi necesariu pa iguar la zona d'habitación interior. N'efeutu, el fechu d'asitiase nun tarrén de cuesta mui pindio obligó, nun sólo a la escavación de dellos fueuxos de defensa que lo aisllaren del so entornu inmediatu, sinón tamién al aterrazamientu del arispiu espaciu internu, que remata nun xerru que levanta xustu enriba'l situu au se xunten los fueuxos. La escavación de los fueuxos féxose col emplegu de la fuerza hidráulica, pa lo que tuvieron que cavar sendos depósitos unos 200 m lladera enriba d'au surden delles canales (Villa, 1992: 223).

Alcontrámonos entós énte un recintu de dimensiones curties, d'unos 3.000 m² (sicásí, cuntandu col perímetru

defensivu de les trincheres algámase'l doble d'esa superficie), d'asitiamientu emprunu y defenses construyíes con téuniques propies del trabayu mineru romanu o, polo menos, esta consideranza se tenía tradicionalmente. Estes circunstancias empobinaben indefectiblemente a interpretalu como una fundación altoimperial y a venceyalu a les esplotaciones auríferes qu'arramen pela rodiada y les sos correspondientes infraestructures hidráuliques. D'esta miente, el xacimientu inxeríase nel grupu de los que se nomaben *castros mineros* y el so allugamientu enforma desaveráu xustificábase poles necesidaes d'una sociedá d'anovada complexidá que trayía al empar la resqueibra de la tradicional autosuficiencia y la xerarquización funcional de los asitiamientos. Esti plantegamientu camentaba pal *Monte Castrelo* de Pelóu la xera de dar agospium al personal especializáu nos trabayos mineros (Carrocera, 1990: 125; Sánchez-Palencia, 1995: 148; Perea & Sánchez-Palencia, 1995: 93) y cuadraba de forma bien afayaíza con una de les hipótesis en boga per aquel entós, la que defendía'l profesor de la Universidá d'Uviéu Elías Carrocera, que sofítaba una fundación nel sieglu I d.C. de los castros del occidente d'Asturies (Carrocera, 1995: 59). Nesti modelu interpretativu, les noticies del afayu en castru o nel so alrodiu de pieces metáliques prehistóriques (Blas, 1991-92; Villa, 2009 b) y de numberariu romanu de cronoloxía baxuimperial (Gil *et alii*, 2000)³, yeren namái anécdotes que, pesie a dalguna



A. VILLA VALDÉS

Bruesa pulimentao de fibrolita. Afayu casual nel últimu cuartu del sieglu XIX de Benito Rodríguez de la Espieira y López, de la casería de Viladefondo, nel Monte Castrelo de Pelóu.

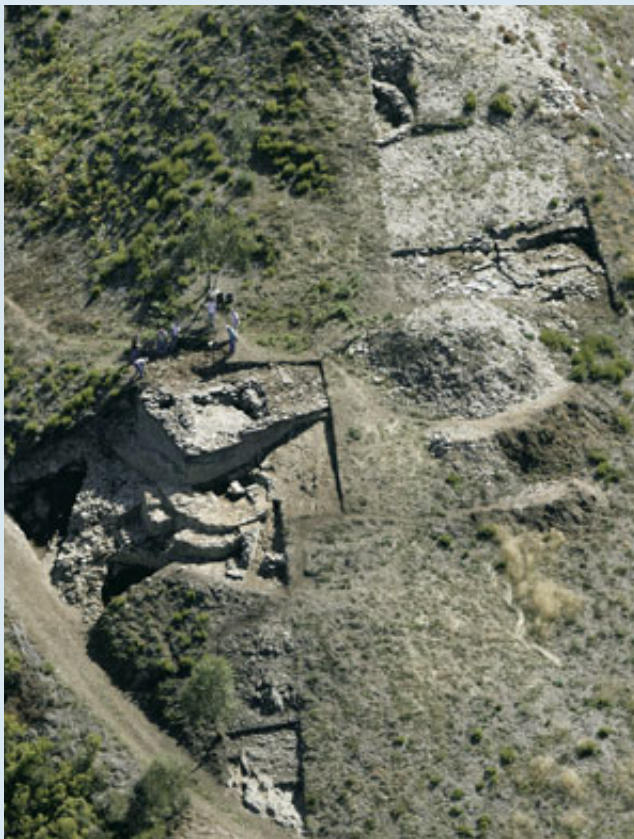




A. VILLA VALDÉS

El terrén pindiu au s'alluga'l castru, con un recintu que nun pasa de los 3.000 m², motivó la so cadarma en terrazas sucesives que rematen no cimero nun puntu nel que los fueixos se dixebrén costera abaxo

recurrencia nel rexistru de los castros de la comarca, nun camudaben la interpretación dominante.



A. VILLA VALDÉS

Vista aérea de la faza escavao, onde se ve la superposición d'estructures defensives a lo llargo de dellos siglos d'ocupación discontinua, asina como dalgunes de les cabanes parcialmente asoleyas

Esta ye la perspectiva qu'alcontremos nel añu 2003, nel intre en qu'entamen los primeros sondeos nel xacimientu. De mano, l'enfotu yera aprovechar les posibilidaes que la so esploración ufiertaba pa apurrir daqué información complementaria a lo conocío pa dómina romana n'otros castros averaos de calter residencial como El Chao Samartín (Villa, 2002) y contribuyir d'esti xeitu al estudiu del poblamientu altuimperial na fastera, nel marcu xeneral del nuevu sistema alministrativu diseñáu pol Estáu romanu (Villa, 2007a: 204-207). Sicasí, la realidá obligónos bien ceo a reconsiderar el paradigma afitáu albidrándose un panorama abondo más enguedeyáu del que dibuxaren les hipótesis previes, que foron cuásique dafechu valtaes según se diba afondando nel conocimientu del llugar.



D. EXPÓSITO MANGAS

Equipu d'escavación na xera d'enanchar los sondeos entamaos al pía l'atalaya. Vese en primer planu l'avance de la escavación nel interior de la gran cabana (C-3)

La constatación d'una secuencia de llarga duración asoleyóse como la evidencia neta d'una antigüedá mui penriba a la que se barruntara, que'l procesamientu de les primeres muestres orgániques asitió en momentos enforma antiguos de la Edá del Fierro. Por si la sorpresa nun fuere abondo, a la etapa prerromana hebo qu'axuntar una fase tardorromana d'extraordinariu valir, non habitual na comarca nin n'asitiamientos castreños o d'otru tipu d'hábitats (Montes *et alii*, 2009: 321-322). Les vieyes noticies relatives al afayu de materiales antiguos y de numberariu baxuimperial garraben un anováu valor, al decatanos que veníen a encaxar cola nueva secuencia dibuxada.

Pero les aportaciones de les escavaciones entamaes, que s'allongaron hasta l'añu 2006, nun cincoen sólo a la diacronía de la ocupación del siti, sinón que lo faen tamién al propiu calter d'ésta, bien allonxáu del que-y atribuyíen los apriorismos interpretativos.

SECTORES DE LA ESCAVACIÓN

• SONDEU 1

L'apertura d'esta cata na atalaya cimera del recintu, nel 9



A. MENÉNDEZ GRANDA

Sección estratigráfica na que s'amuesa l'enanchamientu de la muria orixinal enriba l'atalaya que remata no cimero'l castru. La fecha calibrada, sacada del rellén d'enanchamientu de la muralla, alluga la obra orixinal ente finales de la Edá del Bronce y primera Edá del Fierro

pequeñu rellán que se levanta penriba los fueuxos, tenía l'enfotu d'obtener datos en cuenta de la rellación ente les defenses y l'espaciú intramuros que mos apurrieren un primer averamientu a la secuencia xeneral del, per aquel entós, inesploráu pobláu.

Enriba la cume'l cotaraxu, que tenía una superficie regularizao arrementes, allongábase una llinia de muralla d'unos 2,5 m d'anchor construyida a partir d'una pareo doble de mampostería de pizarra con rellén amestáu de ripiu y tierra. Esti zarru primitivu, de traza paralela y un pocu retranquiada con respetu a la turria del fuexu, foi nun momentu posterior inxerida nuna estructura d'abondo más anchor fabricada a partir de un paramentu erixíu nel espaciú que, a mou de *berma*, permediaba ente la turria y el exterior del vieyu muriu y un rellén de bloques procedentes del esbarrumbe parcial d'aquella. Si esta interpretación ye cierta, la fecha (Cal BC 780-400)⁴ qu'apurriera una muestra procedente d'esti rellén, averaríanos a la cronoloxía de la muralla antigua (Montes *et alii*, 2009: 316).

Del mesmu mou, conséñense igües empobinaes a reforzar el paramentu internu de la estructura per aciú ensin dulda d'asitiar nun tarrén mui emprunu. Les dataciones C14 finquen talos trabayos en momentos anteriores a los siglos IV y III e.C.⁵ (*Ibidem*) y foron, en tou casu, contemporáneos de la construcción C-2, de planta circular namái escavada en parte.

• SONDÉU 2

El sondéu 2 abrióse na terraza cimera del asitiamientu, la que s'alluga al pía'l bastión. L'obxetivu perseguíu yera la prospección d'una faza de condiciones favoratibles pa asitiar espacios d'habitación o asemeyaos. L'área de trabayu

abarcó un campu d'unos 100 m² y n'efeutu, identificáronse dos construcciones (C-1 y C-3) que comparten horizontes dataos na Edá del Fierro (Cal BC 420-200)⁶.

La mayor parte d'esi espaciú ocúpalo la singular cabana C-3, de planta elíptica con exa mayor N-S de llonxitú que perpasa los 12 m y exa pequena d'unos 6 m. El teitu l'edificiu fixérase col emplegu de dos sofitos, de los que quedaben como testimoniu xuru de la so presencia les bases alliniaes, de ralura permediada, allugaes na exa central. Nel so interior, documentáronse los vestixos d'un pavimentu n'usu durante'l sieglu I d.C., según afita'l rexistru de formes tempranes de *terra sigillata* hispánica y dellos materiales metálicos y epigráficos (Montes *et alii*, 2009: 316). Pol so



A. VILLA VALDÉS

Vista xeneral de l'atalaya dende l'oriente, nel puntu onde se dixebren los fueuxos arrodiando'l recintu amuralláu



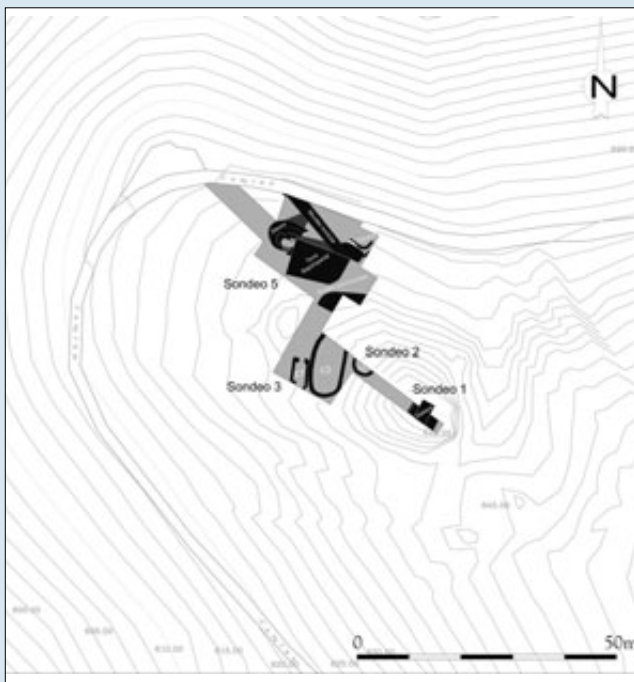
A. MENÉNDEZ GRANDA

La estabildá del paramentu internu de la muralla, peramenazao polo emprunu del tarrén, riquió iguar delles estructures escalonaes d'encontu



A. MENÉNDEZ GRANDA

Casa nº 2, de planta circular d'orixe prerromanu (sieglos IV-III a.C.), llevantada'l pia de l'atalaya del castru



CECILIA BERLANGA & ESPERANZA MARTÍN

Planta xeneral del castru onde se conseñen los sectores escavaos o en procesu d'escavación

particular signifáu, hai que sulliñar ente otros afayos güei curiaos nel Muséu del castru de Chao Samartín, delles armes y un par d'inscripciones⁷.

Ente les primeres son especialmente valoratibles trés puñales, de los que dos arréyense a tipos d'armamentu mui arcaicu. El primeru, del que nun queda namái que'l mangu y l'aniciu la fueya, correspuende a una forma evolucionada de los puñales d'antenas propios de la Edá del Fierro. El mangu, fundíu en bronce, presenta los característicos remates d'antenas en forma de bastones de cuerpu prismáticu de cote ún al otru que se proyecten so'l puñu. Dambes guarniciones abracen la fueya forxada en fierro que se finca al puñu per aciu d'un espigu pasante y remacháu (Villa, 2009 c: 250-251). El segundu, ye una pieza de gran belleza formal y constitúi un tipu d'arma inéditu na panoplia de la dómina. Trátase d'un puñal de fueya forxada en fierro y mangu con pomu y cacha fundíos en bronce. El so cuerpu principal ábrese contra la fueya que remata en sendes moldures circulares, siendo maciza la que mira contra'l cote y con calaos curvillinos la que mira contra'l filu. El puñu remata nun discu caláu, inxertu na allongación aguyada del cuerpu de la guarda. Sendes eses de volutes



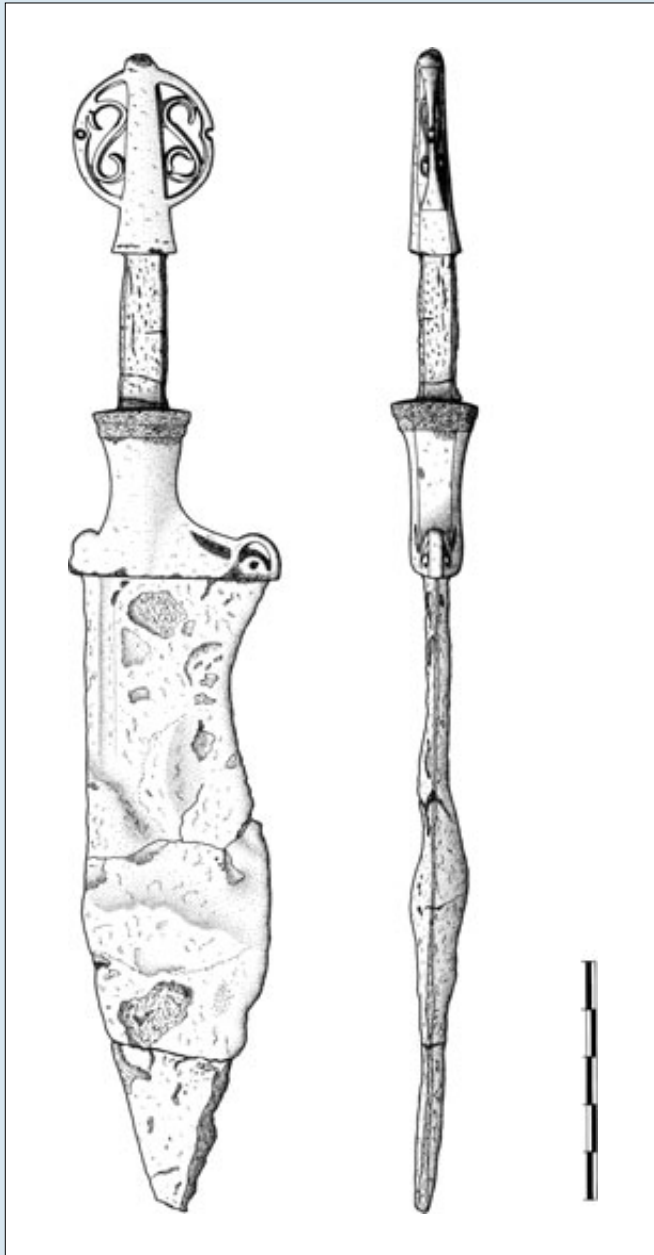
A. VILLA VALDÉS

Ente los edificios asoleyaos ye de sulliñar esta gran cabana (C-3), de traza y dimensiones pareyes a les documentaes notros castros de la fastera, con fundación que se remonta a la Edá del Fierro; sicasí caltúvose n'usu demientres el sieglu I d.C

zarraes y simétriques acupen entrambos semicírculos, reproduciendo motivos comunes n'elementos metálicos documentaos na necrópolis celtibérica de La Osera (Ávila), ambiente nel qu'arramen los cuchiellos afalcataos. La fueya, de cote planu, tien un desendolcu d'entamu rectu que se pieslla con una llixera inflexión angular, lo qu'añidío al perfil sinuosu del filu, enforma amenorgáu nel tramu proximal de la fueya, evoca daqué semeyanza cola falcata ibérica (Villa, 2009 d: 254-255). El tercer exemplar ye una pieza canónica de la panoplia militar romana, un modelu de daga carauterísticu del exércitu romanu nel sieglu I d.C. Trátase d'un puñal lexonario forxáu en fierro con mangu d'estructura tripartita y pomu rematáu en forma de «D» invertida. La fueya, estrencha, estilizada y de llombu oblicuu, describe colos sos cortes sinuosos un marcáu estrangulamientu central. Les afinidaes formales y de contestu ente esta daga y la que se descubriere nel castru de Corporales (Lleón) sunxeren la so pertenencia a un mesmu cuer-

pu d'exércitu, ye probable que de caballería (Villa & Expósito, 2009: 256-257).

Les ayalgues epigráfiques son d'un interés escepcional yá qu'a la inscripción nun sillarexu de piedra arenisco qu'informa de la categoría alministrativa que ye probable que tuviere l'asitiamentu (*castellum*) (Francisco & Villa, 2009: 244-245) súmase l'afayu extraordinariu d'un censu o *tabula censualis* (Villa et alii, 2005). Trátase d'un textu escritu en lletra cursivo, distribuyíu en trés columnes, que consiste nun llistáu de nomes de llectura abegosa en bona midida pol feble calcáu del *ductus* na piedra. En orixe, la *tabula* pudo recoyer de xuru un censu d'unos 45-50 individuos que, sacante ún d'ellos –*Antonius Capito*–, paez que tán representaos namái pol so *cognomen*. Ente los reconocíos con seguridá figuren: *Flavus*, *Lucius*, *Antonius*, *Fullonius*, *Fronto*, *Quintus*, *Quintinus*, *Lucianus*, *Septumus*, *Pambanus*, *Pontius*, *Flavianus*, *Sempronius*, *Ursinianus*, *Gemelus*, *Beduna*, *Maritumus* (2), *Calpurnius*, *Aemilianus* y *Sextus*. Esti docu-



DEBUXU: J. M. MON NAVEIRAS



CATÁLOGU MUSEU CHAO SAMARTÍN. JUANJO ARROJO

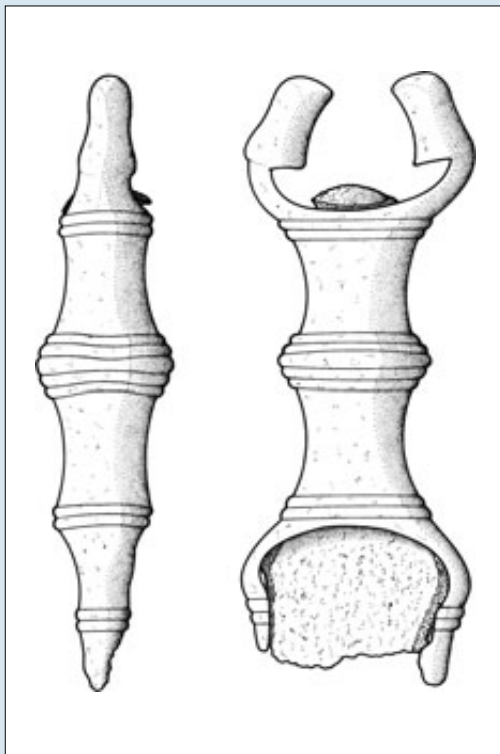
*Puñal con fueya de fierro y mangu fundíu en bronce rematáu con motivu circular.
De traza perarcaica, nun tien pareyu na panoplia de la Edá del Fierro o de dómina romana*

mentu tan de sulliñar interprétase como un textu de calter alministrativu au se conseñen los individuos o grupos familiares sometíos a tributu nel territoriu venceyáu al propiu castru o *castellum*. La espresión «*et filius posuerunt frugem*» referíu a ún de los nomes paez indicar que'l pagu podía habese fecho, alcuando, n'especie o, quiciabes, mediante prestación de servicios nes importantes esplotaciones auríferes de la contornada. Los furacos distribuyíenos cantos de la pieza indiquen que tuvo espuesta (Francisco *et alii*, 2009: 258-259).

Pesie d'esti relativamente abondosu repertoriu material altuimperial, nel sector ocupáu por C-3 y embaxo'l suelu

referíu, conseñárense evidencies qu'amuesen una mayor antigüedad nel usu d'esti espaciu. Referímonos a dellos furacos cavaos direutamente nel sustratu y tapecíos embaxo'l pavimenu (Montes *et alii*, 2009: 317). Anque nun conocemos la so funcionalidá y cronoloxía, ye verosímil venceyalos a los horizontes antiguos detectaos n'otros sectores.

Pa finar, l'ayalga de trés monedes baxuimperiales nel rellén de una cárcova que cincó al suelu altuimperial, vuelve tornanos a los ñicios apuntaos pol descubrimientu de delles pieces de numberariu de la mesma dómina (Gil *et alii*, 2000) y asoleya una ocupación tardiega, confirmada posteriormente n'otros sectores del recintu. Trátase d'un



DEBUXU: J. M. MON NAVEIRAS



A. VILLA VALDÉS

Na panoplia recuperada en Monte Castrolo nos sos horizontes altoimperiales (sieglu I d.C.) conviven armes xenuinamente romanes con piezas de traza perarcaica, magar que tipolóxicamente evolucionaes, como'l puñal d'antenas de la semeya

antoninianu de Salomina del 257-258 d.C, otra pieza de Constantino acuñada en *Ticium* ente la seronda del 307 y la primavera del 308 d.C. y la cabera, otra de Licinio acuñada en Roma nel año 313 d.C.

• **SONDÉU 3**

Esti sondéu foi una ampliación del sondéu 2 fechu col enfotu d'asoleyar dafechu la cabana descubierta nún de los

sos márxenes y de la que malapenes fuéremos a documentar la zona la puerta. Esta construcción (C-1) presenta una planta cuásique rectangular con esquines arredondaes de dimensiones pequenas (3 m de llargo y dalgo más de 2 m d'anchor). La so irregularidá morfolóxica ye per aciu de tou un historial de reformes qu'entamara con un debuxu orixinariu de traza circular, datable acordies coles feches calibraes, na segunda Edá del Fierro (Cal BC 420-200)^s, terminando fosilizada d'esti calter tres de la etapa altoimperial (Montes *et alii*, 2009: 317).

Ente'l repertoriu material recuperáu hai que remarcar una colección cerámica daqué abundosa que de primeros déxanos averanos a les

sos carauterístiques xenerales. Los niveles antiguos, muncho menos bayurosos, apúrrennos un curtiu elenco que, no obstante, ye a venceyase colo yá conocío nos momentos postreros de la Edá del Fierro n'otros castros del alrodiu como El Chao Samartín y Os Castros de Taramundi (Villa, 2008: 759), con producciones mayormente lises fabricaes a man, acabaos espatulaos o bruñíos y perfiles zarraos remataos en bordes cencielloos curvos polo xeneral



CATÁLOGU MUSÉU CHAO SAMARTÍN. JUANJO ARROJO

Tabula censualis. Censu inscitu en pizarra (330 x 270 mm) nel que se numberaben ente 45-50 individuos o families cuyu tributu a la civitas con capital n'Ocela (Chao Samartín) alministrábase dende'l castelum de Pelóu. A mandrecha, un detalle de la mesma



y esvasaos. Polo que se refier al repertoriu recuperáu nos niveles altuimperiales, identifícase un elenco domináu por un aire arcaicu bien marcáu. Esta característica, que lo arrea al mundu indíxena, xunío a la presencia rala de dalgún qu'otru tipu que correspuende neto a series altuimperiales, afala a la so datación xenérica nel sieglu I d.C. Ente les morfoloxíes reconocibles podemos referinos a pieces aisllaes como una xarrina facetada del tipu de les documentaes n'El Chao Samartín (Montes, 2009 a: 310-311), frecuentes nel repertoriu altuimperial astur cismontanu d'estes feches (Montes, 2005). Tán presentes tamién del mesmu mou les escudielles engobaes, morfotipu perfectamente estandarizáu que constitúi ún de los modelos más característicos (Montes, 2009 b: 444-445; Hevia & Montes, 2010: 135-138) de la cerámica de producción

llucense dende lo cabero'l sieglu I d.C. (Alcorta, 2001: 312-324). Daqué asemeyao pue dicise de la presencia de cazueles baxes de fondu pándanu (Hevia, 2009 a: 454-455; Hevia & Montes, 2010: 155-157). Xuntu a estes formes seríaes alcontrámonos con morfoloxíes y decoraciones qu'espeyen la síntesis del aniciu de la tradición alfarera llariega coles nueves aportaciones, casu de les llamaes olles globulares con bandes decoraes, pieces con un llinguax decorativu organizáu en franxes nes que se repiten barrocamente los ornatos característicos del momentu, como los temes d'arqueríes estampillaes o les alliniaciones de puntos impresos (Hevia, 2009 b: 354-355; Hevia & Montes, 2010: 80-83).

• **SONDÉU 5**

Con esti sondéu buscábase un averamientu prospectivu a la terraza central del recintu. L'espaci de primeres esploráu foi enanchándose pasu ente pasu, hasta abarcar



DEBUXU: MIGUEL ÁNGEL LÓPEZ MARCOSS



CATÁLOGU MUSÉU CHAO SAMARTÍN. JUANJO ARROJO

Daga lexonaria característica del sieglu I d.C. Con un paralelu mui asemeyáu nel castru lleonés de Corporales, pudo tratase, na opinión de Carmelo Fernández, d'un arma de caballería

el sondéu 3 y convertise na referencia fundamental hasta la campaña de 2006, l'año postreru d'escavación nel castru.

Nesti ampliu sector documentáronse delles construcciones, de calter, funcionalidá y cronoloxía variaes. En primer llugar, destaca la presencia d'una gran cadarma maciza de planta rectangular de 11 x 7,5 m llevantada nel sitiu d'accesu al recintu. La so construcción emplega muros de mampostería irregular de pizarra que caltienen un rellén de grandes bloques pétreos allugaos n'horizontal, nel que se llanten pasantes lígneos col envís de correxir el puxu llateral (Montes *et alii*, 2009: 317). A la so interpretación, que paez indubiatible, como turrexón (Villa, 2007a: 211), hai que sumá-y la modernidá relativa que-y asigna la so posición estratigráfica y la referencia absoluta que supón el rexistru nel so rellén de delles monedes qu'amuesen la so vixencia nel sieglu III o primer metá del IV d.C.º



INSCRIPCIÓN CENSAL

Flavinus	Torgalinus?	Pambanus
Antio__vs	Lucius	Pontius
Flavus	Antonius	Flavianus
	Fullonius	Duanus (o Duavus), <i>et</i>
	Qvintin__	<i>filius posuerunt frugem</i> ⁺
	Frontin	Sempronius
	Fronto	Lucius
	Mussora?	Ursinianus
	Quintus	Gemelus
	Quintinus	Beduna
	Lucianus	Maritumus
	Septumus	Maritumus
		Flucinus /Fluvinus (o
		Flavinus)
		Antonius Capito
		Calpurnius
		AEmilianus
		Sextus

• *Tabula censualis* del Monte Castrelo (s. I d.C.). Llectura provisional, en revisión, de les pallabres llexibles según J. de Francisco y G. Alföldy

Esti turrexón llevántose enriba les murueques d'una estructura anterior que, al so empar, destruyó bona parte d'un edificiu termal indíxena. D'esa construcción namái queda la xunta de traza n'esquina de naípe de les sos pares oeste y norte. Ésta última allóngase a lo llargo d'unos 8 m hasta la so xuntura cola muralla de módulos, cuya istalación significó'l valtamientu del restu del so trazáu. Les feches C-14 obteníes n'horizontes contemporáneos amuesen la so vixencia na Edá del Fierro (Cal. BC 400-40)¹⁰ (Montes *et alii*, 2009: 318).

Otra construcción singular asoleyada nel sector correspuéndese col modelu de sauna presente en tolos castros de la fastera que foron escavaos con daqué estensión (Villa, 2000, 2001 y 2007 b). Del edificiu documentóse un tramu de dalgo más de 4.5 m de llonxítu que correspuende a la zona de la testera absidiada, con un diámetru pel interior d'unos 2 m. El restu de la so aria queda tarazao por estructures más modernes. Pesie a que ta abondo esfarrapláu, son a alvertise dos etapes na so construcción. El proyeutu orixinal remataba nun testeru semicircular que llendaba interiormente un espaciu pequenu, tamién absidiáu, de 1,55 m de diámetru y cuntaba con un pequeñu tanque o caldera tresversal, apegada al área de combustión, fita, del mesmu xeitu qu'acontez nes formulaciones antigües de les saunes documentaes en Pendia, Cuaña o El Chao Samartín, en el solláu y acutada por llábanes de pizarra. Darréu, la so reforma consistió n'agrandar l'edificiu orixinal y significó



A. VILLA VALDÉS

Epígrafe nun sillar de piedra arenisco nel que se fai referencia al CASTELVM, unidá alministrativa menor de la civitas, cola que podría identificase'l Monte Castrelo de Pelóu

el selláu, al xubir la cota de circulación interna, del fornu vieyu y la caldera, que ye agora desplazada a una posición llateral que nun ye vezu, pa ello faise un rebaxe nel sustratu de la peña y llevántense murios de mampostería qu'en conxuntu llenden una estructura de 1,28 m de llonxítu por 0,55 m d'anchor (Villa, 2007b: 80).

Les dataciones C-14 de muestres sacaes nos horizontes que sellaben la ruina l'edificiu asítienlu en cronoloxíes fundacionales de la Edá del Fierro, probablemente contra finales del sieglu V o entamos del IV e.C. (Cal BC 790-500 / Cal BC 460-430; Cal BC 420-200; Cal BC 400-110).

Rimada abaxo y al nordeste d'esti edificiu identificóse la trayectoria oblicua respetu a la cuesta d'una llinia de muriu d'estructura compartimentada. Esti calter vencéyala



A. VILLA VALDÉS

Espaciu ocupáu pola cabana C-1 na que, amás de les sucesives reformes, son a vese los restos d'otra estructura subxacente. Al fondu, Pepe «El Ferreiro» señalando'l supuestu llugar de los afayos decimonónicos



A. VILLA VALDÉS

Sondéu 5 nel que foi recuperada una secuencia constructiva que s'allonga dende, polo menos, la primer Edá del Fierro hasta dómina romana avanzaao. Na imaxe puen vese dellos aterrazamientos primitivos, el testeru la sauna y les fortificaciones de la Edá del Fierro, les igües romanes y, pa finar el turrexón construyíu nel Baxu Imperiu

al modelu de muralla de módulos triunfante na poliorcética castreña asturiana na segunda Edá del Fierro (Camino, 2000; Berrocal *et al.*, 2002; Villa, 2007a). Nos cuatro módulos identificaos, d'unos 5-6 m de desendolcu llongitudinal y d'unos 2,5 m d'anchor, obsérvense marques irrefutables de varies refechures, la postrera d'elles faese en plena dómina altuimperial, según demuestren determinaos materiales calteníos nos sos rellenos y ciertas evidencias estratigráficas (Montes *et alii*, 2009: 318-319). (26)

Nel espaciu estramuros, al pía de la muralla de módulos, identificóse un fondu de cabana perteneciente a una construcción de traza elíptica o ovalada tarazada pola pista qu'arrodiaría'l xacimientu. Les dataciones radiométriques, procedentes mesmo del llar de la cabana, como d'horizontes darréu posteriores a la so amortización, apúrrennos feches que dexen afitar que taba n'usu a lo cabero de la Edá del Fierro (siglos II-I e.C.)¹¹.

P'afechar, constátase la esistencia d'un camín d'accesu

al recintu, qu'igua pasu pente les defenses pa embredar contra'l suroeste ente les construcciones C-3 y C-1. El vial, pavimentáu con chapacuña, cuerre al pía de la fachada oriental del turrexón, tando flanquiáu pel otu llau por una fortificación cuya escavación malpenes si acaba d'entamar. Ye incuestionable'l so venceyu col caseríu castreñu d'orixe prerromanu, la so posible superposición a una traza anterior del camín y la so inequívoca anterioridá al torrixón baxuimperial que se superpón a parte del trazáu primixeni (Montes *et alii*, 2009: 319-320). (27)

SECUENCIA HISTÓRICA

La escavación en *Monte Castrelo* de Pelóu permitió la recuperación d'una secuencia estratigráfica de llarga duración que, magar que nos decatemos de lo acutao que ye polo poco esplorao y el fechu de que la investigación tea



A. MENÉNDEZ GRANDA

Ábside d'un edificiu termal indixena o sauna castreña. Foi construyíu na Edá del Fierro y respunde a un modelu arquitectónicu común nos castros del valle del Navia. Bona parte de la so cadarma valtárase pola construción de fortificaciones posteriores

inda en cursu, déxanos afillanar unes conclusiones xenerales y plantegar una periodización preliminar.

D'entamu, ye necesario sulliñar ciertas referencies cronolóxicques aportaes pol procesamientu de delles muestres que nos apurrieren feches calibraes de notabilísima antigüedad (BC 1510-1190 y BC 1390-1010) (Villa, 2007c: 51)¹². Magar que camentemos que se correspuenden con horizontes anteriores a cualisquier ñiciu constructivu, la recurrencia nel rexistru de niveles aprosimadamente coetáneos n'otros poblaos castreños como El Chao Samartín (Villa, 2007c: 51) o La Campa Torres (Maya & Cuesta, 2001: 28) y la inercia afitada na ocupación de los asitiamientos sunxer la so posible frecuentación en tiempos perantiguos, anteriores al surdimientu de los primeros recintos fortificaos a lo cabero de la Edá del Bronce y na alborada de la Edá del Fierro (Villa, 2007c: 27).

• **FASE I. ¿BRONCE FINAL / PRIMERA EDÁ DEL FIERRO? (SIGLOS VIII-VI e.C.)**

El rexistru de determinaos vestixos constructivos anteriores a los horizontes de la Segunda Edá del Fierro, magar que de calter y cronoloxía absoluta perabegosos de precisar, supón un ñiciu bien fundamentáu de la esistencia de niveles pareyos a los yá conocíos n'otros castros como El Chao Samartín (Villa & Cabo, 2003); La Forca, nel conceyu Grau (Camino *et alii* 2009); Os Castros de Taramundi (Villa, 2002; Menéndez & Villa, 2009); El Picón, en Tapia (Villa, 2008) o'l castro San Chuis, n'Allande); xustamente les primeres feches Carbono 14 d'esti últimu (Cuesta *et alii*, 1996), d'asignación estratigráfica non precisa, alcuentren agora sofitu nes obteníes en contestos estratigráficos bien definíos venceyaos al orixe ya igua de les fortificaciones (Villa & Menéndez, e.p).



S. HEVIA GONZÁLEZ

*Murueques del santuariu castreñu (siglos V-IV a.C.) soterráu por fortificaciones posteriores.
Son a apreciase de mou bultable les dos fases de la construcción*

• FASE II. SEGUNDA EDÁ DEL FIERRO (SIEGLOS V/IV-I e.C.)

Anque les escavaciones espeyen la gran complexidá de la hestoria constructiva del asitiamientu nesti periodu, con fondes transformaciones que cinquen al espaciu castreñu enantes de la presencia romana, queda afitao la so identificación con un castru típicu onde'l caseríu conformáu poles carauterístiques cabanes de planta circular o oblonga, vese interrumpíu namái pola presencia de dos de los tipos d'edificios que s'amuesen como paradigmáticos de l'arquitectura castreña prerromana. Referímonos, en primer llugar, a la sauna, construyida nun momentu tempranu d'es-



A. VILLA VALDÉS

*Piedres tallaes con sogueaos, motivu común nel repertoriu ornamental de los balnearios castreños portugueses o «pedras formosas».
A nun desdexar la so procedencia de la sauna valtada nun sitiu averáu al so afayu*

ta fase, del mesmu xeitu qu'ocurriera n'otros poblaos como Cuaña, Pencia o El Chao Samartín (Villa, 2007b). N'efeutu, dende'l sieglu IV e.C., xeneralízase nos poblaos fortificaos del Navia y del Eo¹³ la presencia d'esti modelu estereotipáu d'edificiu destináu al bañu ritual de vapor. Nun tien que desdexase, que los restos de talla helicoidal y sogueaos afayaos nel so alrodiu pudieren venir de la sauna valtada. Magar que les estratigrafíes nun son determinantes dao el calter residual de les pieces, ye verosímil la so integración na arquitectura orixinal del primitivu balneariu castreñu, yá que los



MUSÉU CHAO SAMARTÍN. JUANJO ARROJO
Cachín d'un asa o tirador d'un cascu romanu fundíu en bronce

debuxos tán toos ellos presentes y destacaos nes perafamaes *pedras formosas* portuguesas. Como propunxéremos recién¹⁴, eses grafíes podríen tar representando, más allá de soluciones estrictamente decoratives, l'alegoría mesma de la divinidá cuyo venceyu col mediu acuáticu y sobremanera col fluvial atropa ca vegada más argumentos nel rexistru estrictamente arqueolóxicu. Convién recordar nesti sen la integración d'estos «signos» nel programa ornamental de les creaciones muebles más remarcables de la metalurxa y la orfebrería castreña asturiana como son les



MUSÉU CHAO SAMARTÍN. JUANJO ARROJO & A. VILLA VALDES
Fíbules n'omega recuperaes en horizontes del sieglu I d.C.
El so orixe allúgase nel Noroeste na Edá del Fierro, magar que se caltendrien n'usu con gran ésitu na dómina romana

tres diademes-cincho y el broche d'A Veiga, les diademes con guerreros de Moñes, qu'acostinen un esceicional relatu escatolóxicu allugáu nun ambiente acuáticu, les arracaes d'El Chao Samartín y El Castello de Berducedo o na decoración de les *sítules* o calderes de bronce d'usu ritual (Villa 2010 c).

Goció esti edificiu d'una posición privilexada, respetu a la entrada nel recintu y al restu'l caseríu, que vien a caracterizar l'allugamientu urbanu de les restantes saunes castreñas asina como l'asociación espacial al otru edificiu destacaú nel espaciu intramuros. Referímonos a la gran cabana o casa de conceyu asemeyada a les escavaes en Pendía, El Chao Samartín o Taramundi (Villa, 2010 b).

L'afayu de construcciones doméstiques nel espaciu extramuros plantea entrugues d'abondo interés en cuenta d'afitar les llendes orixinales del asitiamentu. En primer llugar, fai verosímil la esistencia d'una llinia de muralla adelantada que zarre un espaciu de mayor amplitú pela so falguera septentrional. Per otru llau sunxer posibilidaes que perpasen l'ámbitu local, pues afalen incluso a cuestionar la cronoloxía de les infraestructures hidráuliques emplegaes pa la escavación de los fuecos: ¿Ye posible que les téuniques hasta agora consideraes siempres como propies de la inxeniería romana fueren yá emplegaes pola población llocal sieglos enantes de la conquista? Lo cierto ye qu'estudios recién demuestren l'aplicación de la fuerza hidráulica en trabayos mineros d'aluvión na Galia por parte de les comunidaes prerromanes (Domergue *et alii*, 2006) asina como'l conocimientu de téuniques complexes de saca de mineral por parte de los mineros ástures que beneficiaron los xacimientos auríferos del conceyu Miranda durante los sieglos III-I e.C. (Villa, 2010c).

• FASE III. PERIODU ALTUIMPERIAL: BAXO LA TUTELA MILITAR (SIEGLU I d.C.)

Pa esta dómina disponemos d'evidencias de la ocupación de la mayor parte del caseríu investigáu nel interior del recintu, asina como del tránsitu pel vial d'accesu y del usu de la muralla modular. Ye xustamente la presencia de esta llinia defensiva y la so modernidá con respetu a una de les cabanes de la Edá del Fierro la que nos empobina a considerar la reducción del tarrén ocupáu en tiempos altuimperiales. La posibilidá d'esti amenorgamientu espacial encartaría col calter militar d'esta ocupación del sieglu I d.C, sofitao por un repertoriu material ente'l que ye de remarcar l'armamentu yá comentao y otres pieces del equipamientu militar como un asa de cascu (Expósito & Villa, 2009: 266-267), dellos brazaletes (García & Villa, 2009: 272-273) y les referíes inscripciones alministratives. Un contestu nel que nun estraña l'afayu d'un bon conxuntu de fíbules n'omega y un magníficu perendengue d'oru fabricáu a par-



Sillar debuxáu con una banda de xamuestres entellazaes, motivu común na decoración castreña de la Edá del Fierro que se caltendría na plástica del llugar fecha en dómina romana

A. VILLA VALDÉS

tir d'una placa circular decorada con filigrana y un granate conteníu nel cabuxón central, desendolcando una técnica compositiva propia de la orfebrería d'aniciu itálicu (Villa, 2009 f: 240-241).

Son los epígrafes los encontros fundamentales de la hipótesis interpretativa acordies cola cuala'l *Monte Castrelo* de Pelóu garraría'l papel d'un *castellum* o circunscripción alministrativa menor, integráu nel territoriu d'una *civitas* (Villa, 2010 a: 20). La *civitas* foi la unidá alministrativa básica fincada por Roma darréu la conquista como base de la cadarma alministrativa del Estáu. El so estatus xurídicu yera pelegrín y polo tanto, foron camentaes fundamentalmente como xunidaes de tributación nun determináu y bien definíu territoriu: «*ager per extremitatem mensura comprehensus*» (Orejas, 2005). Los *castella* yeren circunscripciones menores que, al empar que les *civitates*, tendríen arreyáu un territoriu fiscal nel que, dende'l sitiu cabezaleru (de xuru un castru) exerceríase *manu militari* el soxulgamientu de la población, el control de los recursos y la recaudación tributaria. Esta inscripción dexa camentar la posibilidá de que l'asitiamentu de *Monte Castrelo* de Pelóu exerciese durante'l sieglu I d.C. como cabezaleru d'un *castellum* integráu na *civitas Ocela* con capital nel castru d'El Chao Samartín, un asitiamentu con una relevancia simbólica centenaria pa les comunidaes de la contornada que Roma entendió y foi pa adautar, en términos políticos, alministrativos y militares, al serviciu de los sos porgüeyos (Villa, 2010).

• FASE IV. DÓMINA BAXUIMPERIAL (FINALES DEL SIEGLU III-SIEGLU IV d.C.)

Desque se produz l'abandonu xeneralizáu de los castros nel sieglu II d.C. nun se conocen en dengún de los xacimientos escavaos horizontes d'ocupación que seyan pa demostrar la revitalización de los antiguos poblaos. El *Monte Castrelo* de Pelóu ye, hasta la data, la única escepción nesti cuadru xeneral. A lo cabero'l sieglu III d.C. o demientres la primer metá del sieglu IV d.C. faese una igua fondera de les fortificaciones altuimperiales con un marcáu calter militar. L'únicu elementu estructural reconocíu ye'l gran turrexón erixíu na zona d'accesu al recintu. Foi la reocupación del antiguu *castellum* qu'anovó la so función militar tres d'un hiatu cronolóxicu que s'allongara quiciabes dende finales del sieglu I d.C.

Sicasí, el calter escepcional que pel momentu tien esti descubrimientu inxerese nun periodu hestóricu nel qu'acontecimientos como ésti qu'equí se documenta resulten verosímiles dafechu. Esti fenómenu llocal de refortificación interprétase en clave rexonal venceyándolo col fenómenu xeneralizáu y coetáneu d'amurallamientu de les grandes capitales urbanes del noroeste peninsular y la posición del asitiamentu nos itinerarios de tránsitu ente *Lucus Augusti* y los territorios de l'*Asturia* trespontana (Villa, 2008: 822). Un tiempu nel que les ciudaes de *Gallaecia* garraríen un papel fundamental na recaudación, guarda y redistribución de l'*annona militaris*, l'impuestu n'especie col que s'abastecíen



Perendengue d'oru decoráu con granate central (sieglu I d.C.).

A. VILLA VALDÉS



DATAÇÕES C14 DEL MONTE CASTRELO DE PELÓU

Muestra	Fecha C-14	Edá calibrada (2 sigma)
Beta-201675	3130 ± 70	Cal BC 1510-1190
Beta-201680	2990 ± 60	Cal BC 1390-1010
Beta-201679	510 ± 40	Cal BC 790-500 / Cal BC 460-430
Beta-201674	2470 ± 50	Cal BC 780-400
Beta-201676	2310 ± 60	Cal BC 420-200
Beta-201682	2300 ± 60	Cal BC 420-200
Beta-236632	2240 ± 80	Cal BC 410 a 90
Beta-201681	2230 ± 60	Cal BC 400-110
Beta-201677	2220 ± 60	Cal BC 410-190
Beta-201678	2200 ± 60	Cal BC 390-80
Beta 236631	2190 ± 80	Cal BC 400-40
Beta-236633	2110 ± 40	Cal BC 340-320 / Cal BC 210-40
Beta-236634	2050 ± 40	Cal BC 170 – Cal AD 30

los graneros de les tropes nes fronteras y pa lo que yera imprescindible garantizar la seguridad y caltenimientu de les vías de comunicación (Fernández Ochoa & Morillo, 1999: 105).

DELLES CONSIDERANCES FINALES

Pesie a la retinxente ruina a la que, per aciu'l progresu extraordinariu na investigación arqueolóxica nos últimos años, viose abocáu el modelu de colonización imperial qu'aporfiaba pola fundación xeneralizada de los poblaos fortificados asturianos de magar la conquista romana, nin l'abondosa producción bibliográfica de la postrer década, nin les dataciones carbonu 14, nin la sonadía social de los nuevos descubrimientos afalaren a la revisión d'aquellos postulaos qu'entá güei son difundíos de forma teterona n'obres pretendidamente series y documentos oficiales de divulgación emperraos en desdexar, cuando non ñegar¹⁵, varios sieglos de la Hestoria d'Asturies nos que les comunidaes indíxenes protagonizaron el desendolcu d'una cultura xenuína que construyida sobre un sustratu milenariu y permeable a les anovaciones allegaes dende los más variaos llugares del continente, foi pa xenerar creaciones dafechu orixinales nel panorama de la protohistoria europea.

Quiciabes per aciu d'ello, como conseñamos fai dellos años, trescurrió casi tres mil años dende les primeres fundaciones, los castros caltiénense vivos nel ideariu colectivu de los sos heriedes non pol so calter d'espacios más o menos afayaízos pa l'habitación y l'abellugu, pa la guerra o la supervivencia, sinón por ser depositarios de valores inmateriales que se caltuvieron frente al pasu del tiempu y foron compartíos, con estremaes llectures, pol centenar de xeneraciones que dixebren ente l'home que fexo la ufrienda fundacional na Acrópolis d'El Chao Samartín y el visitante que güei percuere almiráu les ruines del castru de Cuaña.



A. VILLA VALDÉS

Domus altuimperial del Chao Samartín (Siglo I d.C.). El castellum de Monte Castrelo integróse como unidá alministratiua menor na civitas que tevo por capital el castru d'El Chao Samartín, la polis ptolemaica d'Ocela. Esta magnífica casa, decorada con pintures y arquitectura escultórica de gran calidá foi de xuru la residencia del alministrador militar responsable del control y esplotación tributaria.



A. VILLA VALDÉS

Vista cenital de la muralla de módulos na que, amás del alcuentru de dos de los machones, ye a vese cómo la so construcción llevó apareyao el valtamientu d'estructures de zarru y d'encontu anteriores

RUBÉN MONTES LÓPEZ, SUSANA HEVIA GONZÁLEZ
& ÁNGEL VILLA VALDÉS
Arqueólogos. Plan Arqueolóxicu del Navia-Eo.
Consejería de Cultura del Principáu d'Asturies

El nuesu agradecimientu al Equipu arqueolóxicu del Plan Arqueolóxicu del Navia-Eo.

NOTES

¹ Xacimientos toos ellos reconocíos na realización en 1989 del *Inventariu Arqueolóxicu de Grandas de Salime* (Villa, 1989).

² Entrambes pieces formen parte, en réxime de depóscitu, de la esposición permanente del Muséu del Castru d'El Chao Samartín. Lo mesmu que'l restu la coleición, el so estudiu pormenorizáu foi publicáu nel añu 2009 nel llibru-catálogu *Castro de Chao Samartín* (VV.AA., 2009).

³ Conócense dos monedes, un sesterciu de Severo Alejandro acuñáu en Roma nel 229 d.C. y otra acuñada por Constantino II y Constante Augusto en Siscia ente'l 337 y el 340.

⁴ Beta 201674 2470 ± 50 Cal BC 780-400

⁵ Beta 201677 2220 ± 60 Cal BC 410-190

⁶ Beta 201676 2310 ± 60 Cal BC 420-200

⁷ Pieces toes elles trataes nel llibru *Museo Castro de Chao Samartín. Catálogo* que se caltién inmovilizáu nos suétanos de la Consejería de Cultura y Turismu del Principáu d'Asturies den- de xunu de 2009.

⁸ Beta 20167 62310 ± 60 Cal BC 420-200

Beta 201678 2200 ± 60 Cal BC 390-80

⁹ En cualisquier casu posterior a l'acuñación del bronce de Máximo I (235-238 d.C.).

¹⁰ L'amuesa Beta 236631 (Cal. BC 400-40) foi estraída d'un nivel sedimentáu nun momentu nel que la estructura taba inda n'usu.

¹¹ Beta-201679 2510 ± 40 Cal BC 790-500 / Cal BC 460-430

Beta-201682 2300 ± 60 Cal BC 420-200

Beta-201681 2230 ± 60 Cal BC 400-110

¹² Beta 236634 Cal BC 170-AD 30

Beta-236633 Cal BC 340-320 y Cal 210-40

¹³ Beta-201675 y Beta-201680

¹⁴ El que se descubriera en Pelóu paez que correspuende al modelu más antiguu de los seis edificios escavaos n'Asturies: 2 en Cuaña, 2 en Pencia, 1 n'El Chao Samartín y en l'afayáu más recién asitiáu n'Os castros de Taramundi (Menéndez y Villa, 2009).

¹⁵ «Prácticas termales en la Asturias protohistórica: las saunas castreñas», conferencia impartida por Ángel Villa



CATALOGO MUSÉU CHAO SAMARTÍN, JUANJO ARROJO

*Pieces fundíes en bronce, d'aniciu interpretaes como brazaletes (s. I d.C.).
Foron estudiaes por O. García Vuelta qu'empondera
la so orixinalidá tipolóxica*

Valdés nel RIDEA el 3 d'avientu de 2009, de próxima publicación.

¹⁶ Baste como exemplu la información recoyida en relación col Castru de Cuaña na páxina oficial del Gobiernu del Principáu d'Asturies, <http://tematico.asturias.es/cultura/yacimientos/castrocoana.html>:

«El Castelón o Castrillón, como se denominaba en la zona, se encuentra situado en la localidad de Villacondide, concejo de Coaña. [...] Si bien es cierto que nunca se dudó de la romanización del castro, acreditada por numerosos materiales importados como cerámicas finas, vidrios, monedas, etc. hallados en las excavaciones, durante mucho tiempo se supuso un origen anterior y, de una u otra manera, su relación con los influjos célticos. Con la documentación hoy conocida y tras las más recientes investigaciones parece incontrovertible que la configuración que presenta el poblado es de época posterior a la conquista romana, con un momento de mayor vitalidad en la segunda mitad del siglo I d. C., para decaer a lo largo del siglo II, si bien pudo pervivir parcialmente».

BIBLIOGRAFÍA

ALCORTA IRASTORZA, E. J. (2001): *Lucus Augusti II. La cerámica común romana de cocina y mesa hallada en las excavaciones de la ciudad*, Fundación Pedro Barrié de la Maza.

BERROCAL RANGEL, L.; MARTÍNEZ SECO, P.; RUIZ TRIVIÑO, C. (2002): *El Castiellu de Llagú. Un castro astur en los orígenes de Oviedo*. Bibliotheca Archaeologica Hispana 13. Madrid.

BLAS CORTINA, M. A. DE (1991-1992): «Nuevos testimonios metalúrgicos de la Edad del Bronce en el centro-occidente de la región cantábrica», en *Veleia* 8-9, pp. 109-137. Vitoria.

CAMINO MAYOR, J. (2000): «Las murallas compartimentadas en los castros de Asturias: bases para un debate», en *Archivo Español de Arqueología* 73, pp. 27-42. Instituto de Historia CSIC. Madrid.

CAMINO MAYOR, J.; ESTRADA GARCÍA, R. & VINIEGRA PACHECO, Y. (2009): «El castro inacabado de La Forca (Grado, Asturias). Un dominio territorial frustrado», en *Trabajos de Prehistoria* 66, nº1. CSIC. Madrid., 145-159.

CARROCERA FERNÁNDEZ, E. (1990): «La Cultura Castreña en Asturias» en *Historia de Asturias I: Prehistoria-Historia Antigua*, pp. 121-136. Editorial Prensa Asturiana S. A.

CARROCERA FERNÁNDEZ, E. (1995): «El territorio de los astures: los castros» en *Astures. Pueblos y culturas en la frontera del imperio romano*, pp. 53-65. Asociación Astures-Gran Enciclopedia Asturiana. Xixón.



A. VILLA VALDÉS

El camín d'accesu al recintu embreda per un pasu estrenchu ente fortificaciones per entrambos llaos, solláu de chapacuña o enllabanáu acordies colo cuesto del terrén



COELHO FERREIRA DA SILVA, A. (Coord.) (2007): *Pedra Formosa*. Vila Nova de Famalição.

CUESTA TORIBIO, F.; JORDÁ PARDO, J.F.; MAYA GONZÁLEZ J.L. Y MESTRES, J.S. (1996): Radiocarbono y cronología de los castros asturianos, *Zephyrus*, 49, Salamanca, 225-270.

EXPÓSITO MANGAS, D. Y VILLA VALDÉS, Á. (2009): «Asas de casco», en A. Villa (ed.): *Museo Castro Chao Samartín. Grandas de Salime. Asturias. Catálogo*. Uviéu, Ficha 68, 266-267.

DOMERGUE, C.; SERNEELS, V.; CAUQUET, B.; PAILLER, J.M. & ORZECOWSKI, S. (2006): «Mines et metallurgies en Gaule à la fin de l'âge du Fer et à l'époque romaine», en Paunier (D.) dir.: *Celtes et Gaulois, l'Archéologie face à l'Histoire*, 5: la romanisation et la question de l'héritage celtique. Actes de la table ronde de Lausanne. *Bibracte* 12/5. Glux-en-Glenne 131-162.

FERNÁNDEZ OCHOA, C. Y MORILLO, A. (1999): *La tierra de los astures. Nuevas perspectivas sobre la implantación romana en la antigua Asturias*. Xixón.

FRANCISCO MARTÍN, J. DE Y VILLA VALDÉS, A. (2009): «Epígrafe», en Villa Valdés (Ed.): *Museo Castro de Chao Samartín. Catálogo*. Uviéu, Ficha 57, 244-245.

FRANCISCO MARTÍN, J. DE; ALFÖLDY, G. Y VILLA VALDÉS, A. (2009): «Inscripción censal», en A. Villa Valdés (Ed.): *Museo Castro de Chao Samartín. Catálogo*. Uviéu, Ficha 58, 246-247.

GARCÍA VUELTA, O. Y VILLA VALDÉS, Á. (2009): «Brazaletes, aplique o revestimientos», en A. Villa (ed.): *Museo Castro Chao Samartín. Grandas de Salime. Asturias. Catálogo*. Uviéu, Ficha 71, 272-273.

GIL SENDINO, F.; MENÉNDEZ GRANDA, A. Y SÁNCHEZ HIDALGO, E. (2000): «Dos monedas romanas del castro de Pelóu (Grandas de Salime, Asturias. España)», en *Arqueología* n° 25, pp. 113-117. Grupo de Estudos Arqueolóxicos do Porto. Oporto.

GONZÁLEZ Y FERNÁNDEZ-VALLES, J.M. (1976): «Castros del sector lucense y otros no catalogados», en *Miscelánea histórica asturiana*. Uviéu.

HEVIA GONZÁLEZ, S. (2009 a): «Conjunto de cazuelas y tapadera», en A. Villa (ed.): *Museo Castro Chao Samartín. Grandas de Salime. Asturias. Catálogo*. Uviéu, Ficha 162, 454-455.

HEVIA GONZÁLEZ, S. (2009 b): «Olla con bandas decoradas impresas», en A. Villa (ed.): *Museo Castro Chao Samartín. Grandas de Salime. Asturias. Catálogo*. Uviéu, Ficha 112, 354-355.

HEVIA GONZÁLEZ, S. Y MONTES LÓPEZ, R. (2010): «Cerámica romana altoimperial de fabricación regional del Chao Samartín (Grandas de Salime, Asturias)». *CuPAUAM* 35. Madrid, 27-190.

MAYA GONZÁLEZ, J.L. Y CUESTA TORIBIO, F. (2001): «Excavaciones arqueológicas y estudio de los materiales de La Campa Torres», en J.L. Maya y F. Cuesta (Ed. Científicos): *El castro de La Campa Torres. Período prerromano*. Xixón, 11-278.

MENÉNDEZ GRANDA, A. Y VILLA VALDÉS, A. (2009): «Os Castros de Taramundi: reseña sobre el plan director e informe relativo al avance de las excavaciones arqueológicas», *Excavaciones Arqueológicas en Asturias* 6, 2003-2006. Principáu d'Asturies. Uviéu, 455-463.

MONTES LÓPEZ, R. (2006): «Jarritas facetadas en el castro del Chao Samartín (Grandas de Salime, Asturias)», *Sautuola*, XI, Santander, 205-210.

MONTES LÓPEZ, R. (2009 a): «Jarrita facetada», en A. Villa (ed.): *Museo Castro Chao Samartín. Grandas de Salime. Asturias. Catálogo*. Uviéu, Ficha 90, 310-311.

MONTES LÓPEZ, R. (2009 b): «Vajilla con engobe rojo», en A. Villa (ed.): *Museo Castro Chao Samartín. Grandas de Salime. Asturias. Catálogo*. Uviéu, Ficha 157, 444-445.

ANÁLISIS GRAFOLÓXICU DE LA «TABULA CENSUALIS»

A xúntase equí como daqué curioso, quiciabes escéntrico, ensin dubia heterodoxo, y dende llueu como exerciciu insólitu nel análisis de la escritura antigua n'Asturies (como lo ye tamién el documentu), les considerances realizaes 'nun voláu' por un téunicu cualificáu na analítica grafolóxica y nel peritax caligráficu xudicial. Les llendes téuniques y temporales que cincaren al sufríu péritu* desíenlu de cuantos erros pudieren achacáse-y y, al empar, faenlu ameritar el mayor agradecimientu pol so temerariu enfotu na persona que-y fixera l'encargu.

Sicasí, la tentación d'averase al perfil psicolóxicu d'una persona lletrada, con responsabilidá alministrativa, de xuru militar, que vivió na Asturies de fai dos milenios ye demasiao atractivo pa arrenunciar a la so divulgación. Asina pudiere ser el primer escriba grandalés conocíu na Hestoria:

«Trátase d'un individuu que piensa anaína y con bon xuiciu. Ye una persona esmolecía pero con seguridad. Sicasí'l sentimientu arreblaga-y pela razón, magar que non hasta'l puntu de tapec-y y la so visión yá que, inda con esfuerciu, ye a controlar los sos repentos. Ye daqué chocante que, calteniendo n'orde les sos idegues, nun faiga lo mesmo nes cuestiones materiales nes que manda ciertu barafuste.

Nun ye persona que se distraiga fácil, concéntrase no que-y interesa. Le sos aiciones fallen nos detalles (por aforfugu nel facer, daqué desorde y escesu d'emotividá) y apréciase-y tamién dalgún enclín al escaezu y los despistes, anque la so memoria pue defínise como bona. El so cociente intelectual ye mui altu.

Tien dotes de mandu, magar que'l so mou de mandar ta arreyáu a una cierta enritabilidá. L'autor del escritu na piedra ye percríticu cola autoridá. Ye persona col envís d'afechar lo que planea y encartía aceptablemente'l so tiempu y los sos enfotos, anque non ensin esfuerciu, pol so enclín al aforfugu, a la impaciencia, y a rebalsiar nel gastu de les sos enerxíes.

Ye abiertu, espontáneu y amigable, mui sensible a lo qu'acontez nel so redol. Nun s'aprecia n'elli la tendencia a la rampuña, nin a la envidia, nin la rocea.

Anque bonancible, el so mal xeniu españa cuando nun algama aína lo que quier. Nun ye presumíu, ye cenciellu nes sos manifestaciones y, conocedor de los sos defectos, encárialos col enfotu d'ameyorar.

Tou indica que se trata d'un individuu con rixu pa encariase col poder y con puxu moral pa afitar les sos idegues nun ambiente adversu».

* D. Javier M. V. Valdés, Diplomáu en Grafoloxía pola Escuela de Grafoloxía «Xandró» (1998); Diplomáu pol Institutu de Grafoloxía Analítica en Pericia Caligráfica Xudicial (2002) y en Grafoloxía II-Grafopsicoloxía (2002). Postgráu en Pericia Caligráfica Xudicial pola Universidá Autónoma de Barcelona (2003).



R. DE BALBÍN BEHRMANN

Al tiempu que se construyíen les muries monumentales de les principales ciudaes del noroeste peninsular, na dómina baxuimperial el castru foi reiguáu como fortificación. Na imaxe vese'l turrixon que flanquiaba la puerta d'accesu al recintu na primer metá del sieglu IV

MONTES LÓPEZ, R., HEVIA GONZÁLEZ, S., VILLA VALDÉS, Á. Y MENÉNDEZ GRANDA, A. (2009): «Monte Castrelo de Pelóu (Grandas de Salime). Avance sobre su secuencia estratigráfica e interpretación histórica», *Excavaciones Arqueológicas en Asturias 6*, 2003-2006. Principáu d'Asturies. Uviéu, 313-322.

NAVEIRAS ESCANLAR, J.M. (1996): «Hecho de bronce. Crónicas del Museo de Grandas (IV)», nel periódicu *La Nueva España*, edición del 30 de setiembre. Uviéu, 71.

OREJAS SACO DEL VALLE, A. (2005): «El poblamiento romano en los distritos mineros del Noroeste», en C. Fernández Ochoa y P. García (eds. cient.): *Unidad y diversidad en el arco atlántico en época romana*. BAR Internacional Series 1371. Oxford, 309-319.

PEREA CAVEDA, A. Y SÁNCHEZ-PALENCIA, F.J. (1995): *Arqueología del oro Astur. Orfebrería y minería*. Uviéu.

RUIZ-GÁLVEZ PRIEGO, M. (1998): *La Europa atlántica en la Edad del Bronce. Un viaje a las raíces de la Europa occidental*. Madrid

SÁNCHEZ HIDALGO, E. (1999): «Excavación arqueológica del Túmulo I del conjunto tumular de La Xorenga (Xestoselo, Grandas de Salime)», en *Excavaciones arqueológicas en Asturias 1995-1998*, 233-236. Uviéu.

SÁNCHEZ-PALENCIA, F.J. (1995): «Minería y metalurgia de la región astur en la antigüedad», en *Astures. Pueblos y culturas en la frontera del Imperio Romano*, pp. 141-157. Gran Enciclopedia Asturiana. Xixón.

VILLA VALDÉS, A. (1989): *Inventario arqueológico de Grandas de Salime*. Inédito. Consejería de Cultura. Principáu d'Asturies.

VILLA VALDÉS, A. (2000): «Saunas castreñas en Asturias», en *II Coloquio Internacional sobre termas romanas en el Occidente del Imperio*, pp. 97-114. Fundación Municipal de Cultura del Ayuntamiento de Xixón. Xixón.

VILLA VALDÉS, A. (2001): «Edificios termales en los castros asturianos», en *Revista de Arqueología 241*, pp.18-27. Zugarto Ediciones. Madrid.

VILLA VALDÉS, A. (2007 a): «El Chao Samartín (Grandas de Salime, Asturias) y el paisaje fortificado de la Asturias protohistórica», en L. Berrocal-Rangel y P. Moret (eds.): *Paisajes fortificados de la Edad del Hierro. Las murallas protohistóricas de la Meseta y la vertiente atlántica en su contexto europeo*. Madrid, 191-212.

VILLA VALDÉS, A. (2007 b): «Saunas castreñas en poblados fortificados de Asturias y Galicia», en *Pedra formosa*. Vilanova de Famalição, 67-92.



VILLA VALDÉS, A. (2007 c): «Mil años de poblados fortificados en Asturias (siglos IX e.C.-II d.C.)», en J. Fernández-Tresguerres (coord.): *Astures y Romanos. Nuevas perspectivas*. RIDEA Uviéu, 27-60.

VILLA VALDÉS, A. (2008): «La cerámica de los castros en la Edad del Hierro», en J. Rodríguez Muñoz (Coord.): *La prehistoria en Asturias*. Uviéu, 756-760.

VILLA VALDÉS, A. (2009 a): «Hacha de talón con anilla/palstave», en A. Villa (ed.): *Museo Castro Chao Samartín. Grandas de Salime. Asturias. Catálogo*. Uviéu, Ficha 4, 96-97.

VILLA VALDÉS, A. (2009 b): «Hacha de talón con anillas/palstave», en A. Villa (ed.): *Museo Castro Chao Samartín. Grandas de Salime. Asturias. Catálogo*. Uviéu, Ficha 5, 104-105.

VILLA VALDÉS, A. (2009 c): «Puñal de antenas», en A. Villa (ed.): *Museo Castro Chao Samartín. Grandas de Salime. Asturias. Catálogo*. Uviéu, Ficha 60, 250-251.

VILLA VALDÉS, A. (2009 d): «Puñal», en A. Villa (ed.): *Museo Castro Chao Samartín. Grandas de Salime. Asturias. Catálogo*. Uviéu, Ficha 62, 254-255.

VILLA VALDÉS, A. (2009 e): «Pendiente de oro», en A. Villa (ed.): *Museo Castro Chao Samartín. Grandas de Salime. Asturias. Catálogo*. Uviéu, Ficha 54, 238-239.

VILLA VALDÉS, A. (2009 f): «A propósito del fenómeno tumular neolítico en Grandas de Salime: la datación carbono 14 del túmulo I del Chao de Cereixeira», en *Excavaciones Arqueológicas en Asturias 6, 2003-2006*. Principáu d'Asturies. Uviéu, 309-312.

VILLA VALDÉS, A. (2010 a): «¿De aldea fortificada a *Caput Civitatis*? Tradición y ruptura en una comunidad castreña del siglo I d.C.: el poblado de Chao Samartín (Grandas de Salime, Asturias)», en *Cuadernos de Prehistoria y Arqueología Universidad Autónoma de Madrid 35, 2009*. Madrid, 7-26.

VILLA VALDÉS, A. (2010 b): «Ceremonial spaces from late bronze age to roman in western cantabrian hillforts», en A.M. S. Bettencourt, M. J. Sanches, L. B. Alves, R. Fábregas: *Conceptualising Space and Place on the role of agency, memory and identity in the construction of space from the Upper Palaeolithic to the Iron Age in Europe. BAR International Series 2058*. Proceedings of the XV World Congress of the International Union for Prehistoric and Protohistoric Sciences. Oxford.

VILLA VALDÉS, A. (2010 c): «El oro en la Asturias antigua: minería y orfebrería en torno al cambio de Era», en J. A. Fernández Tresguerres (Ed.): *De la piedra al metal*. RIDEA. Uviéu, 83-125.

VILLA VALDÉS, A. y CABO PÉREZ, L. (2003): «Depósito funerario y recinto fortificado de la Edad del Bronce en el castro del Chao Samartín: argumentos para su datación», *Trabajos de Prehistoria, 60-2*, C.S.I.C., Madrid, 143-151

VILLA VALDÉS, A. y EXPÓSITO MANGAS, D. (2009): «Daga», en A. Villa (ed.): *Museo Castro Chao Samartín. Grandas de Salime. Asturias. Catálogo*. Uviéu, Ficha 63, 256-257.

VILLA VALDÉS, A.; FRANCISCO MARTÍN, J. DE Y ALFÖLDY, G. (2005): «Noticia del hallazgo de un epígrafe altoimperial en el lugar de Pelóu, Grandas de Salime (Asturias)», en *Archivo Español de Arqueología, 78*, C.S.I.C., 257-260. Madrid.

VILLA VALDÉS, A. & MENÉNDEZ GRANDA, A. (E.P.): «Secuencia cronoestratigráfica de las murallas del castro de San Chuis, en San Martín de Beduledo (Allande, Asturias)», en *Boletín del Real Instituto de Estudios Asturianos*. Uviéu.

VV. AA. (2009): *Museo Castro de Chao Samartín. Catálogo*. Edición a cargo de A. Villa Valdés. Consejería de Cultura y Turismo del Principáu d'Asturies y Asociación d'Amigos del Parque Histórico del Navia. Uviéu.



Restaurante La Mar del Medio

*Especialidad en pescao del pinchú
y carne roxa de Grandas de Salime*



Belenos
FUNDACIÓN

ASTURIAS

MEMORIA ENCESA D'UN PAIS



“Monte Castrelo” de Pelóu
(Piloña) • Los primeros colonos
al estadiu del llinu n’Asturies
asturiano tradicional

(Grandas de Salime) • El Faunu de Moñes
Asturianos de Norteamérica • Aportaciones
• L’acebu, abellugu na viesca • L’Alfarería
• La gueite ribera • L’estoxu • Cartafueyos de Belenos

Número 30

Preciu: 15€